

WOJEWÓDZTWO WIELKOPOLSKIE

GMINA SZCZYTNIKI

**PROGNOZA ODDZIAŁYWANIA NA ŚRODOWISKO
USTALEŃ**

**„MIEJSCOWEGO PLANU
ZAGOSPODAROWANIA PRZESTRZENNEGO
DLA TERENU POŁOŻONEGO W MIEJSCOWOŚCI
MARCHWACZ – TEREN II”**

Autor opracowania

mgr inż. Anna Kania



mgr Jadwiga Koryńska



ZLECENIODAWCA: WÓJT GMINY SZCZYTNIKI

SZCZYTNIKI, 17.01.2024 R.



SPIS TREŚCI

I. Wstęp	6
1. Podstawy formalno – prawne	6
2. Cel, przedmiot i zakres prognozy	6
3. Metoda opracowania i wykorzystane materiały	9
II. Informacje o zawartości i głównych celach projektu miejscowego planu zagospodarowania przestrzennego i jego powiązań z innymi dokumentami	10
1. Zawartość projektu miejscowego planu zagospodarowania przestrzennego	10
2. Cele projektowanego planu zagospodarowania przestrzennego	10
3. Powiązania planu z innymi dokumentami	11
III. Analiza uwarunkowań przyrodniczych i ocena stanu środowiska oraz potencjalnych zmian tego stanu w przypadku braku realizacji projektowanego planu	13
1. Podstawowe informacje o gminie, obszarze objętym planem i wokół obszaru opracowania	13
2. Charakterystyka środowiska przyrodniczego i kulturowego wynikająca z opracowania ekofizjograficznego	16
3. Powiązania przyrodnicze terenu planu zagospodarowania przestrzennego z szerszym otoczeniem	21
4. Ocena istniejącego stanu środowiska, w tym na obszarach objętych przewidywanym znaczącym oddziaływaniem	22
4.1. Degradacja powierzchni ziemi i gleby	22
4.2. Jakość wód powierzchniowych i podziemnych	22
4.3. Zagrożenie powodziowe	24
4.4. Osuwanie się mas ziemnych	24
4.5. Zanieczyszczenie powietrza	24
4.6. Zagrożenie klimatu akustycznego	25
4.7. Gospodarka odpadami	26
4.8. Promieniowanie elektromagnetyczne	26
4.9. Poważne awarie	26
4.10. Możliwość wystąpienia klęsk żywiołowych	26
5. Potencjalne zmiany środowiska w przypadku braku realizacji projektu planu zagospodarowania przestrzennego	26
IV. Istniejące problemy ochrony środowiska istotne z punktu widzenia realizacji ustaleń planu w szczególności dotyczące obszarów podlegających ochronie na podstawie ustawy z dnia 16 kwietnia 2004 r. o ochronie przyrody	26
V. Cele ochrony środowiska ustanowione na szczeblu międzynarodowym,	27

wspólnotowym i krajowym istotne z punktu widzenia projektowanego planu zagospodarowania przestrzennego oraz sposoby, w jakich te cele i inne problemy środowiska zostały uwzględnione podczas opracowywania planu	
VI. Ogólna charakterystyka ustaleń zawartych w projekcie planu zagospodarowania przestrzennego	35
VII. Przewidywane znaczące oddziaływanie ustaleń projektu planu, w tym oddziaływań bezpośrednich, pośrednich, wtórnych, skumulowanych, krótkoterminowych, średnioterminowych i długoterminowych, stałych i chwilowych oraz pozytywnych i negatywnych na obszary cenne przyrodniczo objęte ochroną prawną, w tym na cele i przedmiot ochrony obszaru Natura 2000 oraz na integralność tego obszaru, a także na środowisko	38
1. Ocena wpływu proponowanych rozwiązań zawartych w planie na obszary cenne przyrodniczo objęte ochroną prawną, w tym na cele i przedmiot ochrony obszaru Natura 2000 oraz na integralność tego obszaru	38
2. Ocena wpływu przewidywanych znaczących oddziaływań ustaleń projektu planu na poszczególne komponenty środowiska	39
2.1. Oddziaływanie na różnorodność biologiczną, świat roślin i zwierząt	39
2.2. Oddziaływanie na powierzchnię ziemi łącznie z glebą	41
2.3. Oddziaływanie na wody powierzchniowe i podziemne	42
2.4. Oddziaływanie na powietrze atmosferyczne i klimat	45
2.5. Oddziaływanie na klimat akustyczny	46
2.6. Oddziaływanie na krajobraz	47
2.7. Oddziaływanie pola elektromagnetycznego	48
2.8. Oddziaływanie na zabytki i dobra kultury	49
2.9. Ocena zagrożeń dla zdrowia ludzi i dobra materialne	49
2.10. Oddziaływanie na zasoby naturalne	50
2.11. Pozostałe zagrożenia dla środowiska wynikające z ustaleń projektu planu	50
2.12. Oddziaływania skumulowane	51
VIII. Ocena rozwiązań funkcjonalno – przestrzennych zawartych w projekcie planu zagospodarowania przestrzennego	51
1. Ocena zgodności projektowanego zagospodarowania przestrzeni z warunkami określonymi w opracowaniu ekofizjograficznym	51
2. Ocena zgodności ustaleń planu z przepisami prawa dotyczącymi ochrony środowiska	51
3. Ocena struktury funkcjonalno – przestrzennej	52
IX. Rozwiązania mające na celu zapobieganie, ograniczanie lub kompensację przyrodniczą negatywnych oddziaływań na środowisko	52
X. Rozwiązania alternatywne do rozwiązań zawartych w projekcie planu	53
XI. Propozycje dotyczące przewidywanych metod analizy skutków realizacji ustaleń planu oraz częstotliwości jej przeprowadzania	54

*Prognoza oddziaływania na środowisko ustaleń
„Miejscowego planu zagospodarowania przestrzennego dla terenu
położonego w miejscowości Marchwacz – teren II ”*

XII. Oddziaływanie transgraniczne na środowisko	55
XIII. Streszczenie w języku niespecjalistycznym	55
XIV. Spis materiałów wykorzystanych przy opracowaniu prognozy	62
1. Spis materiałów planistycznych, dokumentacji archiwalnych, literatury	62
2. Zestawienie aktów prawnych	64
3. Fotografie	65
XV. Załączniki	65
1. Wykaz map	65
2. Oświadczenie	68

I. Wstęp

1. Podstawy formalno – prawne

Niniejsza prognoza oddziaływania na środowisko sporządzona została do projektu „*Miejscowego planu zagospodarowania przestrzennego dla terenu położonego w miejscowości Marchwacz – teren II*”.

Podstawa prawna sporządzenia prognozy:

- *ustawa z dnia 3 października 2008 r. o udostępnianiu informacji o środowisku i jego ochronie, udziale społeczeństwa w ochronie środowiska oraz o ocenach oddziaływania na środowisko (Dz. U. z 2023 r., poz. 1890 ze zm.),*
- *ustawa o planowaniu i zagospodarowaniu przestrzennym z dnia 27 marca 2003 roku (Dz. U. 2023, poz. 977 ze zm.),*

oraz na szczeblu międzynarodowym:

- *Dyrektywa 2001/42/WE (SEA Directive) z dnia 27 czerwca 2001r. w sprawie oceny wpływu niektórych planów i programów na środowisko (Dz. Urz. WE L 197 z 21.07.2001r.), określająca wymagania przeprowadzenia oceny w odniesieniu do planów mogących mieć znaczące oddziaływanie na środowisko. Jej celem jest zapewnienie wysokiego poziomu ochrony środowiska i przyczynienie się do uwzględniania aspektów środowiskowych w przygotowywanych dokumentach dla wspierania zrównoważonego rozwoju,*
- *Dyrektywa 2003/35/WE z dnia 26 maja 2003 r. przewidująca udział społeczeństwa w odniesieniu do sporządzania niektórych planów i programów w zakresie środowiska oraz zmieniającej w odniesieniu do udziału społeczeństwa i dostępu do wymiaru sprawiedliwości Dyrektywy Rady 85/337/WE i 96/61/WE (Dz. Urz. WE L 156 z 26.06.2003 r.),*
- *Dyrektywa 2003/4/WE w sprawie publicznego dostępu do informacji dotyczących środowiska, dostosowana do postanowień Konwencji z Arhus, gwarantująca dostęp do informacji o środowisku będących w posiadaniu organów władzy publicznej, każdemu, kto zwróci się z wnioskiem o ich udostępnienie.*

Konieczność opracowania prognozy wynika z ustawy z 3 października 2008 r. o udostępnianiu informacji o środowisku i jego ochronie, udziale społeczeństwa w ochronie środowiska oraz o ocenach oddziaływania na środowisko, art. 51 ust. 1. i art. 46 pkt 1., w myśl którego przeprowadzenia strategicznej oceny oddziaływania na środowisko wymaga studium uwarunkowań i kierunków zagospodarowania przestrzennego gminy oraz plan zagospodarowania przestrzennego wyznaczający ramy dla późniejszej realizacji przedsięwzięć mogących znacząco oddziaływać na środowisko, a także koncepcji rozwoju kraju, strategii rozwoju, programu, polityki przestrzennej i dokumentu programowego z zakresu polityki rozwoju, wyznaczający ramy dla późniejszej realizacji przedsięwzięć mogących znacząco oddziaływać na środowisko.

2. Cel, przedmiot i zakres prognozy

Niniejsza prognoza oddziaływania na środowisko została wykonana do projektu „*Miejscowego planu zagospodarowania przestrzennego dla terenu położonego w miejscowości Marchwacz – teren II*”. Celem prognozy jest wpływ na opracowanie planu zagospodarowania przestrzennego, który w możliwie najwyższym stopniu zapewni wykorzystanie zasobów środowiska dla rozwoju zgodnie z zasadą zrównoważonego rozwoju. Prognoza ma również ułatwić identyfikację przewidywanych skutków

środowiskowych spowodowanych realizacją planu oraz dokonać oceny, czy przyjęte rozwiązania ochrony środowiska w sposób dostateczny zabezpieczą środowisko przed powstaniem konfliktów i zagrożeń.

W prognozie oddziaływania na środowisko, w oparciu o wykonane wcześniej opracowanie ekofizjograficzne, dokonano identyfikacji najważniejszych uwarunkowań ekofizjograficznych na obszarze objętym planem zagospodarowania przestrzennego na tle uwarunkowań przyrodniczych w skali gminy i w skali regionalnej. Dokonano analizy rozwiązań planistycznych i ustaleń planu i identyfikacji najważniejszych oddziaływań, jakie mogą wystąpić w wyniku realizacji ustaleń planu. Wobec ogólności dokumentu planu, który określa przeznaczenie terenu i zasady zagospodarowania lecz nie określa tempa i skali ich osiągnięcia prognoza oddziaływania na środowisko może mieć jedynie charakter jakościowy. Prognoza jest wykładana do publicznego wglądu razem z planem i ma służyć jako materiał pomocniczy dla społeczeństwa w celu zapoznania się z możliwymi skutkami środowiskowymi przedstawianego dokumentu.

Zgodnie z wymogami ustawy z dnia 03.10.2008 r. o udostępnianiu informacji o środowisku i jego ochronie, udziale społeczeństwa w ochronie środowiska oraz o ocenach oddziaływania na środowisko (Dz. U. z 2023 r., poz. 1890 ze zm.) Wójt Gminy Szczytniki wystąpił do Regionalnego Dyrektora Ochrony Środowiska w Poznaniu i Państwowego Powiatowego Inspektora Sanitarnego w Kaliszu o uzgodnienie zakresu i stopnia szczegółowości informacji wymaganych w prognozie oddziaływania na środowisko dla „Miejscowego planu zagospodarowania przestrzennego dla terenu położonego w miejscowości Marchwacz – teren II”. Zakres ten został uzgodniony z Regionalnym Dyrektorem Ochrony Środowiska w Poznaniu pismem nr WOO-III.411.378.2023.MM.1 z dnia 12 października 2023 r. oraz Państwowym Powiatowym Inspektorem Sanitarnym w Kaliszu pismem nr ON-NS.9011.2.43.2023 z dnia 19 września 2023 r.

W wyżej wymienionych pismach stwierdzono, że prognoza powinna być sporządzona w pełnym zakresie określonym w art. 51 pkt.2. i art. 52 ust. 1 i 2 ustawy z dnia 3 października 2008 r. o udostępnianiu informacji o środowisku i jego ochronie, udziale społeczeństwa w ochronie środowiska oraz o ocenach oddziaływania na środowisko (Dz. U. z 2023 r., poz. 1890 ze zm.). Zgodnie z tymi artykułami prognoza powinna zawierać m. in.:

- informacje o zawartości, głównych celach projektowanego dokumentu oraz jego powiązania z innymi dokumentami,
- informacje o metodach zastosowanych przy sporządzaniu prognozy,
- propozycje dotyczące przewidywanych metod analizy skutków realizacji postanowień projektowanego dokumentu oraz częstotliwości jej przeprowadzania,
- informacje o możliwym transgranicznym oddziaływaniu na środowisko,
- streszczenie sporządzone w języku niespecjalistycznym,
- oświadczenie autora, a w przypadku gdy wykonawca prognozy jest zespół autorów – kierującego tym zespołem, o spełnieniu wymagań, o których mowa w art. 74a ust. 2, stanowiące załącznik do prognozy,
- datę sporządzenia prognozy, imię i nazwisko i podpis autora, a w przypadku gdy wykonawcą prognozy jest zespół autorów – imię, nazwisko i podpis kierującego tym zespołem oraz imiona, nazwiska i podpisy członków zespołu autorów,
- analizę i ocenę istniejącego stanu środowiska oraz potencjalne zmiany tego stanu w przypadku braku realizacji projektowanego dokumentu,
- analizę i ocenę stanu środowiska na obszarze objętym przewidywanym znaczącym oddziaływaniem,
- analizę i ocenę istniejących problemów ochrony środowiska istotnych z punktu widzenia realizacji projektowanego dokumentu, w szczególności dotyczące obszarów podlegających ochronie na podstawie ustawy z dnia 16 kwietnia 2004 r. o ochronie przyrody,

- analizę i ocenę celów ochrony środowiska ustanowionych na szczeblu międzynarodowym, wspólnotowym, krajowym istotne z punktu widzenia projektowanego dokumentu, oraz sposoby, w jakich te cele i inne problemy środowiska zostały uwzględnione podczas opracowywania dokumentu,
- przewidywane znaczące oddziaływania, w tym oddziaływania bezpośrednie, pośrednie, wtórne, skumulowane, krótkoterminowe, średnioterminowe i długoterminowe, stałe i chwilowe oraz pozytywne i negatywne na cele i przedmiot ochrony obszaru Natura 2000 oraz integralność tego obszaru, a także na środowisko, a w szczególności na: różnorodność biologiczną, ludzi, zwierzęta, rośliny, wodę, powietrze, powierzchnię ziemi, krajobraz, klimat, zasoby naturalne, zabytki, dobra materialne z uwzględnieniem zależności między tymi elementami środowiska i między oddziaływaniami na te elementy,
- rozwiązania mające na celu zapobieganie, ograniczanie lub kompensację przyrodniczą negatywnych oddziaływań na środowisko, mogących być rezultatem realizacji projektowanego dokumentu, w szczególności na cele i przedmiot ochrony obszaru Natura 2000 oraz integralność tego obszaru,
- biorąc pod uwagę cele i geograficzny zasięg dokumentu oraz cele i przedmiot ochrony obszaru Natura 2000 oraz integralność tego obszaru - rozwiązania alternatywne do rozwiązań zawartych w projektowanym dokumencie wraz z uzasadnieniem ich wyboru oraz opis metod dokonania oceny prowadzącej do tego wyboru albo wyjaśnienie braku rozwiązań alternatywnych, w tym wskazania napotkanych trudności wynikających z niedostatków techniki lub luk we współczesnej wiedzy.

Ponadto Regionalny Dyrektor Ochrony Środowiska w Poznaniu w swoim piśmie zwraca uwagę na uwzględnienie działań naprawczych zawartych w „Programie ochrony powietrza dla strefy wielkopolskiej” przyjętym uchwałą Nr XXI/391/ 20 Sejmiku Województwa Wielkopolskiego z dnia 13 lipca 2020 r. (Dz. Urz. Woj. Wielkopolskiego z 2020 r. poz. 5954), w szczególności dotyczące umieszczania odpowiednich zapisów, umożliwiających ograniczenie emisji pyłu zawieszonego PM10 i PM2,5 oraz B(a)P w miejscowych planach zagospodarowania przestrzennego w zakresie: układu zabudowy zapewniającego przewietrzanie miasta, wprowadzania zieleni izolacyjnej, w tym zieleni wzdłuż ciągów komunikacyjnych o dużym natężeniu ruchu, zachowania ciągłości korytarzy ekologicznych, kształtowania zabudowy w sposób umożliwiający swobodny przepływ mas powietrza, stosowania odpowiednich wskaźników powierzchni biologicznie czynnej towarzyszącej zabudowie, tworzenia publicznych terenów zieleni urządzonej, w tym parków, skwerów, uwzględniania rozbudowy i kształtowania sieci ulic obwodowych powodujących eliminację lub ograniczenie ruchu tranzytowego oraz umożliwiających uspokojenie ruchu, tworzenia stref ruchu pieszego i uspokojonego w szczególności w centrach miast, wdrażania rozwiązań systemowych dedykowanych rozwojowi ruchu rowerowego i pieszego. Ponadto w piśmie zwrócono uwagę na rozpatrzenie problemu oddziaływania szlaków komunikacyjnych na środowisko oraz na problem hałasu. Należy także ocenić wpływ realizacji ustaleń projektu planu na klimat (w tym mikroklimat).

Należy także ocenić wpływ ustaleń planu na klimat akustyczny terenów podlegających ochronie akustycznej. W prognozie należy także przeanalizować i ocenić przewidywane znaczące oddziaływania realizacji ustaleń planu na jednolite części wód.

W prognozie należy opisać warunki geologiczne i hydrogeologiczne oraz przedstawić rozwiązania mające na celu zapobieganie i ograniczenie negatywnego oddziaływania realizacji ustaleń projektu planu na środowisko gruntowo-wodne. Należy także wskazać, czy obszar objęty planem znajduje się w strefie ochronnej ujęcia wody. Należy także określić, przeanalizować i ocenić wpływ realizacji ustaleń projektu planu na krajobraz.

Ponadto należy określić, przeanalizować i ocenić przewidywane znaczące oddziaływania na różnorodność biologiczną, a także na rośliny, grzyby i zwierzęta, w tym na gatunki chronione.

3. Metoda opracowania i wykorzystane materiały

Przy opracowaniu prognozy zastosowano metodę ekstrapolacji, czyli projekcji wiedzy o teraźniejszości i przeszłości w przyszłość, przy założeniu postulatywnym, że prawa obowiązujące w chwili dokonywania prognozy będą obowiązywały również w przyszłości. Prognozę sporządzono przy zastosowaniu metod opisowych. Analizę i ocenę stanu środowiska wykonano na podstawie danych państwowego monitoringu środowiska na poziomach krajowym i regionalnym oraz danych z dostępnych dokumentów strategicznych.

Uwzględniono obecny stan środowiska, jego podatność oraz odporność na degradację wskutek antropopresji, a także zdolność środowiska do samoregeneracji.

Uwzględniono także informacje zawarte w prognozach oddziaływania na środowisko sporządzonych dla przyjętych dokumentów powiązanych z planem, w tym wypadku do Prognozy do zmiany Studium uwarunkowań i kierunków zagospodarowania przestrzennego gminy Szczytniki, obowiązującego Planu zagospodarowania przestrzennego województwa wielkopolskiego, a także Strategii Rozwoju Województwa Wielkopolskiego odnoszące się bezpośrednio jak i pośrednio do ochrony środowiska, przyrody oraz zdrowia i życia ludzi.

Dokonano analizy rozwiązań planistycznych, identyfikacji i wartościowania najważniejszych oddziaływań, jakie mogą wystąpić w wyniku realizacji ustaleń planu.

Przy opracowaniu prognozy wykorzystano następujące materiały:

- *Plan zagospodarowania przestrzennego województwa wielkopolskiego – uchwała Nr V/70/19 Sejmiku Województwa Wielkopolskiego z dnia 25 marca 2019 r.*
- *Prognoza do planu zagospodarowania przestrzennego województwa wielkopolskiego, WBPP.*
- *Strategia Rozwoju Województwa Wielkopolskiego do 2030 roku. Wielkopolska 2030.*
- *Prognoza oddziaływania na środowisko Strategii Rozwoju Województwa Wielkopolskiego do 2030 r. Wielkopolska 2030,*
- *Program Ochrony Środowiska dla Województwa Wielkopolskiego do roku 2030 – uchwała Nr XXV/472/20 Sejmiku Województwa Wielkopolskiego z dnia 21 grudnia 2020 r.*
- *Plan gospodarki odpadami dla województwa wielkopolskiego na lata 2019 – 2025 wraz z planem inwestycyjnym – uchwała Nr XXII/405/20 Sejmiku Województwa Wielkopolskiego z dnia 28 września 2020 r.*
- *Program ochrony powietrza w zakresie ozonu dla strefy wielkopolskiej – Uchwała Nr IX/168/19 Sejmiku Województwa Wielkopolskiego z dnia 24 czerwca 2019 r. (Dz.Urz. Woj. Wlkp. z 2019r., poz. 6240)*
- *Program ochrony powietrza dla strefy wielkopolskiej – Uchwała Nr XXI/891/20 Sejmiku Województwa Wielkopolskiego z dnia 13 lipca 2020 r. (Dz. Urz. Woj. Wlkp. 2020r., poz. 5954)*
- *Plan gospodarki niskoemisyjnej dla gminy Szczytniki.*
- *Strategia Rozwoju Gminy Szczytniki na lata 2021 – 2030.*
- *Program ochrony środowiska dla gminy Szczytniki na lata 2016-2019 z perspektywą na lata 2020-2023, E.O.Ś. Katarzyna Sereżyńska, Poznań*
- *Gminny Program Rewitalizacji dla Gminy Szczytniki na lata 2021 – 2027, Szczytniki 2021.*
- *Studium uwarunkowań i kierunków zagospodarowania przestrzennego gminy Szczytniki uchwalone uchwałą nr XXVII/144/2016 Rady Gminy Szczytniki z dnia 17 listopada 2016 roku.*
- *Opracowanie ekofizjograficzne dla gminy Szczytniki, Geoprojekt, Wrocław 1979.*

- *Opracowanie ekofizjograficzne podstawowe dla potrzeb sporządzenia projektu zmiany Studium uwarunkowań i kierunków zagospodarowania przestrzennego gminy Szczytniki i planów miejscowych, Jadwiga Koryńska, Marta Koryńska, Kalisz/Szczytniki 2015 r.*
- *Opracowanie ekofizjograficzne podstawowe dla potrzeb sporządzenia projektu miejscowego planu zagospodarowania przestrzennego dla terenu położonego w miejscowości Marchwacz, Anna Kania, Jadwiga Koryńska, Kalisz-Szczytniki 2021 r.*
- *Opracowanie ekofizjograficzne podstawowe dla potrzeb sporządzenia projektu miejscowego planu zagospodarowania przestrzennego dla terenu położonego w miejscowości Marchwacz – teren II, Anna Kania, Jadwiga Koryńska, Kalisz-Szczytniki 2023 r.*

II. Informacje o zawartości i głównych celach projektu miejscowego planu zagospodarowania przestrzennego i jego powiązań z innymi dokumentami

1. Zawartość projektu miejscowego planu zagospodarowania przestrzennego

Podstawą sporządzenia projektu „Miejscowego planu zagospodarowania przestrzennego dla terenu położonego w miejscowości Marchwacz – teren II”, jest:

- *ustawa z dnia 27 marca 2003 r. o planowaniu i zagospodarowaniu przestrzennym (Dz. U. 2023, poz. 977 ze zm.),*
- *uchwała nr LXV/345/2023 Rady Gminy Szczytniki z dnia 3 sierpnia 2023 r. w sprawie przystąpienia do sporządzenia „Miejscowego planu zagospodarowania przestrzennego dla terenu położonego w miejscowości Marchwacz – teren II”.*

Zgodnie z art. 14 ustawy z dnia 27 marca 2003 r. o planowaniu i zagospodarowaniu przestrzennym (Dz. U. 2023, poz. 977 ze zm.) „w celu ustalenia przeznaczenia terenów, w tym dla inwestycji celu publicznego, oraz określenia sposobów ich zagospodarowania i zabudowy rada gminy podejmuje uchwałę o przystąpieniu do sporządzenia miejscowego planu zagospodarowania przestrzennego”.

Zawartość projektu miejscowego planu zagospodarowania przestrzennego wynika z treści art. 15 ustawy z dnia 27 marca 2003 r. o planowaniu i zagospodarowaniu przestrzennym.

Wszczęcie procedury w sprawie opracowania miejscowego planu zagospodarowania przestrzennego poprzedzone zostało analizą aktualności Studium uwarunkowań i kierunków zagospodarowania przestrzennego gminy Szczytniki i planów miejscowych wynikającą z art.32 ust.1. obowiązującej ustawy. Projekt planu opracowano zgodnie z art. 15 ust.2. ustawy z dnia 27 marca 2003 r. o planowaniu i zagospodarowaniu przestrzennym (Dz. U. 2023, poz. 977 ze zm.).

2. Cele projektowanego planu zagospodarowania przestrzennego

Główne cele i zasady rozwoju zagospodarowania przestrzennego określa Koncepcja zagospodarowania przestrzennego kraju, do której nawiązuje Plan zagospodarowania przestrzennego województwa wielkopolskiego. Studia gminne nawiązują z kolei do celów określonych w planie zagospodarowania przestrzennego województwa. Plan zagospodarowania przestrzennego natomiast musi być zgodny z ustaleniami Studium uwarunkowań i kierunków zagospodarowania przestrzennego zgodnie z art.15 ust.1. ustawy o planowaniu i zagospodarowaniu przestrzennym z dnia 27 marca 2003 r.

Przedmiotem opracowania planu są dwa tereny położone w północno-zachodniej części gminy Szczytniki, w miejscowości Marchwacz (obręb geodezyjny Krowica Zawodnia) w bardzo bliskim

sąsiedztwie. Oddziela je jedynie działka, która była już przeznaczona pod boisko sportowe w niedawno opracowanym planie miejscowym. Wielkość tego terenu ustalona obowiązującym planem nie pozwala jednak na wybudowanie dużego pełnowymiarowego boiska. Obecnie opracowywany plan jest powiększeniem terenu pod boisko, ażeby można było wybudować pełnowymiarowe boisko sportowe.

Wg uzasadnienia do uchwały, opracowanie miejscowego planu zagospodarowania przestrzennego umożliwi realizację na wnioskowanych terenach w miejscowości Marchwacz zadań własnych gminy, w tym z zakresu usług sportu i rekreacji, innych. Przedsięwzięcie to będzie miało cel publiczny.

3. Powiązania planu z innymi dokumentami

Przy sporządzaniu Prognozy uwzględniono dokumenty, które zostały opracowane na różnych poziomach: wspólnotowym, krajowym, regionalnym i lokalnym. W dokumentach tych ważne miejsce zajmują zagadnienia ochrony środowiska i zrównoważonego rozwoju.

Konstytucja Rzeczypospolitej Polskiej zawiera zapis, że Rzeczpospolita Polska zapewnia ochronę środowiska, kierując się zasadą zrównoważonego rozwoju (art. 5), ustala także, że ochrona środowiska jest obowiązkiem m. in. władz publicznych, które poprzez swą politykę powinny zapewnić bezpieczeństwo ekologiczne współczesnemu i przyszłym pokoleniom (art. 74). Zgodnie z Konstytucją, ustawa z dnia 27 kwietnia 2001 *Prawo ochrony środowiska* (Dz. U. z 2022 r., poz. 2556 ze zm.) oraz ustawy jej pokrewne zobowiązują do kierowania się zasadą zrównoważonego rozwoju na różnych etapach działań: planistycznych, realizacyjnych i zarządzania.

Krajowy Program Ochrony Powietrza do roku 2020 z perspektywą do roku 2030 to dokument strategiczny wyznaczający cele i kierunki działań, jakie powinny zostać uwzględnione, szczególnie na szczeblu lokalnym oraz w programach ochrony powietrza. Ponadto obowiązuje dokument *Czyste Powietrze i Mój Prąd*. Ustalenia planu zagospodarowania przestrzennego w Marchwaczu wpisują się w te dokumenty poprzez zapis dotyczący zastosowania do celów grzewczych i technologicznych urządzeń o wysokim stopniu sprawności oraz paliw charakteryzujących się najniższymi wskaźnikami emisyjnymi lub wykorzystanie odnawialnych źródeł energii, tj. z mikroinstalacji w rozumieniu przepisów odrębnych z wyłączeniem siłowni wiatrowych.

Strategiczny plan adaptacji dla sektorów i obszarów wrażliwych na zmiany klimatu do roku 2020 z perspektywą do roku 2030 (SPA 2020) – to pierwszy dokument strategiczny, który bezpośrednio dotyczy kwestii adaptacji do zachodzących zmian klimatu. Założenia tego planu zostały uwzględnione w planie zagospodarowania przestrzennego w miejscowości Marchwacz poprzez zapisy dotyczące zastosowania do celów grzewczych i technologicznych urządzeń o wysokim stopniu sprawności oraz paliw charakteryzujących się najniższymi wskaźnikami emisyjnymi lub wykorzystanie odnawialnych źródeł energii, tj. z mikroinstalacji w rozumieniu przepisów odrębnych z wyłączeniem siłowni wiatrowych. oraz zapisy dotyczące sposobu odprowadzania ścieków i wód opadowych i roztopowych.

Krajowy plan gospodarki odpadami 2028 przyjęty przez Radę Ministrów uchwałą nr 96 z dnia 12 czerwca 2023 r. Ustalenia planu zagospodarowania przestrzennego w Marchwaczu wpisują się w założenia tego programu poprzez ustalenia dotyczące prowadzenia na terenie objętym planem gospodarki odpadami.

W Polityce energetycznej państwa do 2040 roku zapisano, że udział odnawialnych źródeł energii w końcowym zużyciu brutto w Polsce ma wzrosnąć do co najmniej 23% w 2030 roku. Ustalenia planu w miejscowości Marchwacz wpisują się w te założenia poprzez zapisy dotyczące wykorzystania alternatywnych źródeł energii.

W projekcie planu w Marchwaczu uwzględniono również kierunki określone w Programie ochrony środowiska dla województwa wielkopolskiego do roku 2030 w zakresie ochrony klimatu i jakości powietrza, zagrożenia hałasem, gospodarki wodno-ściekowej, gospodarki odpadami. Ustalenia planu dostosowano do celów ochrony środowiska wyznaczonych w ww. Programie.

W projekcie „Miejscowego planu zagospodarowania przestrzennego dla terenu położonego w miejscowości Marchwacz – teren II” uwzględniono również kierunki określone w *Strategii Rozwoju Województwa Wielkopolskiego do 2030 r.*

W Strategii określono wizję rozwoju województwa do 2030 roku – „*Region przodujący w kraju, liczący się w Europie i szanujący jej uniwersalne wartości, świadomy swojego dziedzictwa przyrodniczego i cywilizacyjnego, spójny, zrównoważony i dostępny terytorialnie, otwarty na nowe idee i ludzi, silny nowoczesną gospodarką, aspiracjami i wiedzą swoich mieszkańców, zapewniający im bardzo dobre warunki życia, pracy i wypoczynku na całym obszarze województwa*”.

W oparciu o zidentyfikowane wyzwania określone zostały cele rozwojowe województwa uwzględniające podejście koncentracji tematycznej. Interwencje podejmowane w ramach Strategii mają zapewnić:

- Cel 1.** Wzrost gospodarczy Wielkopolski bazujący na wiedzy swoich mieszkańców
- Cel 2.** Rozwój społeczny Wielkopolski oparty na zasobach materialnych i niematerialnych regionu
- Cel 3.** Rozwój infrastruktury z poszanowaniem środowiska przyrodniczego Wielkopolski
- Cel 4.** Wzrost skuteczności wielkopolskich instytucji i sprawności zarządzania regionem.

W Strategii wskazuje się model funkcjonalny rozwoju regionalnego. Został on tak zaprojektowany, aby zapewnić rozwój naszego województwa jako społecznie, gospodarczo i terytorialnie zrównoważony oraz, dzięki któremu efektywnie będą rozwijane i wykorzystywane miejscowe zasoby i potencjały wszystkich obszarów województwa.

Projekt planu uwzględnia także działania naprawcze zawarte w *Programie ochrony powietrza dla strefy wielkopolskiej* – Uchwała Nr XXI/391/20 Sejmiku Województwa Wielkopolskiego z dnia 13 lipca 2020 r. (Dz. Urz. Woj. Wlkp. 2020r., poz. 5954).

Projekt planu nie jest sprzeczny z zapisami *Planu zagospodarowania przestrzennego województwa wielkopolskiego zatwierdzonego Uchwałą Sejmiku Województwa Wielkopolskiego Nr V/70/19 z dnia 25 marca 2019 r.*

Plan jest jednym z trzech dokumentów, obok Strategii Rozwoju Województwa Wielkopolskiego i Wielkopolskiego Regionalnego Programu Operacyjnego, które współdecydują o przyszłości regionu. Plan zawiera uszczegółowienia oraz wskazania dla działań w przestrzeni, których realizacja jest wypełnieniem zadań określonych przez Strategię. Jest dokumentem, który wypełnia pośredni szczebel planistyczny między Koncepcją Zagospodarowania Przestrzennego Kraju a studiami uwarunkowań i kierunków zagospodarowania przestrzennego gmin. Plan województwa wyraża podstawowe priorytety planistyczne dla kształtowania rozwoju przestrzennego Wielkopolski w najważniejszych jego aspektach – ochrony przyrody, transportu i infrastruktury oraz rozwoju osadnictwa. Ich realizacja nastąpi na szczeblu gminnym, w tym również poprzez lokalizację inwestycji celu publicznego o znaczeniu ponadlokalnym. Na opracowywanym obszarze nie przewiduje się konkretnych zadań służących realizacji ponadlokalnych celów publicznych.

Obszar gminy Szczytniki znalazł się w strefie miejskiego obszaru funkcjonalnego ośrodka regionalnego Aglomeracja Kalisko-Ostrowska. Kluczowym celem rozwoju przestrzennego AKO będzie osiągnięcie wysokiego poziomu spójności, konkurencyjności i dostępności obszaru służącego podnoszeniu jakości

życia mieszkańców, poprawy kształtowania struktury funkcjonalno-przestrzennej z podkreśleniem jej rozpoznawalności w przestrzeni regionu i kraju.

Zgodnie z obowiązującymi przepisami projekt „Miejscowego planu zagospodarowania przestrzennego dla terenu położonego w miejscowości Marchwacz -II” nie narusza także ustaleń Studium uwarunkowań i kierunków zagospodarowania przestrzennego gminy Szczytniki. Studium określa politykę przestrzenną gminy, w tym także lokalne zasady zagospodarowania przestrzennego. Teren objęty planem w Studium przeznaczony jest pod tereny zabudowy usług sportu i rekreacji.

W Studium określa się również obszary i zasady ochrony środowiska i jego zasobów oraz kierunki rozwoju systemów komunikacji i infrastruktury technicznej, które zostały uwzględnione w projekcie ustaleń „Miejscowego planu zagospodarowania przestrzennego dla terenu położonego w miejscowości Marchwacz - teren II”.

Projekt planu wykazuje zgodność z innymi dokumentami gminnymi, takimi jak: *Strategia Rozwoju Gminy Szczytniki na lata 2021 – 2030, Plan Gospodarki Niskoemisyjnej, Program ochrony środowiska dla gminy Szczytniki na lata 2016-2019 z perspektywą na lata 2020-2023, Gminny Program Rewitalizacji dla Gminy Szczytniki na lata 2021 – 2027, a także Regulamin utrzymania czystości i porządku w gminie.*

III. Analiza uwarunkowań przyrodniczych i ocena stanu środowiska oraz potencjalnych zmian tego stanu w przypadku braku realizacji projektowanego planu

1. Podstawowe informacje o gminie, obszarze objętym miejscowym planem i wokół obszaru opracowania

Gmina Szczytniki położona jest w południowo – wschodniej części województwa wielkopolskiego, we wschodniej części powiatu kaliskiego, w niedalekiej odległości od miasta Kalisza.

Gmina Szczytniki graniczy:

- od zachodu z gminą Opatówek i Godziesze Wielkie – woj. wielkopolskie,
- od północy z gminą Koźminek - woj. wielkopolskie,
- od wschodu z gminą Goszczanów i Błaszki – woj. łódzkie,
- od południa z gminą Brzeziny – woj. wielkopolskie.

Na sieć osadniczą składa się 50 miejscowości, w tym 30 wsi sołeckich.

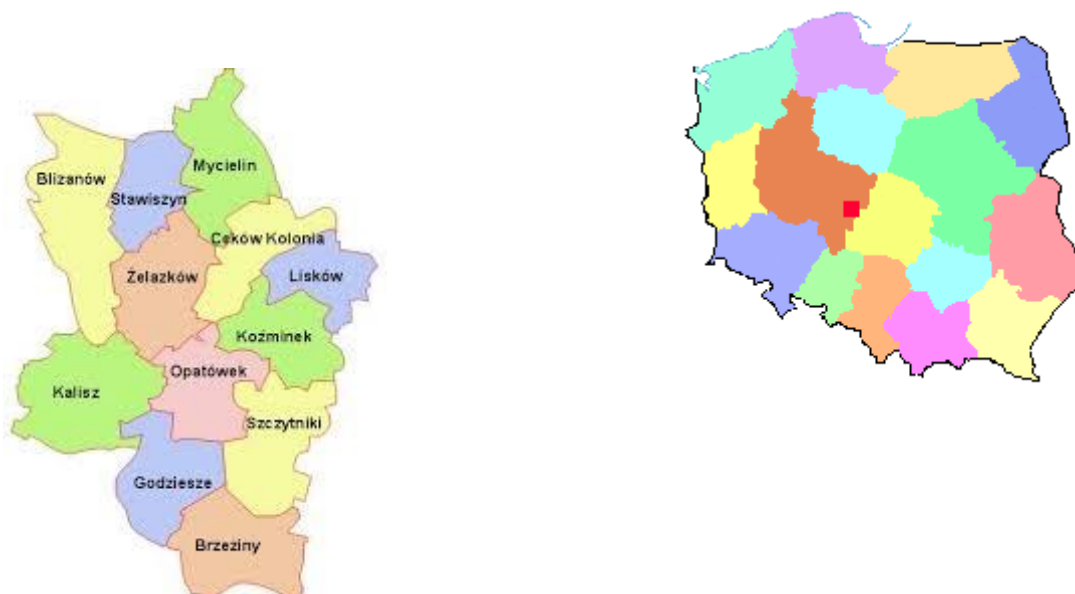
Siedziba gminy znajduje się w Szczytnikach. Gmina zajmuje powierzchnię 11 066 ha co stanowi 9,5 % powierzchni powiatu kaliskiego. Ludność wg danych statystycznych na koniec 2022 r. liczyła 7582 mieszkańców, w tym 3799 kobiet i 3783 mężczyzn. Gęstość zaludnienia wynosiła 69 osoby/km². Na 100 mężczyzn przypadło 100 kobiet. (dane: Statystyczne Vademecum Samorządowca).

Lasy zajmują 482,81 ha powierzchni, w tym lasy publiczne 218,98 i lasy będące własnością gminy 3 ha. Lesistość gminy jest bardzo niska i wynosi 4,4% i jest niższa od lesistości powiatu kaliskiego, która wynosi 20,3% i województwa wielkopolskiego, która wynosi 25,8%.

Teren objęty planem położony jest w północno-zachodniej części gminy Szczytniki, w miejscowości Marchwacz (obręb geodezyjny Krowica Zawodnia). Teren nie jest zabudowany. Teren położony jest na północ od zabudowy wsi Kolonia Marchwacz. Tereny sąsiednie zabudowane wyposażone są w wodociąg, energetykę. Media te wymagać będą rozbudowy w celu uzbrojenia terenu objętego planem. Do północnej części terenu przylega mogiła poświęcona pomordowanym w czasie

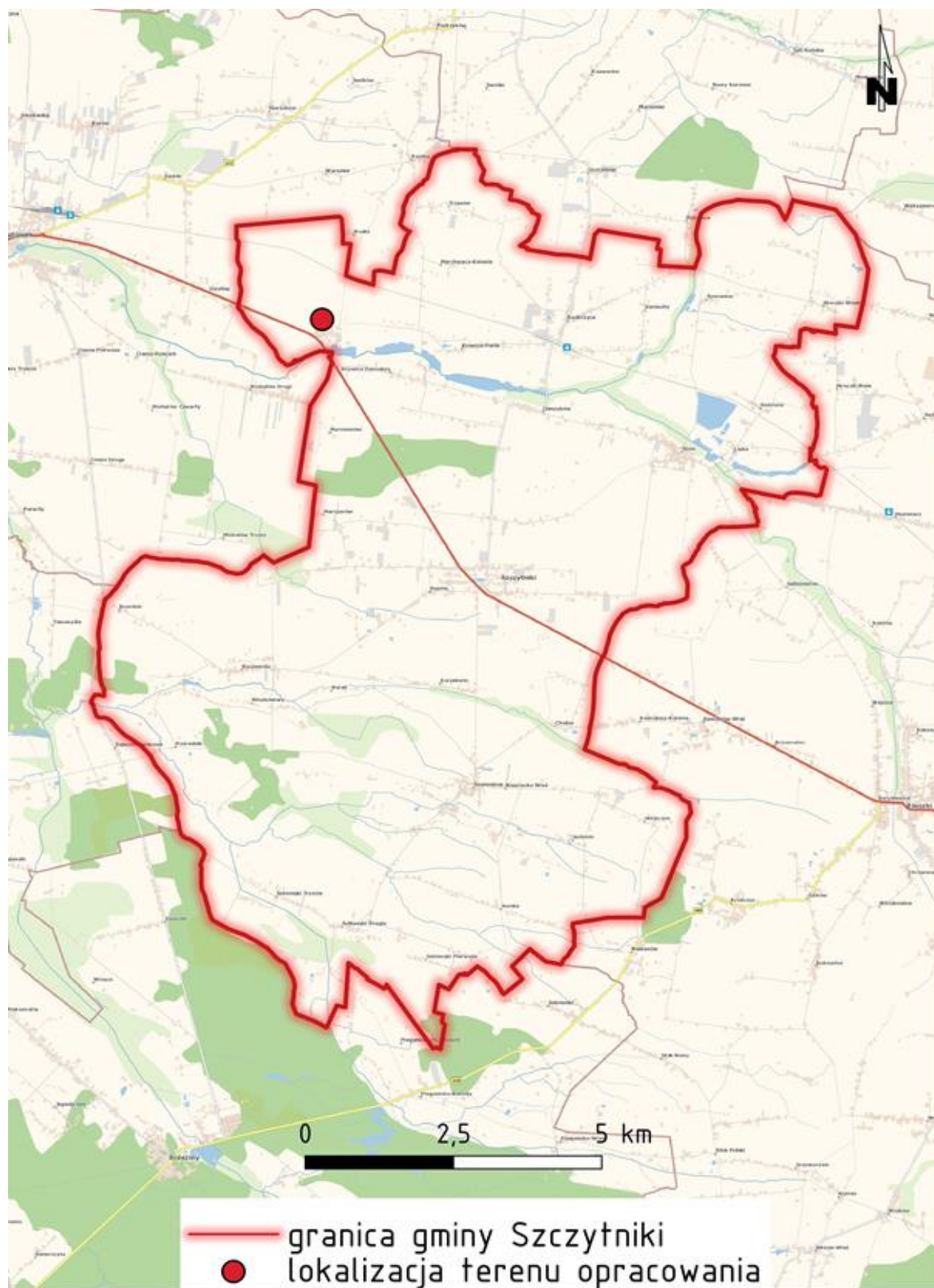
*Prognoza oddziaływania na środowisko ustaleń
„Miejscowego planu zagospodarowania przestrzennego dla terenu
położonego w miejscowości Marchwacz – teren II ”*

wojny mieszkańcom Marchwacza. Dalej na wschód znajdują się obiekty gospodarcze, obecnie wykorzystywane jako przechowalnia produktów.



Mapka nr 1. Położenie gminy Szczytniki na tle kraju, województwa i powiatu kaliskiego

*Prognoza oddziaływania na środowisko ustaleń
„Miejscowego planu zagospodarowania przestrzennego dla terenu
położonego w miejscowości Marchwacz – teren II ”*



Mapka nr. 2. Położenie terenu opracowania na tle gminy Szczytniki

2. Charakterystyka środowiska przyrodniczego i kulturowego wynikająca z opracowania ekofizjograficznego

Rzeźba terenu

Rzeźba terenu gminy Szczytniki związana jest z działalnością lodowcową i procesami peryglacjalnymi zachodzącymi na przedpolu lądolodu. Gmina charakteryzuje się małym urozmaiceniem morfologicznym. Teren jest płaski, nieco pofalowany w części południowej, co jest związane z występowaniem wydm. Wysokości bezwzględne kształtują się na poziomie 117 m do 170 m n.p.m. Wysoczyzna rozcięta jest przez doliny rzeczne Trojanówki z dopływem Tymianka, Pokrzywnicy z dopływem Struga Grzymaczewska oraz przez inne mniejsze dolinki.

Obszar opracowania w Marchwaczu położony jest w strefie polodowcowej plejstocenijskiej terasy akumulacyjnej opadającej ku południowi ku dolinie Trojanówki. Teren jest praktycznie płaski wzniesiony na wysokość nieco ponad 127 m n.p.m.

Rzeźba terenu nie stwarza trudności w zagospodarowaniu przestrzennym. Teren nie jest narażony na osuwanie się mas ziemnych.

Budowa geologiczna

Gmina Szczytniki położona jest w obrębie północnej części Monokliny Przesudeckiej w granicach mniejszej jednostki tektonicznej zwanej Monokliną Kalisko - Złoczewską. W rejonie tym na zdenudowanej powierzchni utworów mezozoicznych osadziły się znacznej miąższości osady trzeciorzędu i czwartorzędu.

Obszar objęty planem w Marchwaczu wg Szczegółowej mapy geologicznej Polski (geoportal.gov.pl) zbudowany jest z utworów wodnolodowcowych, rzeczno-lodowcowych zlodowacenia Warty. Są to piaski, żwiry, miejscami piaski i mułki na glinach zwałowych. Wg mapy hydrograficznej arkusz Koźminek przepuszczalność gruntów jest słaba.

Na podstawie Bilansu zasobów złóż kopalin w Polsce wg stanu na 31.12.2022 r. i portalu MIDAS PIG stwierdza się, że w granicach opracowania planu nie występują udokumentowane złoża kopalin.

Warunki wodne

Na terenie objętym planem w Marchwaczu nie występują wody powierzchniowe. Teren znajduje się w zlewni Trojanówki. Obszar znajduje się poza głównymi zbiornikami wód podziemnych wymagających szczególnej ochrony (GZWP). Wg mapy hydrograficznej arkusz Koźminek woda gruntowa może występować głębiej niż 2 m.

Na terenie planu i w sąsiedztwie nie ma ujęcia wody.

Warunki klimatyczne

Gmina Szczytniki pozostaje pod zdecydowanym wpływem mas polarno – morskich, rzadziej kontynentalnych i zwrotnikowych. Powietrze arktyczne napływa najczęściej zimą, natomiast zwrotnikowe latem. Charakteryzuje się korzystnymi warunkami klimatycznymi. Zimy są łagodne, wiosny stosunkowo ciepłe.

Średnia temperatura z wielolecia wynosi 8,3 °C, średnia najzimniejszego miesiąca stycznia wynosiła - 1,5 °C, a najcieplejszego miesiąca lipca 18,1 °C (dane z Atlasu klimatu województwa wielkopolskiego). Średnie sumy opadów z wielolecia 1971 – 2000 kształtują się na poziomie 508 mm. Opady są nierównomiernie rozłożone w ciągu całego roku. Maksimum przypada na lipiec, sierpień i czerwiec, a minimum w lutym, styczniu i marcu. Przeważają wiatry z sektora zachodniego i średnia prędkość wiatru z wielolecia wynosi około 3,9 m/s.

Obszar planu, wyniesiony ponad dna dolin, odznacza się korzystnymi warunkami klimatu lokalnego (warunki jednorodne z uwagi na mało zróżnicowaną rzeźbę), dobrymi warunkami klimatu lokalnego, dobrymi warunkami termiczno-wilgotnościowymi oraz solarnymi, dostatecznym przewietrzaniem, małą częstością zamglenia.

Warunki glebowe

Występujące typy i rodzaje gleb związane są z budową geologiczną i geomorfologiczną. Na terenie położonym w Marchwaczu występują gleby klasy IIIb i niewielki fragment klasy IVa. Jest to kompleks żytni bardzo dobry czyli pszenno - żytni wytworzony z pyłów zwykłych podścielonych piaskami słabogliniastymi. Teren ten wymaga uzyskania zgody na zmianę przeznaczenia na cele nierolnicze i nieleśne w procedurze opracowania planu miejscowego.

Szata roślinna i świat zwierząt

Wg podziału Polski na regiony geobotaniczne Jana. M. Matuszkiewicza gmina Szczytniki znajduje się w Dziale Brandenbursko - Wielkopolskim, Krainie Południowowielkopolskiej wschodniej, Okręgu Błaskowskim (B4b.17).

Wg podziału Tadeusza Trampiera na regiony przyrodniczo – leśne gmina Szczytniki należy do IV.3a. Krainy Mazowiecko – Podlaskiej, Dzielnicy Równin Warszawsko-Kutnowskich, Mezoregionu Wysoczyzn Kłódawsko-Tureckich, a mała część południowo-zachodnia gminy należy do III.9 Krainy Wielkopolsko-Pomorskiej, Dzielnicy Kotlin Żmigrodzko - Grabowskich.

Lesistość gminy wynosi 4,4% całkowitej powierzchni gminy, przy średniej dla powiatu kaliskiego wynoszącej 20,35%. Jest to wskaźnik bardzo niski w porównaniu z w/w wskaźnikiem i ze wskaźnikiem dla województwa wielkopolskiego wynoszącym 25,8%.

Tereny objęte planem zagospodarowania przestrzennego w Marchwaczu są uprawiane rolniczo (obecnie już odłogowane) i występuje też roślinność ruderalna. Na sąsiedniej działce nr ewid. 9/1 znajduje się tam prowizoryczne boisko sportowe. W północnej części terenu znajduje się mogiła pomordowanych mieszkańców Marchwacza. Przy alejce prowadzącej do mogiły pomordowanych mieszkańców Marchwacza, rosną drzewa, głównie wierzby. Na północ i zachód od terenu planu znajdują się pola uprawne. Po stronie południowej teren przylega do drogi gruntowej i dalej na południe znajdują się zabudowania jednorodzinne i dawne czworaki, a jeszcze dalej park pałacowy krajobrazowy z początku XIX w. wpisany do rejestru zabytków (decyzja KL - IV – 73/161/54 z dnia 07.09.54) z pałacem również wpisany do rejestru zabytków (nr rejestru 212, decyzja nr KL - III - 680/233/68 z dnia 29.10.1968).

Sąsiedniej zabudowie mieszkaniowej towarzyszą formy i grupy roślinności nieurządzonej i urządzonej, głównie w układach sztucznych: zieleń reprezentacyjna od frontu obiektów, zieleń towarzysząca zapleczeniom obiektów (trawniki, zadrzewienia, zakrzewienia, ogródki uprawne, sady).

Fauna jest typowa dla obszarów o rolniczym charakterze zagospodarowania. Intensywne wykorzystanie przestrzeni dla celów rolniczych oraz postępująca urbanizacja ograniczyły faunę do gatunków pospolitych, najlepiej przystosowanych do warunków życia w strefie zurbanizowanej, głównie drobnych ssaków, ptaków i owadów. Najliczniejszą grupę zwierząt stanowią ptaki, głównie gatunki pospolite: wróble, sójki, kawki, dzięcioły, szpaki, które mogą występować na całym obszarze znajdując

ochronie na krzewach i w koronach drzew. Większość występujących gatunków pospolitych podlega ochronie. Ponadto mogą bytować tu ssaki będące przedstawicielami gatunków synantropijnych. Licznie reprezentowane są drobne ssaki z rzędu owadożernych i gryzoni. Pospolitym zwierzęciem jest tchórz (*Foesterius putorius*). Na polach występują zające (*Lepus europaeus*) oraz budujące podziemne nory i spiżarnie chomiki (*Cricetus frumentarius*). Ponadto mogą występować ryjówki (*Sorex minutus*), krety (*Talpa europaea*), jeże (*Erinaceus*), które objęte są częściową ochroną gatunkową zgodnie z rozporządzeniem Ministra Środowiska z dnia 16 grudnia 2016 r. w sprawie ochrony gatunkowej zwierząt (Dz.U. z 2022 r., poz. 2380).

Nie stwierdzono w tej części gminy bytowania i gniazdowania ptaków wodno-błotnych podlegających ochronie.

Teren planu w Marchwaczu jest terenem otwartym mającym powiązania przyrodnicze z doliną Trojanówki i jej korytarzem ekologicznym od strony południowej, otwartymi terenami rolniczymi od strony zachodniej i północnej. Prawdopodobnie, dzięki tym powiązaniom, na terenie planu można spotkać dzikie gatunki łowne np. sarny, zające, lisy i inne, które znajdują tu dogodne warunki do żerowania o każdej porze roku.

Przy obecnym użytkowaniu terenu, obszar planu nie reprezentuje szczególnych wartości wskazanych do zachowania w strukturze faunistycznej gminy.

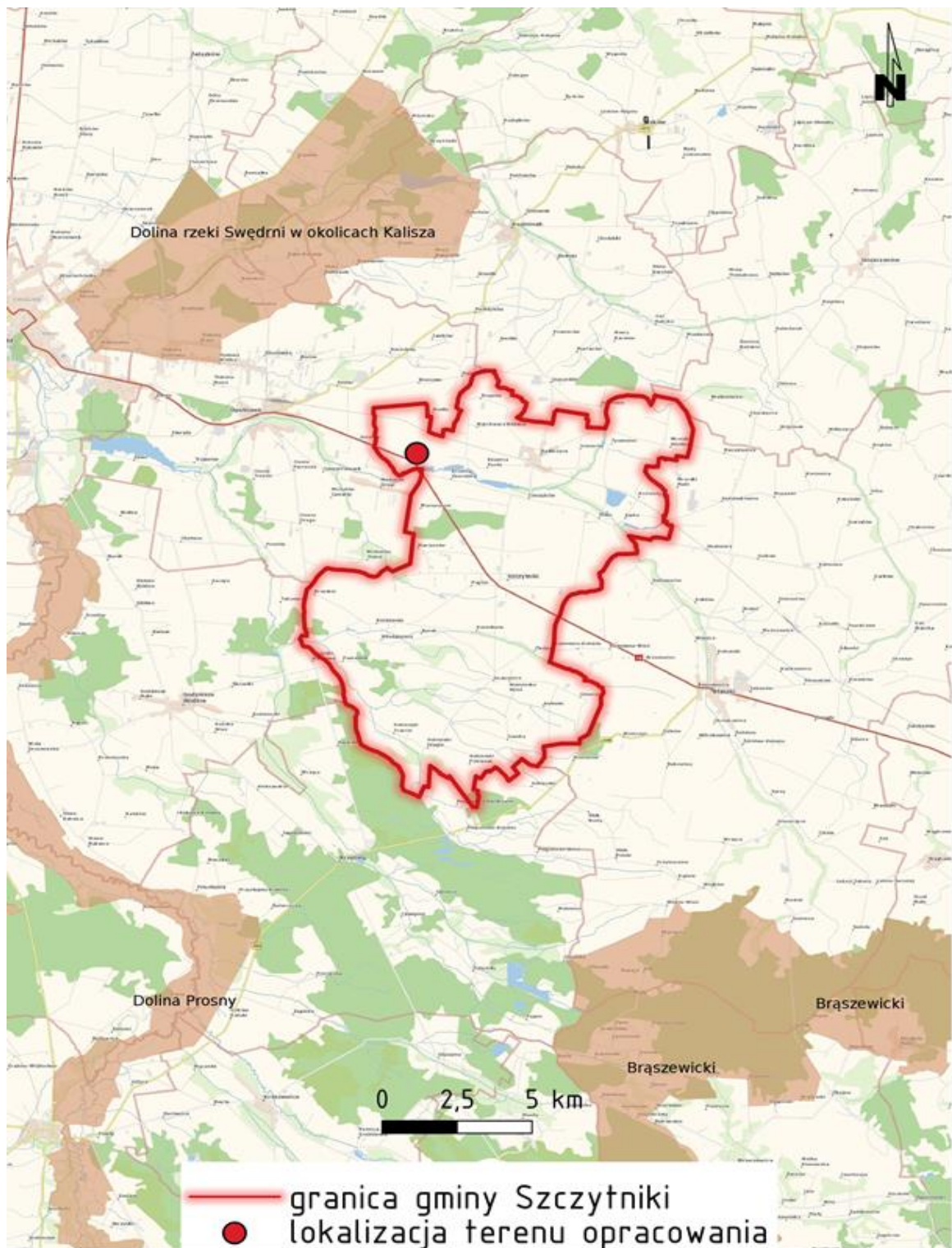
Na terenie objętym planem nie występują stanowiska chronionych gatunków roślin i grzybów.

Ochrona przyrody i krajobrazu

W granicach opracowania planu nie występują rezerваты przyrody, pomniki przyrody, stanowiska dokumentacyjne czy też użytki ekologiczne. Obszar gminy Szczytniki położony jest poza obszarami przyrodniczymi chronionymi prawem na mocy ustawy o ochronie przyrody.

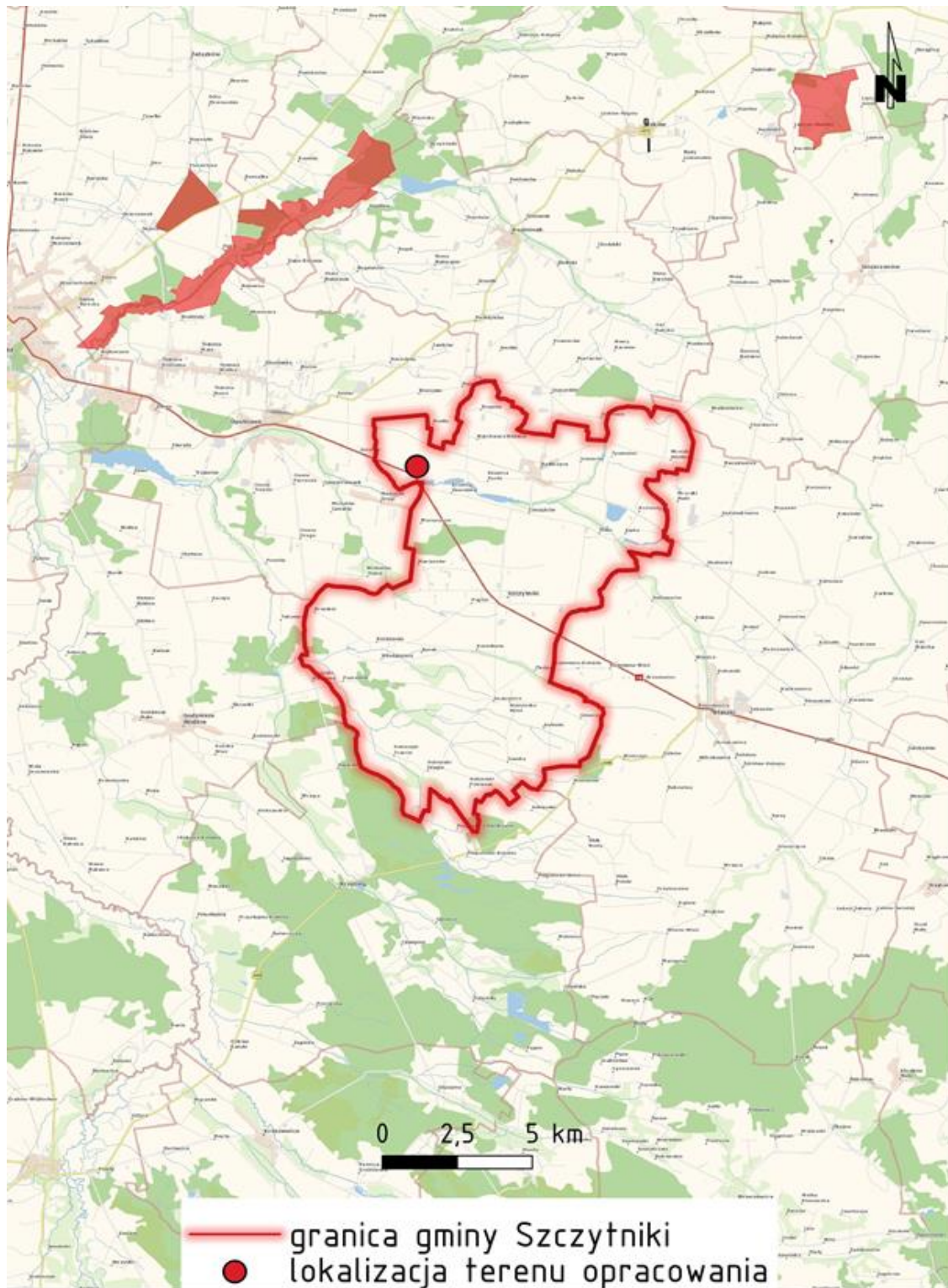
W odległości 5,99 km od terenu planu znajduje się obszar chronionego krajobrazu „Dolina rzeki Swędrni w okolicach Kalisza”; odległość do obszaru chronionego krajobrazu „Dolina Prosnicy” wynosi 11,24 km, a odległość do obszaru Natura 2000 SOO PLH 300034 „Dolina Swędrni” wynosi 8,69 km.

*Prognoza oddziaływania na środowisko ustaleń
„Miejscowego planu zagospodarowania przestrzennego dla terenu
położonego w miejscowości Marchwacz – teren II ”*



Mapka nr 3. Położenie terenu opracowania w stosunku do obszarów chronionego krajobrazu

*Prognoza oddziaływania na środowisko ustaleń
„Miejscowego planu zagospodarowania przestrzennego dla terenu
położonego w miejscowości Marchwacz – teren II ”*



Mapka nr 4. Położenie terenu opracowania w stosunku do obszarów Natura 2000

Walory krajobrazowe i kulturowe

Zgodnie z ustawą o ochronie przyrody, ochronie podlega również krajobraz. Potrzeba tej ochrony wynika m.in. z konieczności utrzymania harmonii, czyli takiego zróżnicowania i ukształtowania krajobrazu, który zapewniałby funkcjonowanie poszczególnych ekosystemów zapewniając dobre warunki dla życia człowieka. Harmonia krajobrazu może być utrzymana, a nawet wzbogacana przez świadome działanie człowieka, choć mimo wszystko struktura krajobrazu zostanie zmieniona.

Analizowany teren w Marchwaczu nie jest zagospodarowany. Przedstawia średnie walory krajobrazowe. W bezpośrednim sąsiedztwie tego terenu od strony północnej znajduje się Mogiła Pomordowanych Mieszkańców Marchwacza w 1945 roku z pomnikiem. Od strony południowej istnieje zabudowa mieszkaniowa m. in. czworaki. Teren położony jest poza obszarami eksploracji archeologicznej.

Aktualnie na obszarze województwa wielkopolskiego obowiązuje Audyt krajobrazowy województwa wielkopolskiego przyjęty uchwałą nr LI/1000/23 Sejmiku Województwa Wielkopolskiego z dnia 27 marca 2023 r. Na terenach objętych planem nie wyznaczono krajobrazów priorytetowych i teren nie jest objęty formą ochrony przyrody.

3. Powiązania przyrodnicze terenu planu zagospodarowania przestrzennego z szerszym otoczeniem

Obszar opracowania osadzony jest w pewnej przestrzeni, z którą znajduje się w bardziej lub mniej ścisłych relacjach. **Gmina Szczytniki położona jest w południowo – wschodniej części województwa wielkopolskiego, w południowo-wschodniej części powiatu kaliskiego.**

Regionalizacja fizyczno – geograficzna J. Kondrackiego (1998 r.) dopasowana do podziału fizyczno–geograficznego Europy, lokuje gminę w prowincji Niż Środkowoeuropejski, podprowincji Niż Środkowopolski i **makroregionie Nizina Południowowielkopolska 318.1-2 oraz mezoregionach: Wysoczyzna Kaliska 318.12 (północno-zachodnia część gminy), Wysoczyzna Turecka 318.17 (północna i wschodnia część gminy) i Kotlina Grabowska 318.21 (południowo-zachodnia część gminy) oraz Wysoczyzna Złoczewska 318.22 (południowo-wschodni skrawek gminy).**

Powiązania przyrodnicze gminy odnoszą się głównie do liniowych i powierzchniowych struktur przyrodniczych i charakteryzują się:

- *usytuowaniem w zlewni Proсны, stanowiącej korytarz ekologiczny o znaczeniu krajowym w ogólnopolskiej sieci terenów cennych przyrodniczo ECONET – PL,*
- *położeniem poza zasięgiem Głównych Zbiorników Wód Podziemnych – GZWP wymagających wysokiej czy też najwyższej ochrony,*
- *położeniem poza obszarami chronionymi prawnie na podstawie ustawy o ochronie przyrody (odległość do obszaru chronionego krajobrazu „Dolina rzeki Swędrni w okolicach Kalisza” wynosi 5,99 km; do obszaru chronionego krajobrazu „Dolina Proсны” wynosi 11,24 km, a odległość do obszaru Natura 2000 SOO „Dolina Swędrni” wynosi 8,69 km),*
- *położeniem w strefie deficytu wodnego Wielkopolski,*
- *położeniem w gminie o wyjątkowo małej lesistości,*
- *położeniem w strefie wpływu wiatrów z sektora zachodniego, należy zatem do terenów dobrze przewietrzanych,*
- *przebiegiem przez gminę drogi krajowej nr 12 relacji Łęknica – Kalisz – Łask – Radom- Lublin – Dorohusk i linii kolejowej Wrocław – Ostrów Wlkp. – Kalisz – Łódź.*

4. Ocena istniejącego stanu środowiska, w tym na obszarach objętych przewidywanym znaczącym oddziaływaniem

Oddziaływanie człowieka na środowisko prowadzi do jego antropizacji w wyniku modyfikacji lub przekształcenia jego elementów.

Teren w Marchwaczu użytkowany jest jako pole uprawne (obecnie już odłogowane) i występuje też roślinność ruderalna. Położony jest w sąsiedztwie terenów zabudowanych.

4.1. Degradacja powierzchni ziemi i gleby

Przekształcenia litosfery terenu planu związane są z uprawą roli. Gleby tam uległy niewielkiej degradacji w związku z uprawą rolną. Najpoważniejsze zagrożenia dla gleb polegają na zmianach chemicznych na skutek nawożenia i stosowania środków ochrony roślin lub wprowadzania bezpośrednio do gleby zanieczyszczeń oraz ich przekształceniach mechanicznych.

4.2. Jakość wód powierzchniowych i podziemnych

Wody powierzchniowe - Obszar objęty planem położony jest w granicach jednostki planistycznej gospodarowania wodami – jednolitej części wód powierzchniowych (JCWP) – Trojanówka do Pokrzywnicy o kodzie PLRW60001018467. Rzeka Trojanówka została określona jako potok lub strumień nizinny piaszczysty.

W aktualizacji „Planu gospodarowania wodami na obszarze dorzecza Odry” wg Oceny stanu jednolitych części wód rzek i zbiorników zaporowych na podstawie oceny stanu GIOŚ 2014 – 2019 i oceny eksperckiej (wg klasyfikacji obowiązującej od 1 stycznia 2022 r.) JCWP Trojanówka do Pokrzywnicy oceniono następująco:

- umiarkowany stan ekologiczny
- stan chemiczny poniżej dobrego
- ocena ogólna – zły stan wód

W aktualizacji „Planu gospodarowania wodami na obszarze dorzecza Odry” (Rozporządzenie Ministra Infrastruktury z dnia 16.11.2022 r. w sprawie Planu gospodarki wodami na obszarze dorzecza Odry - Dz. U. z 2023 r. poz. 335) ustalono cele środowiskowe dla JCWP. Przy ustalaniu celów środowiskowych dla JCWP brano pod uwagę aktualny stan JCWP w związku z wymaganym zgodnie z Ramową Dyrektywą Wodną warunkiem niepogarszania ich stanu. Dla jednolitych części wód, będących obecnie w bardzo dobrym stanie/potencjale ekologicznym, celem środowiskowym będzie utrzymanie tego stanu/potencjału. Ponadto, ustalając cele uwzględniano także różnicę pomiędzy naturalnymi, a silnie zmienionymi oraz sztucznymi częściami wód. Dla naturalnych części wód celem będzie osiągnięcie co najmniej dobrego stanu ekologicznego, dla silnie zmienionych i sztucznych części wód – co najmniej dobrego potencjału ekologicznego. Ponadto, w obydwu przypadkach, w celu osiągnięcia dobrego stanu/potencjału konieczne będzie dodatkowo utrzymanie co najmniej dobrego stanu chemicznego.

Poniżej podaje się ocenę ryzyka nieosiągnięcia celów środowiskowych dla JCWP rzecznych zamieszczoną w powyższym dokumencie:

*Prognoza oddziaływania na środowisko ustaleń
„Miejscowego planu zagospodarowania przestrzennego dla terenu
położonego w miejscowości Marchwacz – teren II ”*

Tab. nr 1. Ocena ryzyka nieosiągnięcia celów środowiskowych

Kod JCWP	Nazwa	Czy monitorowana jest	Aktualny stan	Ocena ryzyka nieosiągnięcia celów środowiskowych
Wg apgw PLRW60001018467	Trojanówka do Pokrzywnicy	monitorowana	zły NAT	zagrożona

Dla JCWP rzecznych Trojanówka do Pokrzywnicy celem środowiskowym jest umiarkowany stan ekologiczny i stan chemiczny dla złagodzonych wskaźników [benzo(a)piren (w), benzo (b) fluoranten (w), benzo(g,h,i)perylene(w), fluoranten(w)] poniżej stanu dobrego, dla pozostałych wskaźników dobry stan.

Wg Rozporządzenia Dyrektora RZGW w Poznaniu z dnia 28.02.2017 w sprawie określenia w regionie wodnym Warty wód powierzchniowych i podziemnych wrażliwych na zanieczyszczenie związkami azotu ze źródeł rolniczych oraz obszaru szczególnie narażonego, z którego odpływ azotu ze źródeł rolniczych do tych wód należy ograniczyć (Dz. Urz. Woj. Wlkp. z 2017 r. poz. 1638) wymieniona JCWP rzecznych Trojanówka do Pokrzywnicy została zaliczona do wrażliwych na zanieczyszczenia związkami azotu ze źródeł rolniczych.

Wody podziemne - Ramowa Dyrektywa Wodna (2000/60/WE) wprowadza pojęcie jednolitych części wód JCWPd, przez które rozumie się określoną objętość wód podziemnych w obrębie warstwy wodonośnej lub zespołu warstw wodonośnych. Jednolite części wód podziemnych stanowią obecnie przedmiot badań monitoringowych. Celem monitoringu jakości wód podziemnych jest dostarczenie informacji o stanie chemicznym wód podziemnych, określenie trendów zmian oraz sygnalizacja zagrożeń w skali kraju, na potrzeby zarządzania zasobami wód podziemnych i oceny skuteczności podejmowanych działań ochronnych.

Teren objęty planem znajduje się w JCWPd nr 81.

Ww. Aktualizacji Planu gospodarowania wodami na obszarze dorzecza Odry, JCWPd nr 81 oceniono w sposób następujący (wg Rozporządzenia MGMiŻŚ z dn. 11.10.2019 w sprawie kryteriów i sposobu oceny stanu JCWPd – Dz. U. z 2019 r. poz. 2148):

- stan chemiczny – dobry
- stan ilościowy – dobry
- stan JCWPd – dobry

JCWPd nr 81 oceniono w tym dokumencie jako niezagrożone nieosiągnięciem celu środowiskowego.

Zatem, dla JCWP nr 81 celem środowiskowym będzie dobry stan chemiczny i dobry stan ilościowy.

Tab. nr 2. Cele środowiskowe JCWPd

L.p.	Nr JCWPd	Ocena ryzyka nieosiągnięcia celów środowiskowych	Cel środowiskowy chemiczny	Cel środowiskowy ilościowy
1.	81	niezagrożona	dobry	dobry

Wg Wyników badań wskaźników fizykochemicznych nieorganicznych – monitoring jakości wód podziemnych – monitoring diagnostyczny w 2022 r. w miejscowości Koźminek określono III klasę jakości wód podziemnych (JCWPd 81).

Jest to najbliższej położony punkt w stosunku do gminy Szczytniki.

Na terenie objętym planem ani w sąsiedztwie nie ma ujęcia wody.

4.3. Zagrożenie powodziowe

Teren objęty planem zagospodarowania przestrzennego położony jest poza obszarem szczególnego zagrożenia powodzią w rozumieniu art. 16 pkt 34) w związku z art. 169 ust. 2 ustawy z 20.07.2017 *Prawo wodne* (Dz. U. z 2023 r. poz. 1478 ze zm.).

4.4. Osuwanie się mas ziemnych

Zagrożenie ruchami masowymi uzależnione jest od:

- morfologii terenu (m.in. spadki i wysokości względne),
- przypowierzchniowej budowy geologicznej,
- pokrycia terenu roślinnością,
- zabezpieczenia technicznego stoków.

Na terenie objętym planem miejscowym nie występuje zagrożenie procesami osuwania się mas ziemnych.

4.5. Zanieczyszczenie powietrza

O stanie powietrza atmosferycznego decyduje wielkość i przestrzenny rozkład emisji zanieczyszczeń ze wszystkich źródeł, z uwzględnieniem przepływów dalekiego zasięgu oraz przemian fizyczno-chemicznych zachodzących w atmosferze.

Od roku 2002, na podstawie wyników pomiarów stężeń zanieczyszczeń w powietrzu prowadzonych w ramach Państwowego Monitoringu Środowiska, wykonywane są coroczne oceny jakości powietrza atmosferycznego. Celem ocen jest uzyskanie informacji o działaniach, jakie należy podjąć na rzecz poprawy jakości powietrza lub na rzecz utrzymania tej jakości na dotychczasowym, dobrym poziomie.

Oceny dokonuje się oddzielnie ze względu na ochronę zdrowia ludzi oraz ze względu na ochronę roślin.

W roku 2023 na terenie województwa wielkopolskiego przeprowadzono kolejną roczną ocenę jakości powietrza atmosferycznego dotyczącą roku 2022. Raport wojewódzki za rok 2022.

Ocena jakości powietrza została wykonana z uwzględnieniem kryterium ochrony zdrowia oraz kryterium ochrony roślin dla układu stref i zmienionych poziomów substancji.

Zgodnie z ustawą *Prawo ochrony środowiska* strefę stanowi:

- aglomeracja o liczbie mieszkańców powyżej 250 tysięcy,
- miasto o liczbie mieszkańców powyżej 100 tysięcy,
- pozostały obszar województwa.

Wyróżnia się następujące klasy:

- klasa A – jeżeli stężenia zanieczyszczenia na terenie strefy nie przekraczają odpowiednio poziomów dopuszczalnych, poziomów docelowych,
- klasa C – jeżeli stężenia zanieczyszczeń na terenie strefy przekraczają poziomy dopuszczalne, poziomy docelowe,
- klasa D1 – jeżeli poziom stężeń ozonu nie przekracza poziomu celu długoterminowego,
- klasa D2 – jeżeli poziom stężeń ozonu przekracza poziom celu długoterminowego.

Zaliczenie strefy do określonej klasy zależy od stężeń zanieczyszczeń występujących na jej obszarze i wiąże się z wymaganiami dotyczącymi działań na rzecz poprawy jakości powietrza lub na rzecz utrzymania tej jakości.

Ocena stref w oparciu o kryteria określone dla ochrony roślin - w efekcie oceny przeprowadzonej dla 2022 roku w zakresie dwutlenku siarki i tlenków azotu oraz ozonu strefę wielkopolską zaliczono do klasy A. W dodatkowej klasyfikacji w odniesieniu do poziomu celu długoterminowego dla ozonu strefie przypisano klasę D2 (w tych strefach znajduje się gmina Szczytniki).

Pod kątem ochrony zdrowia sklasyfikowano:

- dla poziomu dopuszczalnego dwutlenku siarki, dwutlenku azotu, ołowiu, benzenu, tlenku węgla, pyłu zawieszonego PM10 i PM2,5 oraz poziomu docelowego ozonu, kadmu, arsenu, niklu wszystkie strefy zaliczono do klasy A (a więc i gminę Szczytniki),
- jedynie w przypadku poziomu docelowego benzo(a)pirenu w pyłe zawieszonym PM10 wszystkie strefy zaliczono do klasy C (a więc i gminę Szczytniki).

W klasyfikacji dodatkowej :

- w przypadku ozonu dla poziomu celu długoterminowego wszystkie strefy zaliczono do klasy D2 (a więc i gmina Szczytniki),
- w przypadku pyłu PM2,5 dla poziomu dopuszczalnego I Fazy – wszystkie strefy uzyskały klasę A (a więc i gmina Szczytniki).

Stężenia pyłu PM10 wykazują wyraźną zmienność sezonową – przekroczenia dotyczą tylko sezonu zimowego (grzewczego).

Zaliczenie strefy do klasy C dla danego zanieczyszczenia oznacza konieczność wyznaczenia obszarów przekroczeń i zakwalifikowanie strefy do opracowania programów ochrony powietrza. Wynik taki nie powinien być utożsamiany ze stanem jakości powietrza na obszarze całej strefy. Klasa C może oznaczać np. lokalny problem związany z daną substancją.

Sejmik Województwa Wielkopolskiego w 2019 r. uchwalił Program ochrony powietrza w zakresie ozonu dla strefy wielkopolskiej¹. Ma on na celu zmniejszenie emisji prekursorów ozonu w samej strefie oraz na terenie miasta Poznania.

Sejmik województwa wielkopolskiego przyjął uchwałą Program ochrony powietrza dla strefy wielkopolskiej². Jest to program naprawczy mający na celu osiągnięcie poziomu docelowego substancji w powietrzu dla benzo(a)pirenu i pyłu PM10 i PM2,5.

Teren objęty opracowaniem planu zagospodarowania przestrzennego jest położony z dala od drogi krajowej nr 12, w strefie peryferyjnej w stosunku do zabudowy, wśród pól uprawnych.

Do zanieczyszczenia powietrza przyczynia się emisja niska z obiektów ogrzewanych tradycyjnymi nośnikami energii położonych w sąsiedztwie.

Do zanieczyszczenia powietrza przyczynia się wzrastający ruch samochodowy, ale nie ma on znaczenia w przypadku planu, gdyż znajdują się tu tylko drogi dojazdowe do obiektów zabudowy.

4.6. Zagrożenia klimatu akustycznego

Klimat akustyczny jest jednym z najistotniejszych czynników określających jakość środowiska przyrodniczego bezpośrednio odczuwalnym przez człowieka.

¹ Uchwała nr IX/168/19 Sejmiku Województwa Wielkopolskiego z dnia 24 czerwca 2019 r. (Dz. Urz. Woj. Wlkp z 2019 r. poz. 6240)

² Uchwała Nr XXI/391/20 Sejmiku Województwa Wielkopolskiego z dnia 13 lipca 2020r. (Dz.Urz. Woj. Wlkp. z 2020r., poz. 5954).

Teren objęty planem w Marchwaczu nie jest narażony na oddziaływanie hałasu. Położony jest przy drodze gruntowej, poza zabudową mieszkaniową. Duża jest także odległość do drogi krajowej nr 12.

4.7. Gospodarka odpadami

Gospodarka odpadami na terenie gminy jest uregulowana. Prowadzona jest zgodnie z ustawą o odpadach i regulaminem utrzymania czystości i porządku w gminie.

W gminie prowadzi się selektywną zbiórkę odpadów, zorganizowany wywóz przez koncesjonowanych przewoźników do miejsc odzysku i unieszkodliwiania do Zakładu Unieszkodliwiania Odpadów Komunalnych „Orli Staw” w Prażuchach Nowych. Gmina jest członkiem Związku Komunalnego Gmin „Czyste Miasto Czysta Gmina”.

4.8. Promieniowanie elektromagnetyczne

Przez teren planu przebiega linia elektroenergetyczna średniego napięcia i z tym przebiegiem związane jest promieniowanie elektromagnetyczne.

4.9. Poważne awarie

Na terenie objętym planem miejscowym i w sąsiedztwie nie ma zakładów dużego i zwiększonego ryzyka (ZDR i ZZR) występowania poważnych awarii.

Nie ma takiego zakładu również na pozostałym obszarze gminy Szczytniki.

4.10. Możliwość wystąpienia klęsk żywiołowych

Na terenie objętym planem miejscowym mogą wystąpić zdarzenia o znamionach kryzysu, takie jak: silne, porywiste wiatry, ulewne deszcze, nawałnice, gwałtowne lokalne wyładowania atmosferyczne, intensywne opady śniegu, silne gradobicia, nagłe ocieplenia klimatyczne, gwałtowne spadki temperatur.

5. Potencjalne zmiany środowiska w przypadku braku realizacji projektu planu zagospodarowania przestrzennego

Teren użytkowany był jako pole uprawne. Gmina zakupiła te działki w celu powiększenia terenu pod budowę boiska sportowego. W przypadku braku realizacji ustaleń planu teren leżałby odłogiem. Na teren ten wkraczałaby dalej roślinność ruderalna.

Plan miejscowy poprzez jego uchwalenie, jako akt prawa miejscowego, określi zasady zagospodarowania terenu z preferencją do rozwoju terenu zabudowy usługowej sportowej z uwzględnieniem koniecznych rozwiązań w zakresie obsługi komunikacyjnej i infrastruktury technicznej. Ponadto plan miejscowy wprowadzi nowe ustalenia dotyczące ochrony i kształtowania środowiska wynikające z obowiązujących przepisów prawnych. Projekt dokumentu zawiera szereg ustaleń dotyczących eliminacji lub ograniczenia negatywnych oddziaływań na środowisko.

IV. Istniejące problemy ochrony środowiska istotne z punktu widzenia realizacji ustaleń planu, w szczególności dotyczące obszarów podlegających ochronie na podstawie ustawy z dnia 16 kwietnia 2004 r. o ochronie przyrody.

Teren objęty planem miejscowym, położony jest poza obszarami przyrodniczymi chronionymi na podstawie ustawy o ochronie przyrody.

Zagadnienie występowania roślin, zwierząt i grzybów zostało omówione we wcześniejszych rozdziałach Prognozy. Na terenie objętym planem obowiązuje ochrona gatunkowa roślin, grzybów i zwierząt w przypadku ich występowania (podobnie jak w całym kraju) zgodnie z *ustawą o ochronie przyrody* (Dz. U. z 2023 r., poz. 1336 ze zm.).

Przeprowadzona analiza uwarunkowań pozwoliła zidentyfikować problemy ochrony środowiska, istotne z punktu widzenia realizacji ustaleń planu. Są to:

- zła jakość wód powierzchniowych,
- zła jakość wód podziemnych,
- ochrona krajobrazu – dostosowanie zabudowy do funkcji terenu, walorów przyrodniczych i kompozycji przestrzennej.

Problemy związane z „ochroną” ww. komponentów środowiska wynikają z istniejącej złej jakości/stanu ww. komponentów środowiska, braku infrastruktury technicznej np. kanalizacji sanitarnej i deszczowej na obszarze opracowania i w sąsiedztwie.

V. Cele ochrony środowiska ustanowione na szczeblu międzynarodowym, wspólnotowym i krajowym istotne z punktu widzenia projektowanego planu zagospodarowania przestrzennego oraz sposoby, w jakich te cele i inne problemy środowiska zostały uwzględnione podczas opracowywania planu

W toku prac nad prognozą przeprowadzono analizy dotyczące problematyki ochrony środowiska z uwzględnieniem szczególnie: ochrony przyrody, powietrza atmosferycznego, ochrony jakości wód powierzchniowych i podziemnych, ochrony przed hałasem, które mogą mieć związek z terenem objętym miejscowym planem.

Projekt miejscowego planu uwzględnia cele ochrony środowiska zawarte w dokumentach opracowanych na poziomach międzynarodowym, wspólnotowym i krajowym.

Najbardziej istotne z punktu widzenia projektu uchwały miejscowego planu zagospodarowania przestrzennego cele ochrony środowiska określone w dokumentach wyższych szczebli zestawiono w poniższej tabeli. Pozostałe cele i problemy, zawarte w niniejszych dokumentach, nie dotyczą bezpośrednio obszaru opracowania lub ich problematyka nie jest regulowana zapisami miejscowego planu.

Polska jest stroną wielu konwencji oraz umów międzynarodowych w zakresie ochrony środowiska. Z ratyfikacji konwencji oraz umów wielostronnych lub też przystąpienia do nich wynikają zobowiązania do podejmowania działań na rzecz realizacji ich postanowień, mające wpływ na politykę państwa w dziedzinie ochrony środowiska oraz pośrednio na kierunki rozwoju gospodarczego kraju. Ich wagę podkreśla fakt nadrzędności prawa międzynarodowego względem aktów prawa wewnętrznego³.

Cele polityki UE w dziedzinie środowiska naturalnego zostały określone w art. 191 ust. 1 *Traktatu o funkcjonowaniu Unii Europejskiej (TFUE)*. Na szczeblu krajowym cele ochrony środowiska ustanawiają strategiczne dokumenty rządowe. *Konstytucja Rzeczypospolitej Polskiej* z 1997 r. zawiera zapis mówiący o zrównoważonym rozwoju jako zasadzie, którą winno się kierować Państwo. Zgodnie z *Konstytucją Prawo ochrony środowiska* oraz ustawy jej pokrewne zobowiązują do kierowania się zasadą zrównoważonego rozwoju na różnych etapach działań: planistycznych, realizacyjnych i zarządzania. Podstawę do prowadzenia polityki ochrony środowiska w kraju, w myśl ustawy z dnia 27 kwietnia 2001 r. *Prawo ochrony środowiska* (Dz. U. z 2022 r. poz. 2556 ze zm.) stanowi *Polityka ekologiczna państwa 2030 – strategia rozwoju w obszarze środowiska i gospodarki wodnej (PEP2030)*. Główną rolą tego dokumentu jest zapewnienie bezpieczeństwa ekologicznego państwa. Z kolei, tak aktualne w dzisiejszych czasach, problemy związane ze zmianami klimatycznymi reguluje *Strategiczny plan adaptacji dla*

³ http://www.ekoportal.gov.pl/opencms/opencms/ekoportal/prawo_dokumenty_strategiczne/Konwencje/

*Prognoza oddziaływania na środowisko ustaleń
„Miejscowego planu zagospodarowania przestrzennego dla terenu
położonego w miejscowości Marchwacz – teren II ”*

sektorów i obszarów wrażliwych na zmiany klimatu do roku 2020 z perspektywą do roku 2030 (SPA 2020).

Wszystkie wymienione cele ochrony środowiska zostały uwzględnione zarówno podczas oceny stanu środowiska, wpływu przewidywanego oddziaływania ustaleń projektu planu miejscowego na środowisko jak i formułowaniu rozwiązań eliminujących lub ograniczających negatywne oddziaływania na środowisko.

Tab. nr 3. Cele ochrony środowiska ustanowione na szczeblu międzynarodowym, wspólnotowym i krajowym a ustalenia projektu „Miejscowego planu zagospodarowania przestrzennego dla terenu położonego w miejscowości Marchwacz – teren II”

Cele ochrony środowiska	Sposób uwzględnienia w mpzp
<p>Art. 191 ust.1 Traktatu o funkcjonowaniu Unii Europejskiej (TFUE) <i>zachowanie, ochrona i poprawa jakości środowiska naturalnego, ostrożne i racjonalne wykorzystanie zasobów naturalnych</i></p> <p>Polityka ekologiczna państwa 2030 – strategia rozwoju w obszarze środowiska i gospodarki wodnej <i>Cel szczegółowy II: Środowisko i gospodarka. Zrównoważone gospodarowanie zasobami środowiska</i></p>	<p>Wprowadzenie zasad dotyczących zaopatrzenia w wodę: – zaopatrzenie w wodę – z ogólnodostępnej sieci wodociągowej</p> <p>Wprowadzenie zasad w zakresie odprowadzania ścieków: – nakaz prowadzenia prawidłowej gospodarki ściekowej oraz zachowania przepisów prawa w zakresie ochrony wód powierzchniowych i podziemnych, – nakaz zastosowania właściwych rozwiązań technicznych w zakresie gospodarowania wodami opadowymi i roztopowymi zgodnie z przepisami odrębnymi, – odprowadzenie ścieków do oczyszczalni ścieków poprzez ogólnodostępną sieć kanalizacji sanitarnej, przy czym ścieki odprowadzane do kanalizacji powinny spełniać warunki określone w przepisach odrębnych, – do czasu doprowadzenia sieci kanalizacji sanitarnej do terenów objętych planem dopuszcza się stosowanie szczelnych zbiorników bezodpływowych, z zachowaniem przepisów szczególnych,</p> <p>Wprowadzenie zasad w zakresie odprowadzania wód opadowych i roztopowych: – odprowadzenie wód opadowych i roztopowych na własny teren nieutwardzony, do dołów chłonnych lub zbiorników retencyjnych; – dopuszczenie odprowadzania wód opadowych i roztopowych do sieci kanalizacji deszczowej – obowiązek podczyszczenia wód opadowych i roztopowych przed ich odprowadzeniem, w przypadku przekroczenia dopuszczalnych wartości zanieczyszczeń określonych w przepisach odrębnych; – dla terenów sportu i rekreacji wyposażonych w parkingi lub place postojowe o powierzchni większej niż 0,1 ha, obowiązuje stosowanie nawierzchni przy utwardzeniu terenu wykonanych z materiałów nieprzepuszczających wód opadowych do podłoża.</p> <p>Wprowadzenie zasad w zakresie różnorodności biologicznej: – wprowadzenie minimalnej powierzchni biologicznie czynnej w odniesieniu do powierzchni działki budowlanej – 20%.</p>

Konwencja o ochronie wędrownych gatunków dzikich zwierząt, sporządzona w Bonn dnia 23 czerwca 1979 r.

ochrona dzikich zwierząt migrujących, stanowiących niezastąpiony element środowiska naturalnego

Polityka ekologiczna państwa 2030 – strategia rozwoju w obszarze środowiska i gospodarki wodnej

Cel szczegółowy II: Środowisko i gospodarka. Zrównoważone gospodarowanie zasobami środowiska

Konwencja o różnorodności biologicznej, sporządzona w Rio de Janeiro dnia 09.05.1992 r.

ochrona różnorodności biologicznej, zrównoważone użytkowanie jej elementów oraz uczciwy i sprawiedliwy podział korzyści wynikających z wykorzystywania zasobów genetycznych, w tym przez odpowiedni dostęp do zasobów genetycznych i odpowiedni transfer właściwych technologii, z uwzględnieniem wszystkich praw do tych zasobów i technologii, a także odpowiednie finansowanie

Konwencja o ochronie dzikiej fauny i flory europejskiej oraz ich siedlisk naturalnych, sporządzona w Bernie dnia 19 września 1996 r.

zachowanie dzikiej fauny i flory, która odgrywa pierwszorzędą rolę w utrzymaniu równowagi biologicznej, która stanowi naturalne dziedzictwo o wartości przyrodniczej, estetycznej, naukowej, kulturowej, rekreacyjnej, gospodarczej

Przekształcamy nasz świat: Agenda na rzecz zrównoważonego rozwoju 2030; Rezolucja przyjęta przez Zgromadzenie Ogólne ONZ w dniu 25.09.2015

Cel. 15. Życie na lądzie – ochrona, przywracanie oraz promowanie i zrównoważone użytkowanie ekosystemów lądowych, zrównoważone gospodarowanie lasami, zwalczanie pustynnienia, powstrzymywanie i odwracanie procesu degradacji gleby oraz powstrzymanie utraty różnorodności biologicznej

Art. 191 ust.1 Traktatu o funkcjonowaniu Unii Europejskiej (TFUE)

zachowanie, ochrona i poprawa jakości środowiska naturalnego, ostrożne i racjonalne wykorzystanie zasobów naturalnych

Wprowadzenie zasad dotyczących zaopatrzenia w wodę:

- zaopatrzenie w wodę – z ogólnodostępnej sieci wodociągowej

Wprowadzenie zasad w zakresie odprowadzania ścieków:

- nakaz prowadzenia prawidłowej gospodarki ściekowej oraz zachowania przepisów prawa w zakresie ochrony wód powierzchniowych i podziemnych,
- nakaz zastosowania właściwych rozwiązań technicznych w zakresie gospodarowania wodami opadowymi i roztopowymi zgodnie z przepisami odrębnymi,
- odprowadzenie ścieków do oczyszczalni ścieków poprzez ogólnodostępną sieć kanalizacji sanitarnej, przy czym ścieki odprowadzane do kanalizacji powinny spełniać warunki określone w przepisach odrębnych,
- do czasu doprowadzenia sieci kanalizacji sanitarnej do terenów objętych planem dopuszcza się stosowanie szczelnych zbiorników bezodpływowych, z zachowaniem przepisów szczególnych,

Wprowadzenie zasad w zakresie odprowadzania wód opadowych i roztopowych:

- odprowadzenie wód opadowych i roztopowych na własny teren nieutwardzony; do dołów chłonnych lub zbiorników retencyjnych;
- dopuszczenie odprowadzania wód opadowych i roztopowych do sieci kanalizacji deszczowej
- obowiązek podczyszczenia wód opadowych i roztopowych przed ich odprowadzeniem, w przypadku przekroczenia dopuszczalnych wartości zanieczyszczeń określonych w przepisach odrębnych;
- dla terenów o funkcjach usługowych wyposażonych w parkingi lub place postojowe o powierzchni większej niż 0,1 ha, obowiązuje stosowanie nawierzchni przy utwardzeniu terenu wykonanych z materiałów nieprzepuszczających wód opadowych do podłoża.

Wprowadzenie zasad w zakresie różnorodności biologicznej:

- wprowadzenie minimalnej powierzchni biologicznie czynnej w odniesieniu do powierzchni działki budowlanej – 20%.

W zakresie zasad ochrony środowiska, przyrody i krajobrazu kulturowego:

- przy pozyskiwaniu energii cieplnej do celów grzewczych i technologicznych nakazuje się stosowanie urządzeń o wysokim stopniu sprawności oraz paliw charakteryzujących się najniższymi wskaźnikami emisyjnymi lub wykorzystanie odnawialnych źródeł energii, tj. z mikroinstalacji w rozumieniu przepisów odrębnych z wyłączeniem siłowni wiatrowych.

Ustalenia w zakresie gospodarki odpadami:

- obowiązek gromadzenia i zagospodarowania odpadów komunalnych musi być prowadzone w sposób zgodny z ustawą o odpadach, ustawą prawo ochrony środowiska i gminnym regulaminem utrzymania czystości i porządku w gminie z uwzględnieniem segregacji odpadów,
- zagospodarowanie odpadów innych niż komunalne winno się odbywać na zasadach określonych w przepisach odrębnych,
- sposób gromadzenia odpadów winien zabezpieczać

*Prognoza oddziaływania na środowisko ustaleń
„Miejscowego planu zagospodarowania przestrzennego dla terenu
położonego w miejscowości Marchwacz – teren II ”*

	środowisko przed zanieczyszczeniem.
--	-------------------------------------

<p>Europejska konwencja krajobrazowa sporządzona we Florencji dnia 20 października 2000 r. <i>promowanie ochrony, gospodarki i planowania krajobrazu oraz organizowanie współpracy europejskiej w tym zakresie, opartej na wymianie doświadczeń, specjalistów i tworzeniu dobrej praktyki krajobrazowej</i></p> <p>Konwencja w sprawie ochrony światowego dziedzictwa kulturalnego i naturalnego z 16 listopada 1972 r. <i>Ochrona dziedzictwa kulturowego i przyrodniczego o wyjątkowej powszechnej wartości, m.in. przez nadawanie międzynarodowego statusu ochrony, poprzez wpisanie na listę dziedzictwa światowego</i></p> <p>Polityka ekologiczna państwa 2030 – strategia rozwoju w obszarze środowiska i gospodarki wodnej <i>Cel szczegółowy II: Środowisko i gospodarka. Zrównoważone gospodarowanie zasobami środowiska</i></p>	<p>Ustalenia dotyczące zasad ochrony i kształtowania ładu przestrzennego:</p> <ul style="list-style-type: none"> – usytuowanie zabudowy z uwzględnieniem wyznaczonych nieprzekraczalnych linii zabudowy, – określenie kolorystyki obiektów. <p>W zakresie zasad ochrony środowiska, przyrody i krajobrazu kulturowego:</p> <ul style="list-style-type: none"> – nakaz zagospodarowania nadmiaru mas ziemnych, w szczególności warstw humusu, zgodnie z przepisami odrębnymi. <p>W zakresie ochrony dziedzictwa kulturowego i zabytków, w tym krajobrazów kulturowych, oraz dóbr kultury współczesnej:</p> <ul style="list-style-type: none"> – obowiązek zgłoszenia właściwemu wojewódzkiemu konserwatorowi zabytków wszelkich znalezisk posiadających znamiona zabytku, odnalezionych przy prowadzeniu prac ziemnych oraz zabezpieczenia odkrytego przedmiotu, a także wstrzymania wszelkich robót mogących go uszkodzić lub zniszczyć.
<p>Ramowa Konwencja Narodów Zjednoczonych w sprawie zmian klimatu, sporządzona w Nowym Jorku dnia 9 maja 1992 r. <i>ustabilizowanie koncentracji gazów cieplarnianych w atmosferze na poziomie, który zapobiegłby niebezpiecznej, antropogenicznej ingerencji w system klimatyczny</i></p> <p>Program działań z Nairobi ws. oddziaływania, wrażliwości i adaptacji do zmian klimatu z 2006 r. przyjęty przez forum Ramowej Konwencji Narodów Zjednoczonych ws. zmian klimatu (UNFCCC) <i>Konieczność włączenia się krajów do oceny możliwego wpływu zmian klimatu na różne dziedziny życia i stworzenia strategii ograniczenia tego wpływu poprzez dostosowanie do tych zmian</i></p> <p>Przekształcamy nasz świat: Agenda na rzecz zrównoważonego rozwoju 2030; Rezolucja przyjęta przez Zgromadzenie Ogólne ONZ w dniu 25.09.2015 <i>Cel. 13. Działania w dziedzinie klimatu. Podjęcie pilnych</i></p>	<p>W zakresie zasad ochrony środowiska, przyrody i krajobrazu kulturowego:</p> <ul style="list-style-type: none"> – przy pozyskiwaniu energii cieplnej do celów grzewczych i technologicznych nakazuje się stosowanie urządzeń o wysokim stopniu sprawności oraz paliw charakteryzujących się najniższymi wskaźnikami emisyjnymi lub wykorzystanie odnawialnych źródeł energii, tj. z mikroinstalacji w rozumieniu przepisów odrębnych z wyłączeniem siłowni wiatrowych. <p>Ustalenia w zakresie gospodarki odpadami:</p> <ul style="list-style-type: none"> – obowiązek gromadzenia i zagospodarowania odpadów komunalnych musi być prowadzone w sposób zgodny z ustawą o odpadach, ustawą prawo ochrony środowiska i gminnym regulaminem utrzymania czystości i porządku w gminie z uwzględnieniem segregacji odpadów, – zagospodarowanie odpadów innych niż komunalne winno się odbywać na zasadach określonych w przepisach odrębnych, – sposób gromadzenia odpadów winien zabezpieczać środowisko przed zanieczyszczeniem.

*Prognoza oddziaływania na środowisko ustaleń
„Miejscowego planu zagospodarowania przestrzennego dla terenu
położonego w miejscowości Marchwacz – teren II ”*

<p><i>działań w celu przeciwdziałania zmianom klimatu i ich skutkom</i></p> <p>Porozumienie paryskie 2015 r. <i>Ogólnoświatowy plan działania przeciwdziałający zmianom klimatu dzięki ograniczeniu globalnego ocieplenia do wartości znacznie poniżej 2^oC.</i></p> <p>Art. 191 ust.1 Traktatu o funkcjonowaniu Unii Europejskiej (TFUE) <i>Promowanie na płaszczyźnie międzynarodowej środków zmierzających do rozwiązywania regionalnych lub światowych problemów środowiska naturalnego, w szczególności zwalczania zmian klimatu</i></p> <p>Strategiczny plan adaptacji dla sektorów i obszarów wrażliwych na zmiany klimatu do roku 2020 z perspektywą do roku 2030 (SPA 2020) <i>Cel główny: zapewnienie zrównoważonego rozwoju oraz efektywnego funkcjonowania gospodarki i społeczeństwa w warunkach zmian klimatu</i></p> <p>Polityka ekologiczna państwa 2030 – strategia rozwoju w obszarze środowiska i gospodarki wodnej <i>Cel szczegółowy III: Środowisko i klimat .Łagodzenie zmian klimatu i adaptacja do nich oraz zarządzanie ryzykiem klęsk żywiołowych</i></p>	
<p>Przekształcamy nasz świat: Agenda na rzecz zrównoważonego rozwoju 2030; Rezolucja przyjęta przez Zgromadzenie Ogólne ONZ w dniu 25.09.2015</p> <p><i>Cel. 3. Dobre zdrowie. Zapewnienie wszystkim ludziom zdrowego życia oraz promowanie dobrobytu (do 20130 r. znacząco obniżyć liczbę zgonów i chorób powodowanych przez niebezpieczne substancje chemiczne oraz zanieczyszczenie i skażenie powietrza, wody i gleby</i></p> <p>Art. 191 ust.1 Traktatu o funkcjonowaniu Unii Europejskiej (TFUE) <i>Ochrona zdrowia człowieka</i></p> <p>Polityka ekologiczna państwa 2030 – strategia rozwoju w obszarze środowiska i gospodarki wodnej <i>Cel szczegółowy I: Środowisko i zdrowie. Poprawa jakości środowiska i bezpieczeństwa ekologicznego</i></p>	<p>W zakresie zasad ochrony gruntów, wód powierzchniowych i podziemnych:</p> <ul style="list-style-type: none"> – zakaz składowania na wolnym powietrzu materiałów mogących przenikać do gleb i do wód gruntowych – nakaz prowadzenia prawidłowej gospodarki ściekowej oraz zachowania przepisów prawa w zakresie ochrony wód powierzchniowych i podziemnych, – nakaz zastosowania właściwych rozwiązań technicznych w zakresie gospodarowania wodami opadowymi i roztopowymi zgodnie z przepisami odrębnymi. <p>Wprowadzenie zasad dotyczących zaopatrzenia w wodę:</p> <ul style="list-style-type: none"> – zaopatrzenie w wodę – z ogólnodostępnej sieci wodociągowej <p>Wprowadzenie zasad w zakresie odprowadzania ścieków:</p> <ul style="list-style-type: none"> – nakaz prowadzenia prawidłowej gospodarki ściekowej oraz zachowania przepisów prawa w zakresie ochrony wód powierzchniowych i podziemnych, – nakaz zastosowania właściwych rozwiązań technicznych w zakresie gospodarowania wodami opadowymi i roztopowymi zgodnie z przepisami odrębnymi, – odprowadzenie ścieków do oczyszczalni ścieków poprzez ogólnodostępną sieć kanalizacji sanitarnej, przy czym ścieki odprowadzane do kanalizacji powinny spełniać warunki określone w przepisach odrębnych, – do czasu doprowadzenia sieci kanalizacji sanitarnej do terenów objętych planem dopuszcza się stosowanie szczelnych zbiorników bezodpływowych, z zachowaniem

*Prognoza oddziaływania na środowisko ustaleń
„Miejscowego planu zagospodarowania przestrzennego dla terenu
położonego w miejscowości Marchwacz – teren II ”*

	<p>przepisów szczególnych.</p> <p>Wprowadzenie zasad w zakresie odprowadzania wód opadowych i roztopowych:</p> <ul style="list-style-type: none"> – odprowadzenie wód opadowych i roztopowych na własny teren nieutwardzony; do dołów chłonnych lub zbiorników retencyjnych; – dopuszczenie odprowadzania wód opadowych i roztopowych do sieci kanalizacji deszczowej – obowiązek podczyszczenia wód opadowych i roztopowych przed ich odprowadzeniem, w przypadku przekroczenia dopuszczalnych wartości zanieczyszczeń określonych w przepisach odrębnych; – dla terenów o funkcjach usługowych wyposażonych w parkingi lub place postojowe o powierzchni większej niż 0,1 ha, obowiązuje stosowanie nawierzchni przy utwardzeniu terenu wykonanych z materiałów nieprzepuszczających wód opadowych do podłoża. <p>Wprowadzenie zasad w zakresie różnorodności biologicznej:</p> <ul style="list-style-type: none"> – wprowadzenie minimalnej powierzchni biologicznie czynnej w odniesieniu do powierzchni działki budowlanej – 20%. <p>W zakresie zasad ochrony środowiska, przyrody i krajobrazu kulturowego:</p> <ul style="list-style-type: none"> – przy pozyskiwaniu energii cieplnej do celów grzewczych i technologicznych nakazuje się stosowanie urządzeń o wysokim stopniu sprawności oraz paliw charakteryzujących się najniższymi wskaźnikami emisyjnymi lub wykorzystanie odnawialnych źródeł energii, tj. z mikroinstalacji w rozumieniu przepisów odrębnych z wyłączeniem siłowni wiatrowych. <p>Ustalenia w zakresie gospodarki odpadami:</p> <ul style="list-style-type: none"> – obowiązek gromadzenia i zagospodarowania odpadów komunalnych musi być prowadzone w sposób zgodny z ustawą o odpadach, ustawą prawo ochrony środowiska i gminnym regulaminem utrzymania czystości i porządku w gminie z uwzględnieniem segregacji odpadów, – zagospodarowanie odpadów innych niż komunalne winno się odbywać na zasadach określonych w przepisach odrębnych, – sposób gromadzenia odpadów winien zabezpieczać środowisko przed zanieczyszczeniem.
<p>Przekształcamy nasz świat: Agenda na rzecz zrównoważonego rozwoju 2030; Rezolucja przyjęta przez Zgromadzenie Ogólne ONZ w dniu 25.09.2015</p> <p><i>Cel. 6. Czysta woda i warunki sanitarne. Zapewnienie wszystkim ludziom dostępu do wody i warunków sanitarnych poprzez zrównoważoną gospodarkę zasobami wodnymi</i></p> <p>Polityka ekologiczna państwa 2030 – strategia rozwoju w obszarze środowiska i gospodarki wodnej <i>Cel szczegółowy I: Środowisko i zdrowie. Poprawa jakości środowiska i bezpieczeństwa ekologicznego</i></p>	<p>W zakresie zasad ochrony gruntów, wód powierzchniowych i podziemnych:</p> <ul style="list-style-type: none"> – zakaz składowania na wolnym powietrzu materiałów mogących przenikać do gleb i do wód gruntowych – nakaz prowadzenia prawidłowej gospodarki ściekowej oraz zachowania przepisów prawa w zakresie ochrony wód powierzchniowych i podziemnych, – nakaz zastosowania właściwych rozwiązań technicznych w zakresie gospodarowania wodami opadowymi i roztopowymi zgodnie z przepisami odrębnymi. <p>Wprowadzenie zasad dotyczących zaopatrzenia w wodę:</p> <ul style="list-style-type: none"> – zaopatrzenie w wodę – z ogólnodostępnej sieci wodociągowej <p>Wprowadzenie zasad w zakresie odprowadzania ścieków:</p> <ul style="list-style-type: none"> – odprowadzenie ścieków do oczyszczalni ścieków poprzez

*Prognoza oddziaływania na środowisko ustaleń
„Miejscowego planu zagospodarowania przestrzennego dla terenu
położonego w miejscowości Marchwacz – teren II ”*

	<p>ogólnodostępną sieć kanalizacji sanitarnej, przy czym ścieki odprowadzane do kanalizacji powinny spełniać warunki określone w przepisach odrębnych,</p> <ul style="list-style-type: none"> – do czasu doprowadzenia sieci kanalizacji sanitarnej do terenów objętych planem dopuszcza się stosowanie szczelnych zbiorników bezodpływowych, z zachowaniem przepisów szczególnych. <p>Wprowadzenie zasad w zakresie odprowadzania wód opadowych i roztopowych:</p> <ul style="list-style-type: none"> – odprowadzenie wód opadowych i roztopowych na własny teren nieutwardzony; do dołów chłonnych lub zbiorników retencyjnych; – dopuszczenie odprowadzania wód opadowych i roztopowych do sieci kanalizacji deszczowej – obowiązek podczyszczenia wód opadowych i roztopowych przed ich odprowadzeniem, w przypadku przekroczenia dopuszczalnych wartości zanieczyszczeń określonych w przepisach odrębnych; – dla terenów o funkcjach usługowych wyposażonych w parkingi lub place postojowe o powierzchni większej niż 0,1 ha, obowiązuje stosowanie nawierzchni przy utwardzeniu terenu wykonanych z materiałów nieprzepuszczających wód opadowych do podłoża. <p>Wprowadzenie zasad w zakresie różnorodności biologicznej:</p> <ul style="list-style-type: none"> – wprowadzenie minimalnej powierzchni biologicznie czynnej w odniesieniu do powierzchni działki budowlanej– 20%. <p>Ustalenia w zakresie gospodarki odpadami:</p> <ul style="list-style-type: none"> – obowiązek gromadzenia i zagospodarowania odpadów komunalnych musi być prowadzone w sposób zgodny z ustawą o odpadach, ustawą prawo ochrony środowiska i gminnym regulaminem utrzymania czystości i porządku w gminie z uwzględnieniem segregacji odpadów, – zagospodarowanie odpadów innych niż komunalne winno się odbywać na zasadach określonych w przepisach odrębnych, – sposób gromadzenia odpadów winien zabezpieczać środowisko przed zanieczyszczeniem.
<p>Konwencja o dostępie do informacji, udziale społeczeństwa w podejmowaniu decyzji oraz dostępie do sprawiedliwości w sprawach dotyczących środowiska sporządzona w Aarhus dnia 25 czerwca 1998 r.⁴ <i>ochrona prawa każdej osoby, z obecnego oraz przyszłych pokoleń, do życia, w środowisku odpowiednim dla jej zdrowia i pomyślności, każda ze Stron zagwarantuje, w sprawach dotyczących środowiska, uprawnienia do dostępu do informacji, udziału społeczeństwa w podejmowaniu decyzji oraz dostępu do wymiaru sprawiedliwości zgodnie z postanowieniami niniejszej konwencji (umowa wspólnotowa)</i></p>	<p>Wprowadzenie zasad ochrony środowiska, przyrody i krajobrazu kulturowego wymienionych w planie umożliwi społeczeństwu życie w środowisku odpowiednim dla jego zdrowia. Wyłożenie do publicznego wglądu planu wraz z prognozą umożliwi społeczeństwu zapoznanie się z możliwymi skutkami oddziaływania na środowisko tego projektu.</p>

⁴ dostęp do informacji oraz udział społeczeństwa zapewnia procedura strategicznej oceny na środowisko (część stanowi niniejsza Prognoza), której poddany zostanie projekt mpzp

Zapisy „Miejscowego planu zagospodarowania przestrzennego dla terenu położonego w miejscowości Marchwacz – teren II” przeanalizowano także pod kątem celów ochrony środowiska zapisanych również w dokumentach na szczeblu regionalnym.

Strategia Rozwoju Województwa Wielkopolskiego do 2030 r. Wielkopolska 2030.

W projekcie ustaleń miejscowego planu uwzględniono również obszary interwencji poszczególnych celów projektu Strategii... powiązane z celami operacyjnymi.

W celu operacyjnym 3.2. Poprawa stanu oraz ochrona środowiska przyrodniczego Wielkopolski zapisano:

- Zwiększanie i ochrona zasobów wód oraz poprawa ich jakości
- Poprawa jakości powietrza
- Poprawa funkcjonowania gospodarki odpadami
- Ochrona różnorodności biologicznej i krajobrazu, w tym zasobów leśnych oraz zapewnienie trwałości i ciągłości systemu przyrodniczego
- Poprawa przyrodniczych warunków dla rolnictwa
- Kształtowanie świadomości i postaw ekologicznych społeczeństwa, wzmacnianie bezpieczeństwa ekologicznego i środowiskowego

W celu operacyjnym 3.3. Zwiększenie bezpieczeństwa i efektywności energetycznej zapisano m. in. Zwiększanie wykorzystania alternatywnych źródeł energii, w tym OZE i wodoru.

Plan zagospodarowania przestrzennego województwa wielkopolskiego

Głównymi celami, które zostały uwzględnione w projekcie ustaleń miejscowego planu są:

- **poprawa ładu przestrzennego**, w którym poszczególne elementy przestrzeni tworzą harmonijną całość poprzez uwzględnienie w uporządkowanych relacjach wszelkich uwarunkowań i wymagań funkcjonalnych, społeczno – gospodarczych, środowiskowych, kulturowych oraz kompozycyjno – estetycznych *uwzględniona w zapisach dotyczących zasad ochrony i kształtowania ładu przestrzennego*,
- **zrównoważony rozwój**, w którym następuje proces integrowania działań gospodarczych i społecznych, z zachowaniem równowagi przyrodniczej oraz trwałości podstawowych procesów przyrodniczych, *uwzględniony szczególnie w zapisach dotyczących zasad ochrony środowiska, przyrody i krajobrazu, ustaleń zawierających parametry i wskaźniki kształtowania zabudowy oraz zagospodarowania terenu prowadzące do zrównoważonego rozwoju gminy przy zachowaniu trwałości podstawowych procesów przyrodniczych.*

Wszystkie wymienione cele ochrony środowiska zostały uwzględnione zarówno podczas oceny stanu środowiska, wpływu przewidywanego oddziaływania ustaleń planu na środowisko jak i formułowaniu rozwiązań eliminujących lub ograniczających negatywne oddziaływania na środowisko.

VI. Ogólna charakterystyka ustaleń zawartych w projekcie planu zagospodarowania przestrzennego

Na obszarze objętym planem ustalono przeznaczenie podstawowe terenu:

- 1) teren usług sportu i rekreacji lub usług kultury i rozrywki oznaczony na rysunku planu symbolem **1US-UK** i **2US-UK**,
- 2) teren zieleni urządzonej oznaczony symbolem **ZP**;

3) teren drogi dojazdowej oznaczony na rysunku planu symbolem **1KDD i 2KDD**.

Jako przeznaczenie uzupełniające dopuszcza się lokalizację zabudowy towarzyszącej: budynków gospodarczych, garażowych, wiat i altan (wyłącznie lokowanych w wyznaczonym terenie zabudowy ograniczonym nieprzekraczalną linią zabudowy) miejsc postojowych, dojazdów, zieleni, infrastruktury technicznej.

W planie sformułowano następujące zasady ochrony środowiska, przyrody i krajobrazu:

- dopuszczalne poziomy hałasu wynikające z przepisów odrębnych z zakresu ochrony środowiska dla terenów oznaczonych na rysunku planu miejscowego symbolem US, jak dla terenów rekreacyjno-wypoczynkowych;
- zakaz lokalizacji przedsięwzięć mogących zawsze znacząco i potencjalnie znacząco oddziaływać na środowisko, za wyjątkiem inwestycji celu publicznego, z zakresu dróg publicznych, infrastruktury technicznej i łączności publicznej w rozumieniu przepisów odrębnych;
- w pasie technologicznym linii elektroenergetycznej 15 kV ustala się zakaz sadzenia roślinności wysokiej pod linią elektroenergetyczną;
- w pasie technologicznym napowietrznej linii elektroenergetycznej 15 kV do czasu skablowania należy uwzględnić wymagania i ograniczenia w zagospodarowaniu terenu zgodnie z przepisami odrębnymi;
- w zakresie ochrony przed polem elektromagnetycznym związanym z obiektami elektroenergetycznymi i telekomunikacyjnymi obowiązują zasady dotyczące lokalizacji budowy i eksploatacji urządzeń infrastruktury określone w przepisach odrębnych;
- zakaz składowania na wolnym powietrzu materiałów mogących przenikać do gleb i do wód gruntowych oraz materiałów pyłących i powodujących odór;
- nakaz prowadzenia prawidłowej gospodarki ściekowej oraz zachowania przepisów prawa w zakresie ochrony wód powierzchniowych i podziemnych;
- nakaz zastosowania właściwych rozwiązań technicznych w zakresie gospodarowania wodami opadowymi i roztopowymi zgodnie z przepisami odrębnymi;
- nakaz zagospodarowania nadmiaru mas ziemnych, w szczególności warstw humusu, zgodnie z przepisami odrębnymi;
- nakaz ochrony podziemnej sieci drenarskiej oraz obowiązek jej przebudowy w przypadku ewentualnych kolizji z projektowanymi obiektami budowlanymi;
- nakaz prowadzenia robót budowlanych w sposób niepowodujący naruszenia stosunków wodnych na gruncie; w przypadku naruszenia sieci drenarskiej należy bezzwłocznie dokonać naprawy, zapewniając właściwy odpływ;
- nakaz ograniczania emisji hałasu z obszaru objętego planem do poziomu nie powodującego przekroczenia dopuszczalnych poziomów hałasu w środowisku na terenach zlokalizowanych poza obszarem objętym planem, poprzez zastosowanie wszelkich dostępnych rozwiązań technicznych i technologicznych zapewniających zachowanie dopuszczalnych poziomów hałasu zgodnie z obowiązującymi przepisami odrębnymi;
- przy pozyskiwaniu energii cieplnej do celów grzewczych i technologicznych nakaz stosowania urządzeń o wysokim stopniu sprawności oraz paliw charakteryzujących się najniższymi wskaźnikami emisyjnymi lub wykorzystanie odnawialnych źródeł energii, tj. z mikroinstalacji w rozumieniu przepisów odrębnych z wyłączeniem siłowni wiatrowych;

- obowiązek gromadzenia i zagospodarowania odpadów komunalnych zgodnie z ustawą o odpadach, ustawą prawo ochrony środowiska i gminnym regulaminem utrzymania czystości i porządku w gminie z uwzględnieniem segregacji odpadów; zagospodarowanie odpadów innych niż komunalne winno odbywać się na zasadach określonych w przepisach odrębnych; sposób gromadzenia odpadów winien zabezpieczać środowisko przed zanieczyszczeniem.

Do istotnych środowiskowo zapisów planu należy także ustalenie minimalnego wskaźnika powierzchni biologicznie czynnej - 20% powierzchni działki budowlanej.

W zakresie zasad modernizacji, rozbudowy i budowy systemów komunikacji i infrastruktury technicznej w planie ustalono:

- obsługa komunikacyjna poprzez drogę dojazdową – oznaczoną na rysunku planu 1KDD i 2KDD,
- zaopatrzenie w wodę – z ogólnodostępnej sieci wodociągowej,
- doprowadzenie wody do nowych terenów wyznaczonych w planie poprzez rozbudowę sieci wodociągowej wg warunków określonych w przepisach odrębnych,
- zaopatrzenie w wodę do celów przeciwpożarowych zgodnie z przepisami odrębnymi,
- odprowadzenie ścieków do oczyszczalni ścieków poprzez ogólnodostępną sieć kanalizacji sanitarnej; ścieki odprowadzane do kanalizacji powinny spełniać warunki określone w przepisach odrębnych,
- do czasu doprowadzenia sieci kanalizacji sanitarnej do terenów objętych planem miejscowym dopuszcza się stosowanie szczelnych zbiorników bezodpływowych, z zachowaniem przepisów szczególnych,
- odprowadzanie wód opadowych i roztopowych na własny teren nieutwardzony, do dołów chłonnych lub zbiorników retencyjnych,
- dopuszczenie odprowadzania wód opadowych i roztopowych do sieci kanalizacji deszczowej,
- obowiązek podczyszczenia wód opadowych i roztopowych przed ich odprowadzeniem, w przypadku przekroczenia dopuszczalnych wartości zanieczyszczeń określonych w przepisach odrębnych,
- dla terenów o funkcjach usługowych wyposażonych w parkingi lub place postojowe o powierzchni większej niż 0,1 ha obowiązuje stosowanie nawierzchni przy utwardzeniu terenu wykonanych z materiałów nieprzepuszczających wód opadowych do podłoża,
- zaopatrzenie w ciepło – ustala się zastosowanie do celów grzewczych i technologicznych nakaz stosowania urządzeń o wysokim stopniu sprawności oraz paliw charakteryzujących się najniższymi wskaźnikami emisyjnymi lub wykorzystanie odnawialnych źródeł energii, tj. z mikroinstalacji w rozumieniu przepisów odrębnych z wyłączeniem siłowni wiatrowych,
- zaopatrzenie w energię elektryczną – z istniejącej i projektowanej sieci elektroenergetycznej średniego i niskiego napięcia,
- możliwość lokalizacji stacji transformatorowych w przypadku zaistnienia zwiększonego zapotrzebowania na energię elektryczną,
- dopuszczenie pozyskiwania energii z odnawialnych źródeł energii tj. z mikroinstalacji w rozumieniu przepisów odrębnych z wyłączeniem siłowni wiatrowych,
- zaopatrzenie w gaz z indywidualnych zbiorników na gaz płynny,
- w zakresie gospodarki odpadami ustala się odbiór odpadów komunalnych na zasadach zawartych w przepisach odrębnych.

W planie ustala się następujące zasady ochrony dziedzictwa kulturowego i zabytków, w tym krajobrazów kulturowych oraz dóbr kultury współczesnej:

- na całym obszarze objętym planem ustala się obowiązek zgłoszenia właściwemu wojewódzkiemu konserwatorowi zabytków wszelkich znalezisk posiadających znamiona zabytku, odnalezionych przy prowadzeniu prac ziemnych oraz zabezpieczenia odkrytego przedmiotu, a także wstrzymania wszelkich robót mogących go uszkodzić lub zniszczyć.

VII. Przewidywane znaczące oddziaływania ustaleń projektu planu, w tym oddziaływań bezpośrednich, pośrednich, wtórnych, skumulowanych, krótkoterminowych, średnioterminowych i długoterminowych, stałych i chwilowych oraz pozytywnych i negatywnych na obszary cenne przyrodniczo objęte ochroną prawną, w tym na cele i przedmiot ochrony obszaru Natura 2000 oraz na integralność tego obszaru, a także na środowisko

1. Ocena wpływu proponowanych rozwiązań zawartych w planie na obszary cenne przyrodniczo objęte ochroną prawną, w tym na cele i przedmiot ochrony obszaru Natura 2000 oraz na integralność tego obszaru

Tereny objęte planem miejscowym położone są poza obszarami przyrodniczymi chronionymi prawem na mocy *ustawy o ochronie przyrody* (Dz.U. z 2023, poz. 1336 ze zm.). Na terenach objętych planem nie występują pomniki przyrody, nie ma też rezerwatów przyrody, użytków ekologicznych, stanowisk dokumentacyjnych.

Na podstawie zebranych informacji literaturowych i danych źródłowych dla potrzeb opracowania Ekofizjografii i prognozy, stwierdza się, że na obszarze opracowania planu nie udokumentowano występowania żadnych stanowisk chronionych gatunków roślin, grzybów wyszczególnionych w *Rozporządzeniu Ministra Środowiska z dnia 9 października 2014r. w sprawie ochrony gatunkowej roślin* (Dz. U. 2014 poz.1409) i w *Rozporządzeniu Ministra Środowiska z dnia 9 października 2014r. w sprawie ochrony gatunkowej grzybów* (Dz. U. 2014r., poz.1408).

Na obszarze opracowania planu obowiązuje ochrona gatunkowa zwierząt w rozumieniu art. 6 *ustawy o ochronie przyrody* i *Rozporządzenia Ministra Środowiska z dnia 16 grudnia 2016r. w sprawie ochrony gatunkowej zwierząt* (Dz. U. z 2022 r., poz.2380 ze zm.).

Na terenie objętym planem z ptaków występują gatunki pospolite: wróble, sójki, kawki, dzięcioły, szpaki, które mogą występować na całym obszarze i w pobliżu znajdując schronienie na krzewach i w koronach drzew. Większość występujących gatunków pospolitych podlega ochronie. Zagadnienie zostało opisane w poprzednich rozdziałach prognozy. W przypadku ich występowania oraz innych zwierząt chronionych obowiązuje ochrona gatunkowa roślin, grzybów i zwierząt (podobnie jak w całym kraju) zgodnie z *ustawą o ochronie przyrody* (t.j. (Dz. U. z 2023 r., poz. 1336 ze zm.).

Planowane zagospodarowanie na terenie objętym planem miejscowym nie będzie negatywnie wpływać na tereny chronione z racji swoich funkcji i znacznego oddalenia.

Najbliżej terenu objętego planem znajduje się obszar chronionego krajobrazu „*Dolina Śwędni w okolicach Kalisza*”(5,99 km). Obszar Natura 2000 *Specjalny obszar ochrony Dolina Śwędni PLH 300034* znajduje się w odległości 8,69 km od terenu planu.

Nie będzie także miało wpływu na chronione gatunki roślin, zwierząt i grzybów.

2. Ocena wpływu przewidywanych znaczących oddziaływań ustaleń projektu planu na poszczególne komponenty środowiska

Proponowany nowy sposób zagospodarowania na obszarze objętym planem miejscowym zmienia dotychczasową strukturę przestrzenną. Każda realizacja ustaleń planu miejscowego wywoła określone skutki w środowisku i krajobrazie w zależności od rodzaju, skali i charakteru zmian. Oddziaływania na środowisko mogą mieć charakter: bezpośredni, pośredni (przeniesiony w przestrzeni lub czasie), wtórny, skumulowany, krótko-, średnio-, bądź długoterminowy, stały, a także chwilowy, co oznacza odwracalny, częściowo odwracalny i nieodwracalny.

Z punktu widzenia projektowanego dokumentu oddziaływanie na środowisko odbywać się będzie na etapie inwestycyjnym, jak i eksploatacyjnym na następujące komponenty środowiska:

2.1. Oddziaływanie na różnorodność biologiczną, świat roślin i zwierząt

Pojęcie różnorodność biologiczna oznacza bogactwo elementów na poszczególnych poziomach organizacji przyrody oraz częstość ich występowania. Dzieli się na:

- różnorodność gatunkową - bogactwo roślin i zwierząt,
- różnorodność genetyczną (wewnątrzgatunkową),
- różnorodność ekosystemów – bogactwo siedlisk warunkujących bogactwo ekosystemów.

Teren objęty planem był uprawiany rolniczo. Obecnie gmina kupiła ten teren, aby powiększyć teren pod budowę pełnowymiarowego boiska sportowego. Teren planu z przyrodniczego punktu widzenia nie przedstawia dużej wartości, jest on zmieniony przez człowieka.

Planowana zabudowa nie wpłynie negatywnie na siedliska przyrodnicze oraz gatunki roślin, grzybów objętych ochroną, gdyż takie nie występują na tym terenie. Z ptaków występują gatunki pospolite: wróble, sówki, kawki, dzięcioły, szpaki, które mogą występować na terenie planu i na sąsiednich działkach, znajdując schronienie na krzewach i w koronach drzew. Większość występujących gatunków pospolitych podlega ochronie. Ponadto mogą występować inne zwierzęta objęte ochroną. Zagadnienie zostało opisane w roz. III.pkt 2.

W planie przewiduje się ograniczenie powierzchni terenów uszczelnionych na rzecz powierzchni biologicznie czynnych. Aby zachować prawidłowe funkcjonowanie elementów środowiska przyrodniczego ustala się wskaźnik powierzchni biologicznie czynnej na min. 20% powierzchni działki budowlanej. Wprowadza się także zieleni urządzonej ZP. Jest to zapis planu korzystny i długoterminowy i stały dla środowiska.

Zieleń towarzysząca nowym inwestycjom w ramach powierzchni biologicznie czynnej pełnić będzie funkcje ekologiczne i estetyczne. Ponadto w planie wyznaczono teren pod lokalizację zieleni urządzonej, której celem jest odizolowanie terenu sportu i rekreacji od drogi i od terenu sąsiednich.

Wprowadzenie nowych zbiorowisk roślinnych w ramach powierzchni biologicznie czynnej i zieleni urządzonej wpłynie na wzbogacenie biocenotyczne terenu i wytworzenie się nisz ekologicznych dla fauny, zwłaszcza ptaków i owadów. Powierzchnia biologicznie czynna pełnić będzie rolę „okien hydrologicznych” umożliwiających infiltrację wód opadowych. Zieleń w pewnym stopniu wzbogaci także walory krajobrazowe, wpłynie pozytywnie na strukturę gleby, poprawi mikroklimat i będzie przeciwdziałać hałasowi. Będą to oddziaływania pozytywne bezpośrednie i pośrednie, długoterminowe i stałe na środowisko.

Wskazuje się przy urządzaniu terenu zieleni stosować gatunki rodzime, co zostało w planie zapisane. Gatunki rodzime to np. dąb, buk, brzoza, czeremcha, jarząb, jesion, olsza, głóg, klon, lipa, wierzba, wiąz, sosna, świerk, jodła, modrzew. Wprowadzanie bowiem do środowiska przyrodniczego i przemieszczanie w nim gatunków obcych, jest co do zasady zakazane. Każdy gatunek obcy może w przyszłości stać się gatunkiem zagrażającym rodzimej bioróżnorodności. W odniesieniu do drzew status inwazyjnych zyskały w ostatnich dziesięcioleciach np. jesion pensylwański, dąb czerwony, a regionalnie i lokalnie także bożodrzew gruczołowaty, wiązowiec zachodni czy orzech włoski.

W związku z istnieniem drzew na terenie objętym planem w czasie prowadzenia prac budowlanych inwestor jest zobowiązany do przestrzegania art. 75 ustawy z dnia 27 kwietnia 2001 r. *Prawo ochrony środowiska* (Dz. U. z 2022 r. poz. 2556 ze zm.) tj. uwzględnienia ochrony środowiska w trakcie prac budowlanych. Zapisy ustawy zobowiązują inwestora do oszczędnego korzystania z terenu w trakcie przygotowywania i realizacji inwestycji oraz ochrony gleby, zieleni, naturalnego ukształtowania terenu i stosunków wodnych. Istniejące na terenach przewidzianych do inwestowania drzewa wymagają szczególnej uwagi podczas wszystkich etapów procesu inwestycyjnego. Najgroźniejsze dla życia drzew są te czynniki, które negatywnie wpływają na rozwój ich korzeni. Nie wolno dopuścić, aby wokół drzew sąsiadujących z planowaną inwestycją doszło do zmiany poziomu gruntu ani zagęszczenia gleby, wskutek składowania materiałów budowlanych pod drzewami. Należy zabezpieczyć drzewa przed zmianą właściwości chemicznych gleby przez zanieczyszczenie wodą używaną na budowie np. z wapnem i cementem. Podczas prac inwestycyjnych sąsiadujących z drzewami należy pamiętać o zastosowaniu rozwiązań zapewniających ochronę drzew i gleby, tj. zastosowanie ogrodzenia tymczasowego strefy ochrony drzew (SOD) – wyznaczonej przez inwestora nadzoru dendrologicznego, zastosowanie murków oporowych na granicy SOD w celu zachowania oryginalnego poziomu gruntu, zabezpieczenie konarów i pni (nie należy wycinać całych konarów, ogławiać ani podkrzesywać koron drzew). W przypadku konieczności pozostawienia otwartej ściany wykopu w SOD, na czas robót budowlanych, konieczne jest zamontowanie ekranu korzeniowego w celu ochrony przed przesuszeniem i przemarznięciem korzeni żywicielskich. Należy pamiętać, że ochrona systemu korzeniowego jest konieczna dla przyszłego stanu zdrowia, wzrostu i bezpieczeństwa drzew (Suchocka M. 2016. Organizacja prac budowlanych na terenach zadrzewionych, Warszawa). Ponadto drzewa i krzewy mogą stanowić siedliska gatunków chronionych. Na etapie realizacji ustaleń projektu planu należy przestrzegać przepisów dotyczących ochrony gatunkowej, w tym w głównej mierze: zakazu niszczenia gniazd i siedlisk gatunków chronionych oraz przypadkowego płoszenia, określonych w rozporządzeniu Ministra Środowiska z dnia 16 grudnia 2016 r. w sprawie ochrony gatunkowej zwierząt (Dz. U. z 2022 r. poz. 2380), rozporządzeniu Ministra Środowiska z dnia 9 października 2014 r. w sprawie ochrony gatunkowej grzybów (Dz. U. z 2014 r. poz. 1408), rozporządzeniu Ministra Środowiska z dnia 9 października 2014 r. w sprawie ochrony gatunkowej roślin (Dz. U. z 2014 r. poz. 1409).

Realizacja ustaleń planu miejscowego może wpłynąć w sposób bezpośredni i stały na warunki bytowania drobnej zwierzyny. Pojawienie się zabudowy na terenach rolnych może zakłócić dotychczasowe bytowanie zwierząt, które mają w nich swoje siedliska. Wprowadzenie bariery, jaką stanowić będzie zabudowa wraz z ogrodzeniami, może przerwać istniejące obecnie w otwartej przestrzeni ciągi migracyjne zwierząt. W przypadku realizacji konkretnych inwestycji należy przeprowadzić inwentaryzację, m. in. pod kątem gatunków dziko występujących zwierząt objętych ochroną gatunkową w związku z obowiązującym zakazem niszczenia ich siedlisk i ostoi. W trakcie prac budowlanych może wystąpić zjawisko płoszenia zwierząt. Termin i sposób wykonania prac należy dostosować do okresów ich migracji i rozrodu.

Na terenach bezpośredniej lokalizacji obiektów i na terenach dojazdów, parkingów, w związku z likwidacją pokrywy glebowej, wystąpi także likwidacja fauny glebowej.

Wg „Strategicznego planu adaptacji dla sektorów i obszarów wrażliwych na zmiany klimatu do roku 2020 z perspektywą do roku 2030” (SPA 2020) postępujące ocieplenie klimatu przyczyniać się będzie do obniżania się poziomu wód gruntowych, a to z kolei przyczyniać się będzie do postępujących zmian różnorodności biologicznej. Wg cytowanego wyżej dokumentu, spodziewane ocieplenie się klimatu spowoduje migracje gatunków z południa Europy (częściowo też gatunków azjatyckich), czemu towarzyszyć będzie równoczesne wycofywanie się gatunków zimnolubnych, dobrze znoszących ostre mrozy, jednak nieprzystosowanych do wysokich temperatur i suszy latem. Tak więc w nadchodzących dekadach należy liczyć się z procesami wzmożonej migracji szeregu gatunków roślin i zwierząt.

Wkraczać mogą gatunki ciepłolubne i wymagające mniej wilgoci. Ważne są zatem wszelkie działania zmierzające do podnoszenia stopnia retencji i umożliwienia infiltracji wody. Właśnie dlatego w planie ustalono wskaźnik powierzchni biologicznie czynnej, którą należy pokryć zielenią, wprowadzono zieleń urządzoną, a także możliwość odprowadzania wód opadowych i roztopowych na własny teren nieutwardzony, do dołów chłonnych lub zbiorników retencyjnych, co zapobiegać będzie obniżaniu się poziomu wód gruntowych, a także przyczyniać się będzie do podniesienia stopnia retencji danej zlewni. Przeciwdziałać to będzie przesuszaniu terenu. Ważną sprawą jest zatem wprowadzanie gatunków rodzimych i badanie procesów przystosowawczych tych gatunków do zmian klimatu.

2.2. Oddziaływanie na powierzchnię ziemi łącznie z glebą

Ochrona powierzchni ziemi, zgodnie z ustawą *Prawo ochrony środowiska* (Dz. U. 2022 r., poz. 2556 ze zm.), polega na zapewnieniu jak najlepszej jej jakości.

Obszar objęty planem charakteryzuje się płaską powierzchnią, stąd nie należy spodziewać się istotnych zmian ukształtowania powierzchni terenu.

W planie wprowadzono zakaz składowania na wolnym powietrzu materiałów mogących przenikać do gleb i do wód gruntowych, co jest ustaleniem korzystnym dla środowiska glebowo-wodnego.

Wpływ na powierzchnię ziemi i glebę wystąpi podczas budowy obiektów kubaturowych, dojazdów i parkingów. Wiązać się to będzie z wykopami pod fundamenty, przemieszczania mas ziemnych o charakterze oddziaływania bezpośrednim, pośrednim i stałym. Nastąpi trwała likwidacja gleb i przekształcenia w przypowierzchniowych strukturach geologicznych.

Poza budową obiektów kubaturowych zagrożenia dla powierzchni ziemi i gleb związane będą z instalowaniem infrastruktury technicznej towarzyszącej projektowanej zabudowie. Skutkiem budowy sieci kanalizacyjnej i sieci wodociągowej będą okresowe zagrożenia dla powierzchni ziemi i gleby związane z okresem budowy. Nastąpi zdjęcie wierzchniej warstwy gleby, naruszenie jej struktury i zaburzenie profilu glebowego.

Ważnym ustaleniem planu jest zapis mówiący o nakazie zagospodarowania nadmiaru mas ziemnych, w szczególności warstw humusu zgodnie z przepisami odrębnymi (*Prawo ochrony środowiska* – Dz. U. z 2022 r., poz. 2556 ze zm.). Są to ustalenia planu korzystne dla środowiska.

W trakcie budowy mogą wystąpić pewne zagrożenia dla gleb i wód gruntowych poprzez np. nieodpowiednie zabezpieczenie materiałów budowlanych, awarię, itp. Po zakończonych robotach wszystkie nawierzchnie powinny być odbudowane. Wykopy powinny być zrehabilitowane poprzez zasypanie z zachowaniem sekwencji występujących warstw. Po zakończeniu realizacji inwestycji zmiany na powierzchni ziemi i w krajobrazie nie będą widoczne. Będą to oddziaływania krótkoterminowe, negatywne dla środowiska.

Realizacja ustaleń planu będzie miała wpływ na powierzchnię ziemi w sposób bezpośredni, pośredni, długoterminowy i stały w miejscach przeznaczonych pod zainwestowanie.

W planie przewiduje się intensywność zabudowy liczoną jako wskaźnik powierzchni całkowitej zabudowy w odniesieniu do powierzchni działki budowlanej – nie mniejszy niż 0,01 i nie większy niż 0,2.

W trakcie prac inwestycyjnych wystąpić mogą oddziaływania także na tereny przyległe, szczególnie w okresie wzmożonych prac ziemnych (fundamentowanie, uzbrojenie terenu, budowa dojeżdż i dojazdów, stanowisk postojowych), korzystania ze specjalistycznego sprzętu budowlanego czy wzmożonego ruchu samochodów dostawczych z materiałami budowlanymi, ale w dużej mierze odwracalne. Przy obecnie stosowanej technice realizacji infrastruktury technicznej oddziaływanie na środowisko będzie bezpośrednie i krótkotrwałe. Natomiast w fazie eksploatacji obiektów nie powstają nowe przeobrażenia powierzchni ziemi. Wyjątek stanowią awarie, które zdarzają się bardzo rzadko.

Sposób postępowania z odpadami i ściekami, zgodnie z zapisami planu, przyczyni się do ochrony powierzchni ziemi przed zanieczyszczeniem (omówiony w innych rozdziałach prognozy). Będą to oddziaływania długoterminowe, stałe, pozytywne dla środowiska.

Pozostawienie powierzchni biologicznie czynnej na terenach objętych planem i wprowadzenie zieleni, w tym w jednostce ZP, wpłynie pozytywnie na strukturę gleby, jej wilgotność i zachodzące procesy glebotwórcze.

Planowane zagospodarowanie nie będzie miało także wpływu na ruchy masowe, gdyż procesy te nie występują na tym terenie.

2.3. Oddziaływanie na wody powierzchniowe i podziemne

W projekcie ustaleń planu zagospodarowania przestrzennego dla terenu położonego w miejscowości Marchwacz - teren II zapisano działania polegające na prowadzeniu prawidłowej gospodarki ściekowej oraz zachowania przepisów prawa w zakresie ochrony wód powierzchniowych i podziemnych, a także nakaz zastosowania właściwych rozwiązań technicznych w zakresie gospodarowania wodami opadowymi i roztopowymi zgodnie z przepisami odrębnymi (*Prawo ochrony środowiska, Prawo wodne*).

Co do zastosowania środków technicznych i technologicznych dla zabezpieczenia środowiska gruntowo-wodnego przed zanieczyszczeniami można wymienić m.in.:

- ograniczyć teren zajęty pod plac budowy do niezbędnego minimum,
- nie lokalizować bazy budowlano-sprzętowej i zaplecza technicznego w pobliżu wód powierzchniowych, czy terenów o stwierdzonym wysokim poziomie wód gruntowych,
- uszczelnić na okres budowy podłoże w miejscach postoju pojazdów i maszyn budowlanych,
- zabezpieczyć teren (utwardzenie) w miejscach magazynowania olejów i innych substancji niebezpiecznych mogących zanieczyścić glebę i wody powierzchniowe,
- unikać zanieczyszczenia terenu w miejscach wykopów,
- stosować sprawny sprzęt budowlany, co zmniejszy prawdopodobieństwo wystąpienia niekontrolowanych wycieków paliw i smarów,
- w przypadku rozlewu produktów naftowych z maszyn i pojazdów na terenie budowy należy je usunąć i zastosować odpowiednie środki zabezpieczające przed przedostawaniem się szkodliwych substancji do ziemi, i.t.p.

Mówiąc o właściwych rozwiązaniach technicznych gospodarowania wodami autorzy planu i prognozy mają na myśli systemy kanalizacyjne kanalizacji sanitarnej i deszczowej a także odprowadzanie wód opadowych i roztopowych do zbiorników retencyjnych, dołów chłonnych lub zbiorników na deszczówkę biorąc po uwagę spowolnienie tempa spływu do odbiornika i naturalne oczyszczenie.

Odprowadzenie wód kanalizacją powoduje odpływ tych wód do odbiornika, natomiast odprowadzanie do zbiorników retencyjnych, dołów chłonnych lub zbiorników na deszczówkę przyczynia się do zwiększenia retencji na danym terenie.

Rozwiązania powyższe będą miały pozytywny wpływ na środowisko i przyczynią się do ochrony wód gruntowych.

Rodzaj prowadzonych usług na terenie US-UK nie spowoduje dużego zapotrzebowania na wodę i dużej ilości produkowanych ścieków. Woda potrzebna będzie przede wszystkim w czasie odbywania imprez sportowych i rekreacyjnych. Ponadto potrzebna będzie do celów przeciwpożarowych i pielęgnacji terenów zieleni.

W wyniku realizacji ustaleń planu nie należy spodziewać się znaczących wpływów na jakość wód powierzchniowych i podziemnych.

Wg ustaleń planu zaopatrzenie w wodę odbywać się będzie z ogólnodostępnej sieci wodociągowej-

Zagospodarowanie obszaru objętego planem wpłynie w pewnym stopniu na uszczelnienie terenu. Na terenach utwardzonych nastąpi zmniejszenie retencji, infiltracji oraz wzrost parowania. Będą to oddziaływania długookresowe negatywne.

Na terenie planowanych inwestycji ścieki będą odprowadzane do oczyszczalni ścieków poprzez ogólnodostępną sieć kanalizacji sanitarnej; ścieki odprowadzane do kanalizacji powinny spełniać warunki określone w przepisach odrębnych. Do czasu doprowadzenia sieci kanalizacji sanitarnej do terenów objętych planem dopuszcza się stosowanie szczelnych zbiorników bezodpływowych, z zachowaniem przepisów szczególnych (*Prawo wodne* Dz. U. z 2023 r. poz. 1478 ze zm.; *rozporządzenie Ministra Infrastruktury w sprawie warunków technicznych jakim powinny odpowiadać budynki i ich usytuowanie* – Dz. U. z 2022 r. poz. 1225).

Odprowadzanie ścieków do zbiornika bezodpływowego nie budzi obaw o spowodowanie zagrożenia dla środowiska gruntowo-wodnego pod warunkiem właściwego, zgodnego z projektem, wykonania tego zbiornika oraz instalacji doprowadzającej do niego ścieki. Zawsze może istnieć niebezpieczeństwo pogorszenia jakości wód gruntowych podczas opróżniania zbiornika. Takie oddziaływanie bezpośrednio nie jest zależne od realizacji ustaleń planu. To do gminy należy wyegzekwowanie uszczelnienia istniejących nieszczelnych szamb i kontrola na etapie realizacji nowych szamb pod względem szczelności, aby nie dopuścić do zanieczyszczenia wód podziemnych. Nie będzie to miało wpływu na ilość i jakość wód powierzchniowych. Problem przeciekających szamb dotyczy niemal wyłącznie starych zbiorników betonowych i metalowych. Nie ma problemu ze zbiornikami z tworzyw sztucznych, które obecnie są montowane. W tej sytuacji trudno o awarię, która grozi zanieczyszczeniem bakteriologicznym i chemicznym gleby oraz wody. Ponadto należy zachować szczególne środki ostrożności przy opróżnianiu zbiorników, aby nie dopuścić do rozlania nieczystości. Dlatego w planie zapisano nakaz stosownego zabezpieczenia środowiska gruntowo-wodnego przed przenikaniem zanieczyszczeń (np. stosowanie nawierzchni wokół szamba wykonanej z materiałów nieprzepuszczających wód do podłoża).

Korzystnym działaniem dla ochrony wód powierzchniowych i podziemnych będzie zmniejszenie odpływu wód opadowych i roztopowych z terenu objętego planem miejscowym. Ustala się odprowadzanie wód opadowych i roztopowych na własny teren nieutwardzony, do dołów chłonnych lub zbiorników retencyjnych. Dopuszcza się także odprowadzanie ich do sieci kanalizacji deszczowej po jej rozbudowie. Plan ustala obowiązek podczyszczenia wód opadowych i roztopowych przed ich odprowadzeniem, w przypadku przekroczenia dopuszczalnych wartości zanieczyszczeń określonych w przepisach odrębnych. Dla terenów usług sportu i rekreacji, usług kultury i rozrywki wyposażonych w parkingi lub place postojowe o powierzchni większej niż 0,1 ha, obowiązuje stosowanie nawierzchni przy utwardzeniu terenu wykonanych z materiałów nieprzepuszczających wód opadowych do podłoża

(Rozporządzenie Ministra Infrastruktury z dn. 12.04.2002 r. w sprawie warunków technicznych jakim powinny odpowiadać budynki i ich usytuowanie - D. U. z 2019 r. poz. 1065 ze zm.).

Takie działania będą miały długoterminowe, pozytywne i pożądane skutki dla środowiska. Lokalne retencjonowanie wody na działkach przyczyni się do bezpośredniego zasilania wód gruntowych danej zlewni (w tym wypadku Trojanówki) oraz do racjonalnego gospodarowania zasobami wody poprzez zużywanie wód opadowych i roztopowych do pielęgnacji terenów zielonych. Takie zapisy planu są korzystne i przyczynią się do ochrony powierzchni ziemi i gleby oraz wód. Rozwiązania z zakresu odwodnienia winny bowiem zabezpieczać standard czystości wód powierzchniowych i gleby, zgodnie z obowiązującymi w tym zakresie przepisami (*Rozporządzenie Ministra Gospodarki Morskiej i Żeglugi Śródlądowej z dn. 12.07.2019 r. w sprawie substancji szczególnie szkodliwych dla środowiska wodnego oraz warunków, jakie należy spełnić przy wprowadzaniu do wód lub do ziemi ścieków, a także przy odprowadzaniu wód opadowych lub roztopowych do wód lub do urządzeń wodnych – Dz. U. z 2019 r. poz. 1311*). Będą to oddziaływania długoterminowe, bezpośrednie i pośrednie, korzystne dla środowiska. Retencjonowanie wody będzie miało wpływ na zatrzymanie wody, wzrost ilości i jakości wody.

Docelowa realizacja sieci kanalizacji sanitarnej spowoduje oddziaływanie krótkoterminowe, bezpośrednie i chwilowe na środowisko ale w konsekwencji pozytywne dla ochrony wód gruntowych i podziemnych.

W planie zapisano nakaz ochrony podziemnej sieci drenażowej w przypadku jej występowania oraz obowiązek jej przebudowy w przypadku ewentualnych kolizji z projektowanymi obiektami budowlanymi. Ewentualna przebudowa tych urządzeń wiązać się będzie z naruszeniem struktury gruntu. Sieć drenażowa powinna odprowadzić nadmiar wód w czasie ewentualnych deszczy nawalnych. Poza tym, uwzględniając budowę geologiczną, część tych wód wsiąknie w ziemię. Nie powinno zatem dochodzić do podtopień. Są to ustalenia pozytywne, długoterminowe dla środowiska.

Na terenie objętym planem i w sąsiedztwie nie ma ujęć wody. Teren planu nie jest położony w żadnej strefie ochrony ujęcia wody.

Korzystnym ustaleniem planu przyczyniającym się do ochrony wód są zapisy dotyczące gospodarki odpadami, szczególnie zapis mówiący o tym, że sposób gromadzenia odpadów winien zabezpieczać środowisko przed zanieczyszczeniem. Ponadto korzystnym ustaleniem planu jest zakaz składowania na wolnym powietrzu materiałów mogących przenikać do gleb i do wód gruntowych.

Także, zapisane w planie ustalenia dotyczące pokrycia części działek powierzchniami biologicznie czynnymi, wprowadzenie zieleni urządzonej mają na celu m.in. zminimalizowanie wpływu zainwestowania na lokalne warunki gruntowo – wodne. Pozostawienie powierzchni niezabudowanych pokrytych zielenią sprawi, że pełnić będą rolę „okien hydrologicznych” umożliwiających infiltrację wód opadowych. Są to oddziaływania długoterminowe bezpośrednie i pośrednie korzystne dla środowiska.

W trakcie realizacji inwestycji dopuszczonych w ustaleniach planu mogą wystąpić krótkoterminowe i chwilowe wahania wód gruntowych w sąsiedztwie inwestycji, a także lokalne zanieczyszczenia gruntowo-wodne, jednak nie powinny one wpłynąć negatywnie na biotyczne elementy środowiska analizowanego terenu.

Realizacja ustaleń planu polegająca na wprowadzeniu nowych przedsięwzięć przy zachowaniu ustaleń planu związanych z ochroną wód i sposobem odprowadzania ścieków (zapisane w planie i opisane w prognozie), nie powinna spowodować wzrostu ryzyka nieosiągnięcia określonych celów środowiskowych dla wód powierzchniowych i podziemnych ustalonych w „*Planie gospodarowania wodami na obszarze dorzecza Odry - aktualizacja (Rozporządzenie Ministra Infrastruktury z dn. 16.11.2022 – Dz.U. 2023 r. poz. 335)*”.

2.4. Oddziaływanie na powietrze atmosferyczne i klimat

Na skutek realizacji inwestycji dopuszczonych w ustaleniach planu nie prognozuje się znaczącego wzrostu zanieczyszczenia powietrza atmosferycznego. Oddziaływanie ustaleń planu na powietrze atmosferyczne będzie uzależnione od zastosowanych systemów grzewczych i technologicznych oraz natężenia ruchu pojazdów na drodze dojeżdżających na teren objęty planem zwłaszcza w okresie imprez sportowych.

W planie wprowadzono zakaz składowania na wolnym powietrzu materiałów pyłących i powodujących odór, co jest ustaleniem korzystnym dla środowiska.

W planie wykluczono lokalizację przedsięwzięć mogących zawsze znacząco i potencjalnie znacząco oddziaływać na środowisko za wyjątkiem inwestycji celu publicznego z zakresu dróg publicznych, infrastruktury technicznej i łączności publicznej w rozumieniu przepisów odrębnych (*Rozporządzenie Rady Ministrów z 10 września 2019 r. w sprawie przedsięwzięć mogących znacząco oddziaływać na środowisko* – Dz. U. 2019 r. poz. 1839 ze zm.).

Ze względu na ochronę powietrza atmosferycznego nakazuje się przy pozyskiwaniu energii cieplnej do celów grzewczych i technologicznych nakaz stosowania urządzeń o wysokim stopniu sprawności oraz paliw charakteryzujących się najniższymi wskaźnikami emisyjnymi lub wykorzystanie odnawialnych źródeł energii, tj. z mikroinstalacji w rozumieniu przepisów odrębnych z wyłączeniem siłowni wiatrowych (w związku z Programem ochrony powietrza dla strefy wielkopolskiej (Dz. Urz. Woj. Wielkopolskiego z 2020 r. poz. 5954). Takie rozwiązania nie będą powodować nadmiernej emisji zanieczyszczeń. Będą to oddziaływania w konsekwencji długookresowe i pozytywne. Zaznaczyć należy, że obiekty na terenie sportowym ogrzewane będą sporadycznie w okresie niskich temperatur w czasie imprez sportowych czy rekreacyjnych.

Na stan zanieczyszczenia powietrza atmosferycznego oddziaływać będą także samochody poruszające się po drodze KDD i parkingu.

Szkodliwe skutki ruchu samochodowego obejmują emisję do atmosfery substancji, jak m.in. CO, węglowodory, tlenki azotu, SO₂, aldehydy, Pb, pył gumowy ze ścierania opon samochodowych. Wyznaczenie nowego, a właściwie powiększenie terenu usług sportu i rekreacji wiązać się będzie ze zwiększonym ruchem samochodowym w okresie rozgrywania imprez sportowych. Ilość tych związków emitowanych przez środki transportu będzie uzależniona od natężenia ruchu oraz rodzaju pojazdów dojeżdżających na omawiany teren. Przypuszcza się, że ruch ten jednak nie będzie bardzo duży i nie będzie miał znaczącego wpływu na zanieczyszczenie powietrza. Oddziaływanie to będzie bezpośrednie, krótkoterminowe, chwilowe, negatywne. Ważne jest zatem wprowadzenie zieleni na terenie biologicznie czynnym, na terenie zieleni urządzonej ZP. Będą to oddziaływania długookresowe pozytywne na środowisko.

Zanieczyszczenia mogą wystąpić okresowo na etapie realizacji inwestycji na terenach objętych planem i będą się wiązały z transportem ciężkim i pracą urządzeń budowlanych. W tym okresie, w zależności od stosowanych technologii, oprócz okresowego hałasu, może nastąpić wzrost emisji pyłu. Będą to jednak uciążliwości okresowe, krótkotrwałe ustępujące wraz z zakończeniem inwestycji. Na skutek zainwestowania, przy uwzględnieniu skali i rodzaju przedsięwzięć, można stwierdzić, że nie będą one negatywnie oddziaływać na klimat.

Na skutek zainwestowania (wprowadzenia nowej zabudowy) mogą zmienić się nieznacznie warunki klimatu lokalnego. Mogą one dotyczyć minimalnych i maksymalnych temperatur powietrza, wilgotności powietrza i prędkości wiatru. Będą to oddziaływania wtórne, długoterminowe i stałe, ale nie będą one znacząco wpływać na warunki klimatu odczuwalnego przez ludzi.

W związku z postępującymi zmianami klimatu w kierunku generalnego ocieplenia działania dotyczące polityki przestrzennej muszą uwzględniać konsekwencje zmian klimatycznych i im przeciwdziałać („Strategiczny plan adaptacji dla sektorów i obszarów wrażliwych na zmiany klimatu do roku 2020 z perspektywą do roku 2030” (SPA 2020)). Ze zmianami klimatycznymi wiążą się niekorzystne zmiany warunków hydrologicznych, obniżanie się poziomu wód gruntowych. Wraz z tym będą postępowały również zmiany różnorodności biologicznej. Wkraczać mogą gatunki ciepłolubne i wymagające mniej wilgoci. Efektem zmian klimatu będzie zwiększenie częstotliwości występowania ekstremalnych zjawisk pogodowych i katastrof, które będą miały istotny wpływ szczególnie na obszary wrażliwe. Zapisy planu ustalające sposób zaopatrywania w energię ciepłą przyczynią się do ochrony powietrza i w małym stopniu do zahamowania istniejących tendencji w zakresie zmian klimatu (ocieplenie), a co za tym idzie również zmian bioróżnorodności. Ważną sprawą jest zatem wprowadzanie w Studiach i planach zagospodarowania przestrzennego powierzchni przeznaczonych pod różnorodną zieleń, w tym także w ramach powierzchni biologicznie czynnych na działkach, zieleni urządzonej, co zostało w planie spełnione. Zieleń bowiem przyczyni się do zmniejszenia spływu powierzchniowego i wzrostu retencji i infiltracji. Będzie to swoista rekompensata za zajęcie terenu pod inwestycje. Zapis w planie dotyczący odprowadzania wód opadowych i roztopowych na własny teren nieutwardzony, do zbiorników retencyjnych lub dołów chłonnych jest korzystny i przyczyni się do podniesienia stopnia retencji i wpłynie pozytywnie na warunki wegetacji świata roślinnego. Ważną sprawą będzie zatem wprowadzanie gatunków rodzimych i badanie procesów przystosowawczych tych gatunków do zmian klimatu.

2.5. Oddziaływanie na klimat akustyczny

Zadaniem tej części prognozy jest ocena zmian klimatu akustycznego w wyniku realizacji określonego projektem planu użytkowania terenów oraz zaproponowanie ewentualnych przedsięwzięć niezbędnych do ochrony środowiska przed hałasem.

Klimat akustyczny powinien być opisywany przy pomocy charakterystyki czynników degradujących środowisko - parametrów głównych źródeł hałasu - oraz przy pomocy wskaźników oceny hałasu określających ilościowo własności fizyczne środowiska akustycznego w połączeniu ze społecznym zagrożeniem hałasem. Najpowszechniej stosowanym wskaźnikiem oceny i normowania hałasu w środowisku jest równoważny poziom hałasu oznaczany symbolem L_{aeq} , i wyrażany w decybelach [db]. Wymagany standard akustyczny chronionego środowiska ustalany jest w zależności od rodzaju terenu i jego funkcji (*rozporządzenie Ministra Środowiska z 14 czerwca 2007 r. w sprawie dopuszczalnych poziomów hałasu w środowisku – Dz. U. z 2014 r., poz. 112*).

Zmiana użytkowania terenu objętego planem związana jest z wyznaczeniem terenu usług sportu i rekreacji lu usług kultury i rozrywki, zieleni urządzonej i drogi dojazdowej.

W ustaleniach planu ustalono dopuszczalne poziomy hałasu wynikające z przepisów odrębnych z zakresu ochrony środowiska dla terenów oznaczonych na rysunku planu miejscowego symbolem US-UK, jak dla terenów rekreacyjno-wypoczynkowych. Jest to ustalenie korzystne dla środowiska.

Jednocześnie, w związku z wyznaczeniem terenów sportowych i odbywającymi się tam imprezami w planie zapisano nakaz ograniczania emisji hałasu z obszaru objętego planem do poziomu nie powodującego przekroczenia dopuszczalnych poziomów hałasu w środowisku na terenach zlokalizowanych poza obszarem objętym planem (tereny zabudowy mieszkaniowej), poprzez zastosowanie wszelkich dostępnych rozwiązań technicznych i technologicznych zapewniających zachowanie dopuszczalnych poziomów hałasu zgodnie z obowiązującymi przepisami odrębnymi (*rozporządzenie Ministra Środowiska z 14 czerwca 2007 r. w sprawie dopuszczalnych poziomów hałasu w środowisku – Dz. U. z 2014 r., poz. 112*).

Skutkiem realizacji ustaleń planu będzie pojawienie się hałasów w czasie rozgrywania imprez sportowych. Hałas ten będzie miał charakter okresowy i krótkoterminowy. Nie będzie dochodziło do przekraczania dopuszczalnych poziomów hałasu w środowisku.

Hałas komunikacyjny związany będzie z przyjazdem samochodów w czasie rozgrywek sportowych. Nie będzie on duży i nie będzie miał dużego znaczenia.

W planie ustalono udział powierzchni biologicznie czynnej w powierzchni działki budowlanej – min. 20%.

Ponadto źródłem hałasu będzie także pracujący sprzęt ciężki w trakcie budowy. Poziom mocy akustycznej urządzeń stosowanych w budownictwie podlega ograniczeniom, zgodnie z wytycznymi zawartymi w *rozporządzeniu Ministra Gospodarki z dnia 21 grudnia 2005r. w sprawie zasadniczych wymagań dla urządzeń używanych na zewnątrz pomieszczeń w zakresie emisji hałasu do środowiska* (Dz. U. z 2005r. nr 263, poz. 2202). Hałas ten jest jednak krótkotrwały i zazwyczaj dochodzi zgodnie z literaturą przedmiotu do ca 70 m. Oddziaływanie ma charakter lokalny, bezpośredni, chwilowy. Ustępuje po zakończeniu procesu inwestycyjnego.

Teren objęty planem obsługiwany będzie komunikacyjnie z drogi dojazdowej KDD. Należy przypuszczać, że ze względu na lokalny charakter ciągu komunikacyjnego – drogi dojazdowej KDD - i minimalne natężenie ruchu na tej drodze, nie występują obecnie i nie będą występowały, po realizacji ustaleń planu, przekroczenia dopuszczalnych poziomów hałasu.

2.6. Oddziaływanie na krajobraz

Zgodnie z *ustawą o ochronie przyrody* (Dz.U. 2023, poz. 1336 ze zm.) i *ustawą o zmianie niektórych ustaw w związku ze wzmocnieniem narzędzi ochrony krajobrazu* (Dz. U. 2015r., poz.774 ze zm.), ochronie podlega również krajobraz. Potrzeba tej ochrony wynika m.in. z konieczności utrzymania harmonii, czyli takiego zróżnicowania i ukształtowania krajobrazu, który zapewniałby funkcjonowanie poszczególnych ekosystemów zapewniając dobre warunki dla życia człowieka. Harmonia krajobrazu może być utrzymana, a nawet wzbogacana przez świadome działanie człowieka, choć mimo wszystko struktura krajobrazu zostanie zmieniona.

W wyniku zagospodarowania terenów objętych planem pojawią się nowe obiekty kubaturowe związane z prowadzeniem działalności sportowej i rekreacyjnej, kulturalnej i rozrywkowej, które zaznaczą się trwale w krajobrazie gminy. Ustala się bowiem maksymalną wysokość zabudowy budynków usługowych na terenie 1US-UK do 5 m, budynków gospodarczych i garażowych do 4 m, a na terenie 2US-UK odpowiednio 7 m i 6 m, a także powierzchnię biologicznie czynną na poziomie 20%.

Ustalenie parametrów i wskaźników kształtowania zabudowy oraz zagospodarowania terenu w nawiązaniu do istniejącej już w sąsiedztwie zabudowy zagrodowej, mieszkaniowej, usługowej nie wpłynie negatywnie na estetykę krajobrazu okolicy.

Pozytywnie na walory krajobrazowe wpłyną zapisy planu w zakresie zasad ochrony i kształtowania ładu przestrzennego, które wprowadzają m.in. zasady lokalizacji zabudowy i wysokości. Wskazuje się w planie w elewacjach budynków zastosować kolorystykę harmonizującą z otoczeniem. Są to ustalenia planu korzystne pod względem kształtowania krajobrazu.

Przy realizacji ustaleń planu początkowo niekorzystnie zmieni się estetyka krajobrazu, głównie w okresie prowadzenia prac budowlanych. Staranne zaprojektowanie zabudowy sportowej i rekreacyjnej wyznaczonej w planie, wprowadzenie ciekawej kolorystyki, przyczyni się do zminimalizowania negatywnego wpływu na krajobraz. Będą to oddziaływania stałe i bezpośrednie. Pozytywny wpływ na krajobraz będzie miała zieleń wprowadzona w ramach powierzchni biologicznie czynnych a także zieleń

urządzona na terenie ZP oddzielająca teren sportowy od mogiły. Będą to oddziaływania długoterminowe i stałe, poprawiające walory krajobrazowe i podnoszące stopień retencji.

Zapisy planu dotyczące krajobrazu wynikają z potrzeby ochrony krajobrazu oraz konieczności prowadzenia działań na rzecz zachowania i utrzymywania ważnych lub charakterystycznych cech krajobrazu tak, aby ukierunkować i harmonizować zmiany, które wynikają z procesów społecznych, gospodarczych i środowiskowych, w myśl *Europejskiej Konwencji Krajobrazowej sporządzonej we Florencji dnia 20 października 2000 r.* (Dz.U. z 2006 r. Nr 14, poz. 98).

W związku z zapisami *ustawy o ochronie przyrody*⁵ zabraniających wprowadzania do środowiska przyrodniczego oraz przenoszenia w tym środowisku roślin, zwierząt i grzybów gatunków obcych, zaleca się, aby podczas planowanych nasadzeń korzystać z rodzimych gatunków drzew i krzewów z uwzględnieniem wymagań siedliskowych poszczególnych gatunków.

Aktualnie na obszarze województwa wielkopolskiego obowiązuje Audyt krajobrazowy województwa wielkopolskiego przyjęty Uchwałą nr LI/1000/23 Sejmiku Województwa Wielkopolskiego z dnia 27 marca 2023 r. Na terenach objętych planem nie wyznaczono krajobrazów priorytetowych i teren planu nie znajduje się w obrębie obszarów chronionych.

2.7. Oddziaływanie pola elektromagnetycznego

Sprawę promieniowania elektromagnetycznego regulują przepisy zawarte w *rozporządzeniu Ministra Zdrowia z dnia 17 grudnia 2019 r. w sprawie dopuszczalnych poziomów pól elektromagnetycznych w środowisku* (Dz. U. 2019 r. poz. 2448), w sprawie bezpieczeństwa podczas wykonywania robót budowlanych i w sprawie ogólnych przepisów bezpieczeństwa i higieny pracy (*rozporządzenie Ministra Rodziny i Polityki Społecznej z dnia 4 listopada 2021 r. zmieniające rozporządzenie w sprawie ogólnych przepisów bezpieczeństwa i higieny pracy* – Dz. U z 2021 r. poz. 2088).

Oddziaływanie pól elektromagnetycznych na obszarze objętym planem związane będzie z linią elektroenergetyczną średniego napięcia.

W planie wyznaczono pas technologiczny od napowietrznej linii elektroenergetycznej 15 kV oznaczony na rysunku planu, po 7 m od osi linii w obie strony do czasu skablowania, przeniesienia lub usunięcia istniejącej napowietrznej linii elektroenergetycznej 15 kV; w pasie technologicznym od napowietrznej linii elektroenergetycznej 15 kV do czasu jej skablowania należy uwzględnić wymagania i ograniczenia w zagospodarowaniu terenu zgodnie z przepisami odrębnymi.

W szerokości ww. pasa technologicznego nie należy lokalizować budynków przeznaczonych na pobyt ludzi a także sadzić roślinności wysokiej (*rozporządzenie Ministra Infrastruktury z dnia 6 lutego 2003 r. w sprawie bezpieczeństwa i higieny pracy podczas wykonywania robót budowlanych* Dz. U. z 2003 r. Nr 47 poz. 401).

Pasy technologiczne ustalane są przez Polskie Towarzystwo Przesyłu i Rozdziału Energii Elektrycznej na podstawie Norm dotyczących energetyki (wg informacji uzyskanych z ENERGA OPERATOR). Sprawa ta nie jest określona w przepisach prawnych.

Promieniowanie elektromagnetyczne zamknie się w granicach wyznaczonych pasów technologicznych.

Zaopatrzenie w energię odbywać się będzie ze stacji transformatorowych. Przy obecnie stosowanej technice, oddziaływania związane z realizacją infrastruktury technicznej na środowisko będą bezpośrednie i krótkotrwałe, przyczynią się także do oszczędnego gospodarowania powierzchnią ziemi.

⁵ Ustawa z dnia 16 kwietnia 2004 r. o ochronie przyrody (Dz. U. z 2023 r., poz. 1336 ze zm.)

W wyniku realizacji ustaleń planu mogą pojawić się nowe źródła promieniowania sztucznego, takie jak stacje transformatorowe, sieci infrastruktury technicznej, w tym w szczególności sieci elektroenergetyczne i telekomunikacyjne. Na podstawie dostępnej literatury można stwierdzić, że ich eksploatacja nie spowoduje przekroczenia dopuszczalnych poziomów pól elektromagnetycznych.

Ponadto, oddziaływanie pól elektromagnetycznych związane będzie z urządzeniami domowymi w pomieszczeniach budynków sportowych i rekreacyjnych.

Realizacja ustaleń planu w zakresie oddziaływania pól elektromagnetycznych zgodnie z obowiązującymi przepisami przy wykorzystaniu nowoczesnych technologii i rozwiązań technicznych nie powinna oddziaływać negatywnie na ludzi i środowisko.

Zgodnie z ustawą o wspieraniu usług i sieci telekomunikacyjnych nie obowiązuje zakaz lokalizacji inwestycji celu publicznego z zakresu łączności publicznej, w tym infrastruktury telekomunikacyjnej.

W planie zapisano, że w zakresie ochrony przed polem elektromagnetycznym związanym z obiektami elektroenergetycznymi i telekomunikacyjnymi obowiązują zasady dotyczące eksploatacji, lokalizacji i budowy urządzeń i sieci infrastruktury określone w przepisach odrębnych (*rozporządzenie Ministra Zdrowia z dnia 17 grudnia 2019 r. w sprawie dopuszczalnych poziomów pól elektromagnetycznych w środowisku - Dz. U. z 2019 r., poz. 2448; rozporządzenie Ministra Infrastruktury z dn. 12.04.2002 r. w sprawie warunków technicznych, jakim powinny odpowiadać budynki i ich usytuowanie – Dz. U. 2022 poz. 1225, rozporządzenie Ministra Rodziny i Polityki Społecznej z dnia 4 listopada 2021 r. zmieniające rozporządzenie w sprawie ogólnych przepisów bezpieczeństwa i higieny pracy – Dz. U z 2021 r. poz. 2088.*

2.8. Oddziaływanie na zabytki i dobra kultury

Realizacja ustaleń planu nie spowoduje negatywnych oddziaływań na zabytki. Na terenie objętym planem nie występują żadne obiekty zabytkowe, w tym ujęte w rejestrze lub ewidencji zabytków. Teren sąsiaduje z mogiłą i pomnikiem poświęconym pomordowanym mieszkańcom Marchwacza w czasie II wojny światowej.

Na całym obszarze objętym planem ustalono obowiązek zgłoszenia właściwemu wojewódzkiemu konserwatorowi zabytków wszelkich znalezisk posiadających znamiona zabytku, odnalezionych przy prowadzeniu prac ziemnych oraz zabezpieczenia odkrytego przedmiotu, a także wstrzymania wszelkich robót mogących go uszkodzić lub zniszczyć.

Na terenie objętym planem nie występują dobra kultury współczesnej.

Powyższe zapisy są pozytywne, zgodne z *ustawą o ochronie zabytków i opiece nad zabytkami* (Dz.U. 2022, poz. 840 ze zm.) gwarantujące właściwą ochronę potencjalnych obiektów archeologicznych.

2.9. Ocena zagrożeń dla zdrowia ludzi i dobra materialne

O jakości życia mieszkańców decyduje szereg czynników. W zakresie zagadnień przestrzennych o warunkach i jakości życia społeczności lokalnych decydują standardy zagospodarowania terenu i zaspokojenie potrzeb bytowych.

Ustalenia planu zagospodarowania przestrzennego we wsi Marchwacz uwzględniają interesy przyszłego inwestora, czyli gminy Szczytniki. Jest to inwestycja celu publicznego. Wzięto pod uwagę istniejące uwarunkowania, zaopatrzenie w wodę, energię elektryczną, kanalizację, dostęp do dróg.

Realizacja ustaleń planu miejscowego przyczyni się do rozwoju terenu usług sportu i rekreacji.

W wyniku realizacji zaplanowanych obiektów powstaną nowe miejsca usług sportu i rekreacji i nowe miejsca pracy. Zagospodarowanie tego terenu będzie źródłem dodatkowych dochodów dla gminy. Nastąpi rozwój usług, a tym samym przyczyni się to do poprawy obsługi ludności.

Na obszarze objętym planem nie występują zagrożenia bezpieczeństwa ludności i jej mienia wynikające z możliwości osuwania się mas ziemnych, występowania powodzi lub z innych przyczyn.

Na terenie planu i w sąsiedztwie nie ma zakładów dużego i zwiększonego ryzyka (ZDR i ZZR) występowania poważnych awarii. W planie nie przewiduje się lokalizacji takich zakładów.

Zagrożenie ludzi i dóbr materialnych może być także ze strony czynników przyrodniczych związanych z gwałtownymi czynnikami pogodowymi (burze, huragany, deszcze nawalne).

Zrealizowana zgodnie z ustaleniami planu zabudowa usługowa (sport i rekreacja), dojazdy, a także sieci infrastruktury technicznej (sieci wodociągowe, sieci kanalizacji sanitarnej, stacje transformatorowe) zapewnią właściwe standardy jakości środowiska i nie powinny spowodować zagrożeń dla środowiska.

W prawidłowym funkcjonowaniu planowanych przedsięwzięć zawsze istnieje ryzyko wystąpienia poważnych awarii, które jest trudne do określenia i zminimalizowania w ustaleniach planu (np. wystąpienie pożaru, awaria sieci wodnej, kanalizacyjnej, gazowej, wyciek oleju, wyciek paliwa w trakcie transportu, rozszczelnienie urządzeń i inne).

Zagrożeniem dla środowiska i pośrednio zdrowia ludzi może być niepełne zrealizowanie ustaleń planu (np. w zakresie uzbrojenia terenów, zagospodarowania odpadów) lub późniejsze zaniedbania w eksploatacji.

W konsekwencji realizacja ustaleń planu na ludzi i ich mienie nie będzie miała negatywnego oddziaływania. Zapewni właściwą ochronę elementów środowiska przyrodniczego, właściwe standardy jakości środowiska, a co za tym idzie dobre warunki życia i zdrowia mieszkańców.

Zagrożenia bezpieczeństwa ludności i jej mienia wynikające z czynników antropogenicznych omówiono w punkcie 2.11. Pozostałe zagrożenia dla środowiska wynikające z ustaleń projektu planu zawarto w punkcie 2.11. Ryzyko wystąpienia poważnych awarii.

2.10. Oddziaływanie na zasoby naturalne

Na terenie objętym planem nie występują surowce mineralne, w związku z tym nie będzie oddziaływania na środowisko.

Na terenie objętym planem nie występują udokumentowane kompleksy podziemnego składowania dwutlenku węgla. W związku z powyższym nie przewiduje się oddziaływania na nie.

2.11. Pozostałe zagrożenia dla środowiska wynikające z ustaleń projektu planu

Odpady

Dla ochrony środowiska bardzo ważna jest prawidłowa gospodarka odpadami. Przeznaczenie terenu w planie na cele usług sportu i rekreacji spowoduje z pewnością powiększenie ilości odpadów, ale też zakresu selektywnej zbiórki odpadów. Większe ilości odpadów będą wytwarzane w czasie rozgrywek sportowych i imprez rekreacyjnych.

Wg zapisów planu, gromadzenie i zagospodarowanie odpadów komunalnych, musi być prowadzone w sposób zgodny z ustawą o odpadach, ustawą prawo ochrony środowiska i gminnym regulaminem utrzymania czystości i porządku w gminie z uwzględnieniem segregacji odpadów; zagospodarowanie odpadów innych niż komunalne na zasadach określonych w przepisach odrębnych; sposób gromadzenia

odpadów winien zabezpieczać środowisko przed zanieczyszczeniem. Tak zorganizowany system nie będzie zagrażał środowisku.

Generalnie najwięcej problemów z powstawaniem odpadów ma miejsce na etapie inwestycyjnym. Na etapie budowy wytwarzane są zazwyczaj znaczne ilości odpadów, głównie budowlanych. Mogą pojawić się także odpady niebezpieczne. Prawidłowa organizacja systemu bieżącego gospodarowania odpadami oraz właściwa organizacja placu budowy wpłynię na minimalizację bezpośredniego oddziaływania odpadów na zdrowie i życie ludzi oraz na środowisko. Gmina Szczytniki jest członkiem Związku Komunalnego Gmin „Czyste Miasto Czysta Gmina” i segregowane odpady wywożone są do miejsca unieszkodliwiania do Zakładu Unieszkodliwiania Odpadów Komunalnych „Orli Staw” w Prażuchach Nowych.

Obszary narażone na niebezpieczeństwo powodzi oraz obszary osuwania się mas ziemnych

Obszar objęty planem nie jest narażony na niebezpieczeństwo występowania powodzi. Zagadnienie zostało opisane we wcześniejszym rozdziale prognozy.

Na terenie objętym planem, nie występują obszary naturalnych zagrożeń geologicznych. Sposób ustalania terenów zagrożonych ruchami masowymi ziemi oraz terenów, na których występują te ruchy określa *Rozporządzenie Ministra Środowiska z dnia 20 czerwca 2007 r. w sprawie informacji dotyczących ruchów masowych ziemi* (Dz. U. 2020 r., poz. 2270).

Ryzyko wystąpienia poważnych awarii

Zgodnie z ustawą Prawo ochrony środowiska poważna awaria jest to zdarzenie, w szczególności emisja, pożar lub eksplozja, powstałe w trakcie procesu przemysłowego, magazynowania lub transportu, w których występuje jedna lub więcej niebezpiecznych substancji, prowadzące do natychmiastowego powstania zagrożenia życia lub zdrowia ludzi lub środowiska lub powstania takiego zagrożenia z opóźnieniem.

Na skutek realizacji ustaleń planu nie przewiduje się wzrostu zagrożenia poważnymi awariami. W planie nie przewiduje się lokalizacji zakładów dużego i zwiększonego ryzyka wystąpienia poważnych awarii.

2.12. Oddziaływania skumulowane

Realizacja ustaleń planu nie spowoduje oddziaływań skumulowanych.

VIII. Ocena rozwiązań funkcjonalno – przestrzennych zawartych w projekcie planu zagospodarowania przestrzennego

1. Ocena zgodności projektowanego zagospodarowania przestrzeni z warunkami określonymi w opracowaniu ekofizjograficznym

W opracowaniu ekofizjograficznym określone zostały walory przyrodnicze i predyspozycje terenu do kształtowania struktury funkcjonalno – przestrzennej. Ustalenia planu uwzględniają uwarunkowania określone w Ekofizjografii.

2. Ocena zgodności ustaleń planu z przepisami prawa dotyczącymi ochrony środowiska

Przy sporządzaniu niniejszego opracowania uwzględniono przepisy odrębne dotyczące ochrony środowiska, przyrody, planowania przestrzennego, ochrony dóbr kultury i itp.

Zapisy planu respektują w całości obowiązujące przepisy prawne związane z ochroną środowiska na terenach przebywania i obsługi ludności. Dotyczy to m. in. ustalania standardów akustycznych, odprowadzania ścieków i wód opadowych i roztopowych, gospodarowania odpadami.

3. Ocena struktury funkcjonalno – przestrzennej

Proponowana w ustaleniach planu miejscowego struktura funkcjonalno – przestrzenna jest zgodna z wymaganiami ochrony środowiska, a także z potrzebami funkcjonalnymi i zamierzeniami gminy Szczytniki.

Zgodnie z ustaleniami planu, celem dokumentu jest przeznaczenie terenu pod tereny usług sportu i rekreacji. Projektowana zabudowa nie wprowadza radykalnych zmian w strukturze przestrzennej całej gminy. Pojawienie się nowej zabudowy spowoduje niewielki wzrost zagospodarowania terenu w obrębie istniejącej wsi.

Przyjęty kierunek zagospodarowania przestrzennego terenów objętych planem jest zgodny z ustaleniami zawartymi w Studium uwarunkowań i kierunków zagospodarowania przestrzennego gminy Szczytniki.

IX. Rozwiązania mające na celu zapobieganie, ograniczanie lub kompensację przyrodniczą negatywnych oddziaływań na środowisko

Prognoza oddziaływania na środowisko dotyczy projektu „Miejscowego planu zagospodarowania przestrzennego dla terenu położonego w miejscowości Marchwacz – teren II”.

Realizacja ustaleń planu nie wywoła negatywnych oddziaływań na obszary objęte ochroną prawną, w tym przedmiot i cele ochrony obszarów Natura 2000 oraz ich integralność i spójność z racji swoich funkcji i dużego oddalenia od tych obszarów, a także na oddalony obszar chronionego krajobrazu „Dolina Śwędni w okolicach Kalisza”.

Nieliczne prognozowane oddziaływania będą miały charakter lokalny i ograniczony do granic obszaru objętego planem. Nie mniej każde ustalenia planu będą miały wpływ na stan i funkcjonowanie poszczególnych elementów środowiska przyrodniczego. Będą one krótkotrwałe, długotrwałe, bezpośrednie, pośrednie, stałe, często pozytywne. W planie wprowadza się szereg ustaleń (rozwiązań) zapewniających ochronę elementów środowiska przyrodniczego:

- zagospodarowanie nadmiaru mas ziemnych, w szczególności warstw humusu, zgodnie z przepisami odrębnymi,
- wzbogacenie terenów biologicznie czynnych (poprawa bilansu terenów zielonych) m.in. poprzez: ograniczenie powierzchni terenów uszczelnionych na terenach przewidzianych pod zabudowę na rzecz powierzchni biologicznie czynnych, określony udział powierzchni biologicznie czynnej, co zapewnia zachowanie pokrywy glebowej na znacznym obszarze, wprowadzenie zieleni urządzonej.
- ochronę wód powierzchniowych i podziemnych m.in. poprzez: zakaz składowania na wolnym powietrzu materiałów mogących przenikać do gleb i do wód gruntowych; nakaz prowadzenia prawidłowej gospodarki ściekowej oraz zachowania przepisów prawa w zakresie ochrony wód powierzchniowych i podziemnych; nakaz zastosowania właściwych rozwiązań technicznych w zakresie gospodarowania wodami opadowymi i roztopowymi zgodnie z przepisami odrębnymi; odprowadzanie ścieków do oczyszczalni ścieków poprzez ogólnodostępną sieć kanalizacji sanitarnej; ścieki odprowadzane do kanalizacji powinny spełniać warunki określone w przepisach

odrębnych; do czasu doprowadzenia sieci kanalizacji sanitarnej do terenów objętych planem miejscowym dopuszcza się stosowanie szczelnych zbiorników bezodpływowych, z zachowaniem przepisów szczególnych; odprowadzanie wód opadowych i roztopowych na własny teren nieutwardzony, do dołów chłonnych lub zbiorników retencyjnych; dopuszczenie odprowadzania wód opadowych i roztopowych do sieci kanalizacji deszczowej; obowiązek podczyszczenia wód opadowych i roztopowych przed ich odprowadzeniem, w przypadku przekroczenia dopuszczalnych wartości zanieczyszczeń określonych w przepisach odrębnych; dla terenów sportu i rekreacji wyposażonych w parkingi lub place postojowe o powierzchni większej niż 0,1 ha obowiązuje stosowanie nawierzchni przy utwardzeniu terenu wykonanych z materiałów nieprzepuszczających wód opadowych do podłoża,

- ochronę powietrza atmosferycznego poprzez wprowadzenie nakazu przy pozyskiwaniu energii cieplnej do celów grzewczych i technologicznych stosowania urządzeń o wysokim stopniu sprawności oraz paliw charakteryzujących się najniższymi wskaźnikami emisyjnymi lub wykorzystanie odnawialnych źródeł energii, tj. z mikroinstalacji w rozumieniu przepisów odrębnych z wyłączeniem siłowni wiatrowych; zakaz składowania na wolnym powietrzu materiałów pyłących i powodujących odór,
- ochronę powierzchni ziemi m.in. poprzez: ograniczanie uszczelniania terenu, ustalając minimalny % powierzchni biologicznie czynnej, co przyczyni się do bezpośredniego zasilania wód gruntowych danej zlewni;
- racjonalne gospodarowanie odpadami poprzez nakaz gromadzenia i zagospodarowania odpadów komunalnych w sposób zgodny z ustawą o odpadach, ustawą prawo ochrony środowiska i gminnym regulaminem utrzymania czystości i porządku w gminie z uwzględnieniem segregacji odpadów; zagospodarowanie odpadów innych niż komunalne na zasadach określonych w przepisach odrębnych; sposób gromadzenia odpadów winien zabezpieczać środowisko przed zanieczyszczeniem.

W planie ustalono dopuszczalne poziomy hałasu wynikające z przepisów odrębnych z zakresu ochrony środowiska dla terenów oznaczonych na rysunku planu miejscowego symbolem US, jak dla terenów rekreacyjno-wypoczynkowych. Jest to ustalenie korzystne dla środowiska.

W planie wprowadza się ponadto zakaz lokalizacji przedsięwzięć mogących zawsze i potencjalnie znacząco oddziaływać na środowisko, za wyjątkiem inwestycji celu publicznego z zakresu dróg publicznych, infrastruktury technicznej i łączności publicznej w rozumieniu przepisów odrębnych.

Także w projekcie planu wprowadza się szereg ustaleń mających na celu poprawę ładu przestrzennego i walorów krajobrazowych.

W wielu przypadkach odpowiednie zagospodarowanie terenów (zgodne z uwarunkowaniami środowiskowymi) i przestrzeganie przepisów szczególnych może odgrywać kluczową rolę w ograniczaniu ryzyka narażenia życia i zdrowia ludzi na potencjalne zjawiska katastroficzne.

X. Rozwiązania alternatywne do rozwiązań zawartych w projekcie planu

Ustalenia planu uwzględniają uwarunkowania określone w Studium uwarunkowań i kierunków zagospodarowania przestrzennego gminy Szczytniki.

Szczegółowa ocena projektu ustaleń planu wykazała, że rozwiązania dotyczące ochrony środowiska przyjęte w planie są właściwe, zgodne z obowiązującym prawem, zapewniające rozwój zrównoważony i w związku z powyższym nie podaje się rozwiązań alternatywnych.

Ze względu na brak znaczących oddziaływań na obszary chronione wyznaczone na podstawie ustawy o ochronie przyrody (obszary te położone są daleko od terenu planu, co omówione zostało we wcześniejszych rozdziałach prognozy) i inne elementy środowiska nie zachodziła konieczność przedstawienia rozwiązań alternatywnych do rozwiązań zawartych w projekcie planu zagospodarowania przestrzennego.

W przypadku planu trudno zdefiniować trudności w jego przygotowaniu, które mogłyby wynikać z niedostatków techniki lub braków współczesnej wiedzy. Realizacja inwestycji jest ściśle związana z wdrażaniem nowoczesnych, z punktu widzenia współczesnej wiedzy, oraz bezpiecznych dla środowiska i zdrowia ludzi rozwiązań technologicznych.

XI. Propozycje dotyczące przewidywanych metod analizy skutków realizacji postanowień planu oraz częstotliwości jej przeprowadzania

W związku z faktem, że wprowadzenie w życie ustaleń planu przyniesie w efekcie przemiany środowiskowe, stan środowiska należy objąć stałą kontrolą w celu zidentyfikowania i ograniczenia skutków najbardziej niekorzystnych.

Skutki realizacji postanowień projektowanego dokumentu podlegają też ocenom i analizom prowadzonym w ramach Państwowego Monitoringu Środowiska zgodnie z *ustawą o Inspekcji Ochrony Środowiska*.

Organem realizującym zadania Państwowego Monitoringu Środowiska jest Główny Inspektorat Ochrony Środowiska. Główny Inspektorat Ochrony Środowiska zadania Państwowego Monitoringu Środowiska na terenie województwa wielkopolskiego w zakresie: gromadzenia i analizy wyników badań i obserwacji, przygotowania ocen jakości środowiska oraz udostępniania informacji o środowisku, realizuje poprzez Regionalny Wydział Monitoringu Środowiska w Poznaniu (RWMS w Poznaniu).

Niezależnie od ww. instytucji Wójt gminy Szczytniki zobowiązany jest przeprowadzać okresowe kontrole przestrzegania prawa środowiska, a w konsekwencji ich przeprowadzenia, wskazane wnioski, uwagi i zalecenia przyczynią się do uzupełnienia ewentualnych uchybień w tym zakresie, a tym samym poprawy stanu środowiska na danym terenie. Ponadto kontrole przestrzegania przepisów o ochronie środowiska i racjonalnym wykorzystaniu zasobów przyrody prowadzą instytucje do tego powołane.

Po zrealizowaniu ustaleń miejscowego planu proponuje się monitoring poszczególnych komponentów środowiska w oparciu o wyniki pomiarów uzyskanych w ramach państwowego monitoringu środowiska (muszą się one odnosić do obszaru objętego projektem planu) lub w ramach indywidualnych zamówień oraz kontrolę i ocenę zgodności wyposażenia terenów w infrastrukturę techniczną z ustaleniami planu miejscowego.

Po zrealizowaniu inwestycji dopuszczonych w ustaleniach planu, wskazany jest monitoring:

- skuteczności i prawidłowości gospodarki odpadami (1 raz w roku),
- kontrola i ocena zgodności wyposażenia terenów w infrastrukturę techniczną z ustaleniami planu miejscowego (raz na 2 lata),
- kontrola na etapie realizacji nowych zbiorników bezodpływowych pod kątem ich szczelności,
- kontrola dokumentów potwierdzających wywóz nieczystości ze zbiorników bezodpływowych (1 raz w roku),
- kontrola zachowania wymaganych powierzchni biologicznie czynnych w oparciu o inwentaryzację urbanistyczną (raz na 2 lata),

Przy przeprowadzaniu analiz i monitorowaniu skutków realizacji ustaleń planu możliwe jest wykorzystanie sporządzonych uprzednio prognoz, raportów i ocen oddziaływania na środowisko. Dokumenty te stanowią istotne źródło danych niezbędne do analizy środowiska na danym terenie.

XII. Oddziaływanie transgraniczne na środowisko

Na podstawie zapisów planu w Marchwaczu, w gminie Szczytniki, można stwierdzić, że planowane zamierzenia nie wskazują na możliwość jakiegokolwiek oddziaływania transgranicznego na środowisko w rozumieniu *ustawy o udostępnianiu informacji o środowisku i jego ochronie, udziale społeczeństwa w ochronie środowiska oraz o ocenach oddziaływania na środowisko* (Dz.U. z 2023 r., poz. 1890 ze zm.) mogącego objąć terytorium innych państw z tej racji, że gmina Szczytniki nie sąsiaduje z innymi państwami. Wszystkie prowadzone działania ze względu na swój charakter będą dotyczyć jedynie obszaru gminy, a oddziaływania na środowisko będą miały charakter przede wszystkim lokalny.

XIII. Streszczenie w języku niespecjalistycznym

Ustawa z dnia 3 października 2008 r. o udostępnianiu informacji o środowisku i jego ochronie, udziale społeczeństwa w ochronie środowiska oraz o ocenach oddziaływania na środowisko (Dz.U. z 2023 r., poz. 1890 ze zm.) zobowiązuje do przedstawienia dokumentu analizującego oddziaływania związane z realizacją ustaleń planu zagospodarowania przestrzennego na środowisko i jest wdrożeniem do polskiego prawa odpowiedniej dyrektywy UE. Prognoza została opracowana zgodnie z obowiązującymi ustawami i dyrektywami.

Niniejsza prognoza oddziaływania na środowisko została sporządzona do „*Miejscowego planu zagospodarowania przestrzennego dla terenu położonego w miejscowości Marchwacz – teren II*”.

Podstawą sporządzenia planu są:

- *ustawa z dnia 27 marca 2003 r. o planowaniu i zagospodarowaniu przestrzennym* (Dz. U. z 2023 r. poz. 977 ze zm.),
- *uchwała nr LXV/345/2023 Rady Gminy Szczytniki z dnia 3 sierpnia 2023 r. w sprawie przystąpienia do sporządzenia „Miejscowego planu zagospodarowania przestrzennego dla terenu położonego w miejscowości Marchwacz – teren II”.*

oraz dyrektywy unijne.

Celem prognozy opracowanej dla potrzeb „*Miejscowego planu zagospodarowania przestrzennego dla terenu położonego w miejscowości Marchwacz – teren II*” jest identyfikacja i ocena skutków oddziaływania ustaleń planu na poszczególne elementy środowiska przyrodniczego, w tym świat zwierzęcy i roślinny oraz krajobraz we wzajemnym ich powiązaniu, warunki życia i zdrowia ludzi, środowisko kulturowe, zabytki i dobra materialne, będących potencjalnym wynikiem realizacji projektowanego zagospodarowania przestrzeni.

W prognozie oddziaływania na środowisko dokonano identyfikacji najważniejszych uwarunkowań ekofizjograficznych na obszarach objętych planem na tle uwarunkowań przyrodniczych w skali gminy i w skali regionalnej.

Prognoza oddziaływania na środowisko ma dostarczyć wiarygodnej i wszechstronnej informacji o potencjalnych oddziaływaniach jakie mogą być rezultatem wdrażania ustaleń planu do realizacji.

Podstawowym celem przeprowadzonej prognozy było określenie na ile ustalenia planu przyczynią się do wdrażania zrównoważonego rozwoju, a działania w niej zawarte gwarantują bezpieczeństwo środowiska przyrodniczego oraz sprzyjają jego ochronie. Jest to postępowanie wskazane z uwagi na konstytucyjny zapis o potrzebie rozwiązywania problemów ochrony środowiska zgodnie ze wspomnianą zasadą zrównoważonego rozwoju.

Zakres niniejszej prognozy oddziaływania na środowisko, szczegółowość opracowania zostały uzgodnione z Regionalnym Dyrektorem Ochrony Środowiska w Poznaniu oraz z Państwowym Powiatowym Inspektorem Sanitarnym w Kaliszu.

W prognozie dokonano głównie:

- analizy uwarunkowań przyrodniczych i oceny stanu środowiska,
- analizy celów ochrony środowiska ustanowionych na szczeblu międzynarodowym, wspólnotowym i krajowym istotnych z punktu widzenia projektowanego dokumentu oraz sposobów, w jakich te cele i inne problemy środowiska zostały uwzględnione podczas opracowywania projektu planu,
- oceny przewidywanych znaczących oddziaływań na środowisko skutków realizacji ustaleń planu, w tym: bezpośrednie, pośrednie, wtórne, skumulowane, krótkoterminowe, średnioterminowe i długoterminowe, stałe i chwilowe, pozytywne i negatywne,
- oceny rozwiązań eliminujących lub ograniczających negatywne oddziaływania na środowisko realizacji ustaleń planu.

Celem sporządzenia planu jest wyznaczenie terenu sportu i rekreacji i zieleni urządzonej.

Przy wykonaniu Prognozy uwzględniono opracowania, które zostały wykonane na różnych poziomach: wspólnotowym, krajowym, regionalnym i lokalnym. W dokumentach tych ważne miejsce zajmują zagadnienia ochrony środowiska i zrównoważonego rozwoju. Są to m.in. dokumenty Unii Europejskiej regulujące sprawy związane z wprowadzaniem w życie koncepcji zrównoważonego rozwoju oraz zasady ochrony środowiska do polityk krajowych, dokumenty na szczeblu krajowym (m.in: Koncepcja Przestrzennego Zagospodarowania Kraju 2030, Krajowy program oczyszczania ścieków komunalnych (Warszawa 2003), Strategiczny plan adaptacji dla sektorów i obszarów wrażliwych na zmiany klimatu do roku 2020 z perspektywą do roku 2030 (SPA 2020), Krajowy plan gospodarki odpadami 2028), na szczeblu regionalnym (Strategia Rozwoju Województwa Wielkopolskiego do 2030 r. i Plan zagospodarowania przestrzennego województwa wielkopolskiego, programy ochrony powietrza), także dokumenty gminne: *Strategia Rozwoju Gminy Szczytniki na lata 2021 – 2030, Plan Gospodarki Niskoemisyjnej, Program ochrony środowiska dla gminy Szczytniki na lata 2016-2019 z perspektywą na lata 2020-2023, Gminny Program Rewitalizacji dla Gminy Szczytniki na lata 2021 – 2027, a także Regulamin utrzymania czystości i porządku w gminie.*

Przy opracowaniu prognozy zastosowano metody opisowe dotyczące charakterystyki środowiska oraz wykorzystano dostępne wskaźniki stanu środowiska. Uwzględniono także informacje zawarte w obowiązującym studium, prognozach oddziaływań na środowisko sporządzonych dla przyjętych dokumentów powiązanych z obszarami objętymi planem, w tym wypadku dla studium uwarunkowań i kierunków zagospodarowania przestrzennego gminy Szczytniki oraz innych dokumentach planistycznych, a także w oparciu o inne dokumenty regionalne i lokalne, odnoszące się bezpośrednio jak i pośrednio do ochrony środowiska, przyrody oraz zdrowia i życia ludzi.

Zakres ustaleń planu wynika z uchwały nr LXV/345/2023 Rady Gminy Szczytniki z dnia 3 sierpnia 2023 r. w sprawie przystąpienia do sporządzenia „Miejscowego planu zagospodarowania przestrzennego dla terenu położonego w miejscowości Marchwacz – teren II”.

Prognoza składa się z piętnastu rozdziałów.

W Prognozie omówiono położenie terenów objętych planem w ponadlokalnym systemie powiązań przyrodniczych. Omówiono istniejące zainwestowanie i użytkowanie terenów objętych planem. Następnie scharakteryzowano poszczególne elementy środowiska przyrodniczego we wzajemnym powiązaniu, w

tym m.in.: rzeźbę terenu, wody powierzchniowe i podziemne, gleby, szatę roślinną, świat zwierzęcy, warunki klimatyczne.

Określono również stan środowiska przyrodniczego istotny z punktu widzenia omawianego obszaru, w tym jakość wód podziemnych, powietrza atmosferycznego, klimatu akustycznego.

Obszar objęty planem charakteryzuje m.in.:

- Obszar opracowania położony jest w północno-zachodniej części gminy Szczytniki, w strefie polodowcowej plejstocenijskiej terasy akumulacyjnej opadającej ku południowi ku dolinie Trojanówki.
- Rzeźba i ekspozycja terenu są korzystne dla usytuowania zabudowy.
- W podłożu grunty nośne – piaski, żwiry, miejscami piaski i mułki wodonolodowcowe na glinach zwałowych.
- Wody gruntowe głębiej niż 2 m od powierzchni terenu,
- Dobre warunki gruntowo – wodne dla budownictwa.
- Na terenie opracowania planu występują gleby dobrych klas bonitacyjnych – IIIb i IVa klasa.
- Tereny planu nie są narażone na procesy osuwania się mas ziemnych.
- Tereny położone są poza zasięgiem wód powodziowych, brak tu wód powierzchniowych.
- Teren opracowania znajduje się poza zasięgiem Głównych Zbiorników Wód Podziemnych wymagających wysokiej ochrony czy też najwyższej ochrony.
- Teren charakteryzuje się dobrymi warunkami klimatu lokalnego, dobrymi warunkami termiczno-wilgotnościowymi oraz solarnymi, dostatecznym przewietrzaniem, małą częstością zamgleń.
- Teren opracowania położony jest poza obszarami przyrodniczymi chronionymi prawnie.
- Istniejąca szata roślinna nie przedstawia zbytnej wartości Teren ten to pole uprawne.
- Na terenie planu nie ma stanowisk chronionych gatunków roślin i grzybów.
- Świat zwierzęcy typowy jest dla terenów nizinnych. Ze zwierząt chronionych występują przede wszystkim ptaki; są to gatunki pospolite znajdujące schronienie w koronach drzew i krzewów.
- Na terenie planu nie występują obiekty zabytkowe ani strefy eksploracji archeologicznej.

Przedstawiono także rozwiązania przestrzenne w aspekcie ochrony środowiska oraz inne zawarte w projekcie planu.

W rozdziale VI dokonano również prezentacji głównych ustaleń planu.

Na obszarze objętym planem ustala się przeznaczenie podstawowe terenu:

- 1) teren usług sportu i rekreacji lub usług kultury i rozrywki oznaczony na rysunku planu symbolem **1US-UK i 2US-UK**,
- 2) teren zieleni urządzonej oznaczony symbolem **ZP**;
- 3) teren drogi dojazdowej oznaczony na rysunku planu symbolem **1 KDD, 2KDD**.

W planie ustalono zakaz lokalizacji przedsięwzięć mogących zawsze znacząco i potencjalnie znacząco oddziaływać na środowisko, za wyjątkiem inwestycji celu publicznego z zakresu dróg publicznych, infrastruktury technicznej i łączności publicznej w rozumieniu przepisów odrębnych.

Teren użytkowany był jako pole uprawne. Gmina zakupiła te działki w celu powiększenia terenu pod budowę boiska sportowego. W przypadku braku realizacji ustaleń planu teren leżałby odłogiem. Na teren ten wkraczałaby roślinność ruderalna.

Teren objęty planem położony jest poza obszarami przyrodniczymi chronionymi prawem na mocy ustawy o ochronie przyrody (Dz.U. z 2023, poz. 1336 ze zm.).

Na terenie objętym planem nie ma rezerwatów przyrody, pomników przyrody, użytków ekologicznych, udokumentowanych stanowisk chronionych gatunków roślin i grzybów. Ze zwierząt można spotkać gatunki pospolite, o których mowa we wcześniejszych rozdziałach prognozy.

Na terenie planu obowiązuje ochrona gatunkowa roślin, grzybów i zwierząt w przypadku ich występowania (podobnie jak w całym kraju) zgodnie z *ustawą o ochronie przyrody* (Dz. U. z 2023 r., poz. 1336 ze zm.).

W następnym w rozdziale omówiono podstawowe cele ochrony środowiska, sformułowane na szczeblu międzynarodowym, krajowym i lokalnym.

W następnej części Prognozy przedstawiono przewidywane oddziaływanie projektu ustaleń planu na środowisko. W pierwszej kolejności oceniono wpływ proponowanych rozwiązań zawartych w ustaleniach planu na obszary przyrodnicze chronione prawem. Ocena wykazała brak negatywnego wpływu na obszary objęte ochroną prawną położone bardzo daleko od terenu planu.

Następnie przeprowadzono analizę przewidywanych znaczących oddziaływań na środowisko, w tym na: różnorodność biologiczną oraz zmiany pokrywy roślinnej i świata zwierzęcego, wody powierzchniowe i podziemne, powietrze atmosferyczne, powierzchnię ziemi łącznie z glebą, krajobraz, klimat (w tym klimat akustyczny), zabytki i dobra kultury, zdrowie ludzi i dobra materialne oraz pola elektromagnetyczne.

Z punktu widzenia projektowanego dokumentu oddziaływanie na środowisko odbywać się będzie na etapie inwestycyjnym, jak i eksploatacyjnym na następujące komponenty środowiska:

- Przekształcenie szaty roślinnej będzie stosowne do projektowanego zainwestowania. Zmiana sposobu użytkowania spowoduje zmiany w strukturze gatunkowej flory i fauny. Wskazuje się na potrzebę pokrycia zielenią powierzchni biologicznie czynnej określonej w planie, szczególnie gatunkami rodzimymi. Ponadto projektuje się zieleń urządzoną.
- Przekształcenie powierzchni ziemi i gleby będzie stosowne do projektowanego zainwestowania. Przy realizacji wszelkich inwestycji nastąpi zdjęcie wierzchniej warstwy gleby, naruszenie jej struktury i zaburzenie profilu glebowego. W planie zapisano nakaz zagospodarowania nadmiaru mas ziemnych, w szczególności odłożonej warstwy humusu.
- Nie należy spodziewać się znaczących wpływów na jakość wód powierzchniowych i podziemnych. W planie wprowadza się zakaz składowania na wolnym powietrzu materiałów mogących przenikać do gleb i do wód gruntowych; nakaz prowadzenia prawidłowej gospodarki ściekowej oraz zachowania przepisów prawa w zakresie ochrony wód powierzchniowych i podziemnych; nakaz zastosowania właściwych rozwiązań technicznych w zakresie gospodarowania wodami opadowymi i roztopowymi zgodnie z przepisami odrębnymi; odprowadzanie ścieków do oczyszczalni ścieków poprzez ogólnodostępną sieć kanalizacji sanitarnej; ścieki odprowadzane do kanalizacji powinny spełniać warunki określone w przepisach odrębnych; do czasu doprowadzenia sieci kanalizacji sanitarnej do terenów objętych planem miejscowym dopuszcza się stosowanie szczelnych zbiorników bezodpływowych, z zachowaniem przepisów szczególnych; odprowadzanie wód opadowych i roztopowych na własny teren nieutwardzony, do dołów chłonnych lub zbiorników retencyjnych; dopuszczenie odprowadzania wód opadowych i roztopowych do sieci kanalizacji deszczowej; obowiązek podczyszczenia wód opadowych i roztopowych przed ich odprowadzeniem, w przypadku przekroczenia dopuszczalnych wartości zanieczyszczeń określonych w przepisach odrębnych; dla terenów sportu i rekreacji wyposażonych w parkingi lub place postojowe o powierzchni większej niż 0,1 ha obowiązuje stosowanie nawierzchni przy utwardzeniu terenu wykonanych z materiałów nieprzepuszczających wód opadowych do podłoża,

- W odniesieniu do celów środowiskowych określonych w „Planie gospodarowania wodami na obszarze dorzecza Odry”, realizacja ustaleń planu nie spowoduje nieosiągnięcia określonych celów środowiskowych ustalonych w w/w dokumencie na obszarze JCWP, na terenie których położone są tereny objęte planem.
- Ze względu na ochronę powietrza przy pozyskiwaniu energii cieplnej do celów grzewczych i technologicznych plan ustala stosowanie urządzeń o wysokim stopniu sprawności oraz paliw charakteryzujących się najniższymi wskaźnikami emisyjnymi lub wykorzystanie odnawialnych źródeł energii, tj. mikroinstalacji w rozumieniu przepisów odrębnych z wyłączeniem siłowni wiatrowych; zakaz składowania na wolnym powietrzu materiałów pyłących i powodujących odór.
- Gospodarka odpadami realizowana zgodnie z ustaleniami planu nie wpłynie na zdrowie i życie ludzi oraz na środowisko – prowadzona będzie zgodnie z ustawą o odpadach, ustawą prawo ochrony środowiska i regulaminem utrzymania czystości i porządku w gminie.
- Ustala się dopuszczalne poziomy hałasu wynikające z przepisów odrębnych z zakresu ochrony środowiska dla terenów oznaczonych na rysunku planu miejscowego symbolem US, jak dla terenów rekreacyjno-wypoczynkowych.
- Planowane zagospodarowanie terenu wpłynie na zmiany krajobrazu, powstaną nowe obiekty.
- Na obszarze objętym planem brak jest obiektów zabytkowych.
- W planie miejscowym na całym obszarze objętym planem ustalono obowiązek zgłoszenia właściwemu wojewódzkiemu konserwatorowi zabytków wszelkich znalezisk posiadających znamiona zabytku, odnalezionych przy prowadzeniu prac ziemnych oraz zabezpieczenia odkrytego przedmiotu, a także wstrzymania wszelkich robót mogących go uszkodzić lub zniszczyć.
- Na obszarze objętym planem nie występują zagrożenia bezpieczeństwa ludności i jej mienia wynikające z możliwości występowania powodzi, osuwania się mas ziemnych.
- Zagrożenie ludzi i dóbr materialnych może być także ze strony czynników przyrodniczych związanych z gwałtownymi czynnikami pogodowymi (burze, huragany, deszcze nawalne).
- Na terenach objętych planem i w sąsiedztwie, nie ma zakładów dużego lub zwiększonego ryzyka występowania poważnych awarii. W planie nie przewiduje się takich zakładów.
- W planie ustalono zakaz lokalizacji przedsięwzięć mogących znacząco i potencjalnie znacząco oddziaływać na środowisko, za wyjątkiem inwestycji celu publicznego z zakresu dróg publicznych, infrastruktury technicznej i łączności publicznej w rozumieniu przepisów odrębnych.

Każde ustalenia planu będą miały wpływ na stan i funkcjonowanie poszczególnych elementów środowiska przyrodniczego. Będą one krótkotrwałe, długotrwałe, bezpośrednie, pośrednie, stałe, często pozytywne. W planie wprowadza się szereg ustaleń (rozwiązań) zapewniających ochronę elementów środowiska przyrodniczego:

- zagospodarowanie nadmiaru mas ziemnych, w szczególności warstw humusu, zgodnie z przepisami odrębnymi,
- wzbogacenie terenów biologicznie czynnych (poprawa bilansu terenów zielonych) m.in. poprzez: ograniczenie powierzchni terenów uszczelnionych na terenach przewidzianych pod zabudowę na rzecz powierzchni biologicznie czynnych, określony udział powierzchni biologicznie czynnej, co zapewnia zachowanie pokrywy glebowej na znacznym obszarze,
- ochronę wód powierzchniowych i podziemnych m.in. poprzez: zakaz składowania na wolnym powietrzu materiałów mogących przenikać do gleb i do wód gruntowych; nakaz prowadzenia prawidłowej gospodarki ściekowej oraz zachowania przepisów prawa w zakresie ochrony wód powierzchniowych i podziemnych; nakaz zastosowania właściwych rozwiązań technicznych w

zakresie gospodarowania wodami opadowymi i roztopowymi zgodnie z przepisami odrębnymi; odprowadzanie ścieków do oczyszczalni ścieków poprzez ogólnodostępną sieć kanalizacji sanitarnej; ścieki odprowadzane do kanalizacji powinny spełniać warunki określone w przepisach odrębnych; do czasu doprowadzenia sieci kanalizacji sanitarnej do terenów objętych planem miejscowym dopuszcza się stosowanie szczelnych zbiorników bezodpływowych, z zachowaniem przepisów szczególnych; odprowadzanie wód opadowych i roztopowych na własny teren nieutwardzony, do dołów chłonnych lub zbiorników retencyjnych; dopuszczenie odprowadzania wód opadowych i roztopowych do sieci kanalizacji deszczowej; obowiązek podczyszczenia wód opadowych i roztopowych przed ich odprowadzeniem, Dla terenów sportu i rekreacji wyposażonych w parkingi lub place postojowe o powierzchni większej niż 0,1 ha obowiązuje stosowanie nawierzchni przy utwardzeniu terenu wykonanych z materiałów nieprzepuszczających wód opadowych do podłoża,

- ochronę powietrza atmosferycznego poprzez wprowadzenie nakazu przy pozyskiwaniu energii cieplnej do celów grzewczych i technologicznych stosowania urządzeń o wysokim stopniu sprawności oraz paliw charakteryzujących się najniższymi wskaźnikami emisyjnymi lub wykorzystanie odnawialnych źródeł energii, tj. z mikroinstalacji w rozumieniu przepisów odrębnych z wyłączeniem siłowni wiatrowych; zakaz składowania na wolnym powietrzu materiałów palących i powodujących odór,
- ochronę powierzchni ziemi m.in. poprzez: ograniczanie uszczelniania terenu, ustalając minimalny % powierzchni biologicznie czynnej, co przyczyni się do bezpośredniego zasilania wód gruntowych danej zlewni;
- racjonalne gospodarowanie odpadami poprzez nakaz gromadzenia i zagospodarowania odpadów komunalnych w sposób zgodny z ustawą o odpadach, ustawą prawo ochrony środowiska i gminnym regulaminem utrzymania czystości i porządku w gminie z uwzględnieniem segregacji odpadów; zagospodarowanie odpadów innych niż komunalne na zasadach określonych w przepisach odrębnych; sposób gromadzenia odpadów winien zabezpieczać środowisko przed zanieczyszczeniem.

W planie ustalono dopuszczalne poziomy hałasu wynikające z przepisów odrębnych z zakresu ochrony środowiska dla terenów oznaczonych na rysunku planu miejscowego symbolem US, jak dla terenów rekreacyjno-wypoczynkowych. Jest to ustalenie korzystne dla środowiska.

Także w projekcie planu wprowadza się szereg ustaleń mających na celu kształtowanie ładu przestrzennego i walorów krajobrazowych.

W wielu przypadkach odpowiednie zagospodarowanie terenów (zgodne z uwarunkowaniami środowiskowymi) i przestrzeganie przepisów szczególnych może odgrywać kluczową rolę w ograniczaniu ryzyka narażenia życia i zdrowia ludzi na potencjalne zjawiska katastroficzne.

W prognozie odniesiono się także do rozwiązań alternatywnych w stosunku do rozwiązań zawartych w planie oraz zagadnień dotyczących przewidywanych metod analizy skutków realizacji postanowień projektowanego dokumentu oraz częstotliwości jej przeprowadzania.

Ze względu na brak znaczących oddziaływań na obszary przyrodnicze chronione wyznaczone na podstawie ustawy o ochronie przyrody (obszary te położone są daleko od terenu planu, co omówione zostało we wcześniejszych rozdziałach prognozy) oraz inne elementy środowiska nie zachodziła konieczność przedstawienia rozwiązań alternatywnych do rozwiązań zawartych w projekcie planu zagospodarowania przestrzennego.

W związku z faktem, że wprowadzenie w życie ustaleń planu przyniesie w efekcie przemiany środowiskowe, stan środowiska należy objąć stałą kontrolą w celu zidentyfikowania i ograniczenia

skutków najbardziej niekorzystnych.

Po zrealizowaniu inwestycji dopuszczonych w ustaleniach planu, wskazany jest monitoring:

- skuteczności i prawidłowości gospodarki odpadami (1 raz w roku),
- kontrola i ocena zgodności wyposażenia terenów w infrastrukturę techniczną z ustaleniami planu miejscowego (raz na 2 lata),
- kontrola na etapie realizacji nowych zbiorników bezodpływowych pod kątem ich szczelności,
- kontrola dokumentów potwierdzających wywóz nieczystości ze zbiorników bezodpływowych (1 raz w roku),
- kontrola zachowania wymaganych powierzchni biologicznie czynnych w oparciu o inwentaryzację urbanistyczną (raz na 2 lata),

Ponadto nie stwierdzono oddziaływania transgranicznego, gdyż gmina Szczytniki nie sąsiaduje bezpośrednio z innymi państwami.

Oceniając projekt planu należy stwierdzić, że uwzględnia on zasadę zrównoważonego rozwoju jako jedną z przesłanek planowanych działań. Realizacja ustaleń planu wiązać się będzie ze zmianami w środowisku przyrodniczym. W ogólnej ocenie oddziaływanie na środowisko przyrodnicze nie będzie znaczące pod warunkiem zastosowania wszystkich ustaleń planu.

Określone w planie ustalenia, a co za tym idzie działania, wskazują, że ich realizacja może i powinna odbywać się w sposób ograniczający lub zapobiegający negatywnym skutkom środowiskowym planowanego zagospodarowania.

Zagrożeniem dla środowiska i pośrednio zdrowia ludzi może być niepełne zrealizowanie ustaleń planu (np. w zakresie uzbrojenia terenów, zagospodarowania odpadów) lub późniejsze zaniedbania w eksploatacji.

W sposób pośredni realizacja ustaleń planu ma charakter prospołeczny, ukierunkowany na rozwój gospodarczy gminy.

XIV. Spis materiałów wykorzystanych przy opracowaniu prognozy

1. Spis materiałów planistycznych, dokumentacji archiwalnych, literatury

- *Studium uwarunkowań i kierunków zagospodarowania przestrzennego gminy Szczytniki uchwalone uchwałą nr XX/95/04 Rady Gminy Szczytniki z dnia 3 grudnia 2004 roku.*
- *Studium uwarunkowań i kierunków zagospodarowania przestrzennego gminy Szczytniki uchwalone uchwałą nr XXVII/144/2016 Rady Gminy Szczytniki z dnia 17 listopada 2016 roku.*
- *Miejscowy plan zagospodarowania przestrzennego dla terenu położonego w miejscowości Marchwacz zatwierdzony uchwałą nr XLII/2021 Rady Gminy Szczytniki z dnia 30 grudnia 2021 r.*
- *Opracowanie ekofizjograficzne podstawowe dla potrzeb sporządzenia zmiany Studium uwarunkowań i kierunków zagospodarowania przestrzennego gminy Szczytniki i planów miejscowych, Jadwiga Koryńska, 2012 r.*
- *Opracowanie ekofizjograficzne podstawowe dla potrzeb sporządzenia projektu zmiany Studium uwarunkowań i kierunków zagospodarowania przestrzennego gminy Szczytniki i planów miejscowych, Jadwiga Koryńska, Marta Koryńska, Kalisz/Szczytniki 2015 r.*
- *Opracowanie ekofizjograficzne podstawowe dla potrzeb sporządzenia projektu miejscowego planu zagospodarowania przestrzennego dla terenu położonego w miejscowości Marchwacz, Anna Kania, Jadwiga Koryńska, Kalisz-Szczytniki 2021 r.*
- *Opracowanie ekofizjograficzne podstawowe dla potrzeb sporządzenia projektu miejscowego planu zagospodarowania przestrzennego dla terenu położonego w miejscowości Marchwacz – teren II, Anna Kania, Jadwiga Koryńska, Kalisz-Szczytniki 2023 r.*
- *Opracowanie ekofizjograficzne dla gminy Szczytniki, Geoprojekt, Wrocław 1979.*
- *Plan gospodarki niskoemisyjnej dla gminy Szczytniki.*
- *Strategia Rozwoju Gminy Szczytniki na lata 2021 – 2030.*
- *Program ochrony środowiska dla gminy Szczytniki na lata 2016-2019 z perspektywą na lata 2020-2023, E.O.Ś. Katarzyna Sereżyńska, Poznań*
- *Gminny Program Rewitalizacji dla Gminy Szczytniki na lata 2021 – 2027, Szczytniki 2021.*
- *Materiały dotyczące europejskiej sieci ekologicznej Natura 2000.*
- *Strategia Rozwoju Województwa Wielkopolskiego do 2030 roku. Wielkopolska 2030,*
- *Program Ochrony Środowiska dla Województwa Wielkopolskiego do roku 2030. Uchwała Nr XXV/472/20 Sejmiku Województwa Wielkopolskiego z dnia 21 grudnia 2020 r.*
- *Plan gospodarki odpadami dla województwa wielkopolskiego na lata 2019 – 2025 wraz z planem inwestycyjnym. Uchwała Nr XXII/405/20 Sejmiku Województwa Wielkopolskiego z dnia 28 września 2020 r.*
- *Program ochrony powietrza w zakresie ozonu dla strefy wielkopolskiej – Uchwała Nr IX/168/19 Sejmiku Województwa Wielkopolskiego z dnia 24 czerwca 2019 r. (Dz.Urz. Woj. Wlkp. z 2019r., poz. 6240).*
- *Program ochrony powietrza dla strefy wielkopolskiej – Uchwała Nr XXI/391/20 Sejmiku Województwa Wielkopolskiego z dnia 13 lipca 2020 r. (Dz. Urz. Woj. Wlkp. 2020r., poz. 5954),*
- *Plan zagospodarowania przestrzennego województwa wielkopolskiego. Samorząd Województwa Wielkopolskiego, Poznań, 2019 r.,*
- *Audyt krajobrazowy województwa wielkopolskiego (uchwała Sejmiku Województwa Wielkopolskiego LI/1000/23 z dnia 27 marca 2023 r.)*
- *Stan środowiska w województwie wielkopolskim. Raport 2020.*

- *Wyniki badań wskaźników fizykochemicznych organicznych i nieorganicznych – monitoring jakości wód podziemnych – monitoring diagnostyczny w 2022 r. (wg GIOŚ).*
- *Ocena jakości wód podziemnych na podstawie wyników regionalnego monitoringu wód podziemnych uzyskanych w latach 2018 – 2020 na obszarze województwa wielkopolskiego, na których stwierdzono zanieczyszczenie azotanami pochodzenia rolniczego w latach poprzednich, GIOŚ, RWMS Poznań, kwiecień 2022.*
- *Roczne oceny jakości powietrza w województwie wielkopolskim w 2022 r.. Raport wojewódzki za rok 2022.*
- *Agrochemiczne badania gleb w Wielkopolsce w latach 2000 – 2004, WIOŚ – OSCH-R, BMŚ, Poznań 2005 r.*
- *Zasobność gleb w województwie wielkopolskim w latach 2007-2011, Okręgowa Stacja Chemiczno-Rolnicza, Poznań 2013 r.*
- *Atlas Rzeczypospolitej Polskiej, Główny Geodeta Kraju, Warszawa 1993 – 97*
- *Atlas zasobów, walorów i zagrożeń środowiska geograficznego Polski PAN, Warszawa 1994 r.*
- *Atlas klimatu województwa wielkopolskiego IMiGW Poznań 2004 r.*
- *Mapa hydrograficzna 1:50.000 arkusz Koźminek, Główny Geodeta Kraju, 2003 r.*
- *Plan gospodarowania wodami na obszarze dorzecza Odry – aktualizacja (Rozporządzenie Ministra Infrastruktury z dn. 16.11.2022 – Dz.U. 2023 r. poz. 335).*
- *Ostoje przyrody w Polsce, IOP, PAN, Kraków 1999 r.*
- *Ostoje ptaków w Polsce, Gromadzki, OTOP, BMŚ, Gdańsk 1994 r.*
- *Wylegała P., Kuźniak S., Dolata T. Paweł, Obszary ważne dla ptaków w okresie gniazdowania oraz migracji na terenie województwa wielkopolskiego, Przygotowano na zlecenie Wielkopolskiego Biura Planowania Przestrzennego, Poznań 2008 r.*
- *Mapa obszarów Głównych Zbiorników Wód Podziemnych (GZWP) w Polsce wymagających szczególnej ochrony. Instytut Hydrogeologiczny i Geologiczny Inż. AGH, Kraków.*
- *Statystyczne Vademecum Samorządowca.*
- *J. Barbag A. Dylikowa Geografia Polski, Warszawa*
- *J. Kondracki. Geografia fizyczna Polski. Mezoregiony fizyczno – geograficzne, Warszawa 1994 r. Wydawnictwo Naukowe PWN*
- *Mapa morfologiczna Niziny Wielkopolsko – Kujawskiej pod red. B. Krygowskiego, Instytut Paleogeografii i Geoekologii, UAM, Poznań 2007 r.*
- *Rozporządzenie nr 68 woj. Kaliskiego z dnia 20.12.1991r. w sprawie ustalenia obszaru chronionego krajobrazu „Dolina rzeki Śwędrni” na terenie woj. kaliskiego i zasad korzystania z tego obszaru.*
- *Rozporządzenie nr 65 Wojewody Kaliskiego z dnia 20.12.1996r. w sprawie ustalenia obszaru chronionego krajobrazu "Dolina rzeki Prosnicy" na terenie województwa kaliskiego i zasad korzystania z tego obszaru (Dz. Urzędowy Woj. Kaliskiego nr 1 poz.1 z 27.01.1997r.),*
- *Poradnik przeprowadzania ocen oddziaływania na środowisko, Witold Lenart, Andrzej Tyszecki, Ekokonsult,, Gdańsk, 1998r.*
- *Materiały szkoleniowe do konferencji nt. „Prognoza skutków wpływu ustaleń planu zagospodarowania przestrzennego jako istotne narzędzie przeciwdziałania powstawania zagrożeń ekologicznych, TUP, Katowice, 1997r.*
- *Mapa morfologiczna Niziny Wielkopolsko – Kujawskiej pod red. B. Krygowskiego, Instytut Paleogeografii i Geoekologii, UAM, Poznań 2007 r.*
- *Mapa topograficzna 1:10 000, 1: 50 000*
- *Mapy ewidencyjne 1:5000*
- *Mapy glebowo-rolnicze 1:5000*

- Sieć Natura 2000, www.geoservis.gdos.gov.pl
- geoportal.gov.pl
- Google maps
- http://mjwp.gios.gov.pl/mapa/
- www.poznan.wios.gov.pl
- www.maps.google.pl
- www.igipz.pan.pl
- www.mapy.isok.gov.pl
- www.psh.gov.pl
- www.mjwp.gios.gov.pl
- Wizja terenowa – 2023 r.
- Fotografie – 2023 r.

2. Zestawienie aktów prawnych

- *ustawa - Prawo ochrony środowiska z dnia 27 kwietnia 2001 roku (t.j. Dz. U. z 2022 r. poz. 2556 ze zm.),*
- *ustawa z dnia 3 października 2008 r. o udostępnianiu informacji o środowisku i jego ochronie, udziale społeczeństwa w ochronie środowiska oraz o ocenach oddziaływania na środowisko (t.j. Dz. U. z 2023 r., poz. 1890 ze zm.),*
- *ustawa o planowaniu i zagospodarowaniu przestrzennym z dnia 27 marca 2003 roku (t.j. Dz. U. 2023 r., poz. 977 ze zm.),*
- *rozporządzenie Rady Ministrów z dnia 10 września 2019 roku w sprawie przedsięwzięć mogących znacząco oddziaływać na środowisko (Dz. U. z 2019 r., poz. 1839 ze zm.),*
- *ustawa o ochronie gruntów rolnych i leśnych z dnia 3 lutego 1995 roku (t.j. Dz. U. z 2022 r., poz. 2409 ze zm.),*
- *ustawa o lasach z 28 września 1991 r (Dz.U. z 2023 r. poz. 1356),*
- *ustawa – prawo wodne z dnia 20 lipca 2017 roku (Dz. U. z 2023 r., poz. 1478 ze zm.),*
- *rozporządzenie Ministra Gospodarki Morskiej i Żeglugi Śródlądowej z dn. 12.07.2019 r. w sprawie substancji szczególnie szkodliwych dla środowiska wodnego oraz warunków, jakie należy spełnić przy wprowadzaniu do wód lub do ziemi ścieków, a także przy odprowadzaniu wód opadowych lub roztopowych do wód lub do urządzeń wodnych (Dz. U. z 2019 r. poz. 1311).*
- *ustawa Prawo geologiczne i górnicze z dnia 9 czerwca 2011 r. (Dz.U. z 2023r. poz. 633 ze zm.),*
- *rozporządzenie Ministra Środowiska z dnia 14 czerwca 2007 roku w sprawie dopuszczalnych poziomów hałasu w środowisku (Dz. U. z 2014, poz. 112),*
- *ustawa z dnia 16 kwietnia 2004 r. o ochronie przyrody (t.j. Dz. U. z 2023 r., poz. 1336 ze zm.),*
- *Rozporządzenie Ministra Środowiska z 16 grudnia 2016 r. w sprawie ochrony gatunkowej zwierząt (Dz.U. z 2022 r. poz. 2380),*
- *Rozporządzenie Ministra Środowiska z 9 października 2014 r. w sprawie ochrony gatunkowej roślin (Dz.U. z 2014 r. poz. 1409),*
- *Rozporządzenie Ministra Środowiska z 9 października 2014 r. w sprawie ochrony gatunkowej grzybów (Dz.U. z 2014 r. poz. 1408),*
- *ustawa o rewitalizacji z dnia 9 października 2015 r. (t.j. Dz.U. 2021 r. poz. 485),*
- *ustawa o zmianie niektórych ustaw w związku ze wzmocnieniem narzędzi ochrony krajobrazu (Dz.U. 2015r., poz.774 ze zm.),*
- *ustawa o ochronie zabytków i opiece nad zabytkami z dnia 23 lipca 2003 r. (t.j. Dz.U. z 2022 r., poz. 840 ze zm.),*

- *ustawa o odpadach z dnia 14 grudnia 2012 roku (tj. Dz. U. z 2023 r., poz. 1587 ze zm.).*
- *ustawa o utrzymaniu czystości i porządku w gminach (t.j. Dz. U. z 2023 r., poz. 1469.).*
- *ustawa o Inspekcji Ochrony Środowiska z dnia 20 lipca 1991 (t.j. Dz. U. z 2023r., poz. 824 ze zm.),*
- *rozporządzenie Ministra Zdrowia z dnia 17 grudnia 2019 r. w sprawie dopuszczalnych poziomów pól elektromagnetycznych w środowisku (Dz. U. z 2019 r., poz. 2448),*
- *rozporządzenie Ministra Infrastruktury z dnia 6 lutego 2003 r. w sprawie bezpieczeństwa i higieny pracy podczas wykonywania robót budowlanych (Dz. U. z 2003 r. Nr 47, poz. 401)*
- *rozporządzenie Ministra Klimatu i Środowiska z dnia 4 grudnia 2020 r. w sprawie informacji dotyczących ruchów masowych ziemi (Dz. U. z 2020 r. poz. 2270).*

3. Fotografie (fotografie własne)

W Prognozie zamieszczono fotografie przedstawiające teren objęty planem.

XV. Załączniki

1. Wykaz map

- Mapka nr 1. Położenie gminy Szczytniki na tle kraju, województwa i powiatu kaliskiego
- Mapka nr. 2. Położenie terenu opracowania na tle gminy Szczytniki
- Mapka nr 3. Położenie terenu opracowania w stosunku do obszarów chronionego krajobrazu
- Mapka nr 4. Położenie terenu opracowania w stosunku do obszarów Natura 2000
- „Miejscowy plan zagospodarowania przestrzennego dla terenu położonego w miejscowości Marchwacz – teren II” – prognoza oddziaływania na środowisko

2. Oświadczenie



Fot.1. Teren objęty planem w Marchwaczu.
W głębi alejka wysadzona drzewami prowadząca do Mogiły pomordowanych
mieszkańców Marchwacza w czasie II wojny światowej



Fot.2. Teren objęty planem w Marchwaczu.
Tymczasowe boisko sportowe trawiaste

*Prognoza oddziaływania na środowisko ustaleń
„Miejscowego planu zagospodarowania przestrzennego dla terenu
położonego w miejscowości Marchwacz – teren II ”*



Fot.3. Teren objęty planem w Marchwaczu po lewej stronie drogi.
Po prawej stronie drogi zabudowa



Fot.4. Mogiła i pomnik poświęcony pomordowanym
mieszkańcom Marchwacza w czasie II wojny światowej.

Załącznik do prognozy
oddziaływania na środowisko

OŚWIADCZENIE

Oświadczam, iż przedstawiony powyżej dokument Prognoza oddziaływania na środowisko projektu ustaleń „Miejscowego planu zagospodarowania przestrzennego dla terenu położonego w miejscowości Marchwacz – teren II” spełnia wymagania ustawowe dotyczące kwalifikacji, o których mowa w art. 74a ust.2. Ustawy o udostępnianiu informacji o środowisku i jego ochronie, udziale społeczeństwa w ochronie środowiska oraz o ocenach oddziaływania na środowisko (Dz. U z 2023 r. poz. 1890 ze zm.).

"Jestem świadomy odpowiedzialności karnej za złożenie fałszywego oświadczenia"

Kalisz, dn. 17.01.2024 r.

mgr Jadwiga Koryńska – kierująca zespołem



mgr. inż. Anna Kania – autor opracowania

